



# Minnisblað – Súðavík, kalkþörungaverksmiðja

**Til:** Sveitarstjórnar Súðavíkurhrepps

**Frá:** Vegagerðinni / Kjartani Elíassyni

**Dags:** 3. ágúst 2018

**Varðar:** Kostnaðar- og framkvæmdaáætlun fyrir landfyllingu og stálpílskant vegna kalkþörungaverksmiðju. Tillaga 4 þar sem lóð er staðsett um 800 m innar í firðinum, fjallað er um tillögur 1-3 í minnisblaði Vegagerðarinnar dagsettu 13. júní 2018.

## Inngangur

Sveitarstjóri Súðavíkurhrepps óskað eftir því að Vegagerðin ynni kostnaðar- og framkvæmdaráætlun fyrir landfyllingu og stálpílskant vegna mögulegarar kalkþörungaverksmiðju innan við Langeyri á Súðavík. Í minnisblaði Vegagerðarinnar frá 13. júní 2018 var fjallað um þrjár tillögur þar sem lóð verksmiðjunar var staðsett við Langeyrina. Hér er lögð fram 4. tillaga þar sem verksmiðjan er staðsett um 800 m innar í firðinum. Gert er ráð fyrir sömu þörfum verksmiðjunar og sömu forsendum forhönnunar og í áður nefndu minnisblaði. Framkvæmdaráætlun og tímaáætlun eru eining sambærilegar og í fyrra minnisblaði.

## Tillaga 4

Tillagan felur í sér gerð fyllingar á um 29.000 m<sup>2</sup> svæði, 100 metra breiðu og um 290 metra löngu. Kóti fyllingar er um +4,0 m. Fyllingin er staðsett um 800 m innar í firðinum en fyrri tillögur og nær lengra inn í land miðað er við að fyllingin sé í rúmlega 30 m fjarlægð frá miðlínu vegar á nái því inn á kóta ca. 10,0 m. Áætluð heildarefnispörf fyrir hana er um 230.000 m<sup>3</sup> og taka þarf um 40.000 m<sup>3</sup> úr hlíðinni til að fyllingin rúmist inn á landi hluta að því efni væri hægt að nýta til fyllingar.

Tveir þættir við tillögu 4 eru talsvert ólíkir tillögum 1-3 það er að annarsvegar er sjávarbotninn brattari innar í firðinum og hins vegar gerir tillagan ráð fyrir því að fast efni á landi verði losað.

Innar í firðinum er meiri bratti á sjávarbotninum en við Langeyrina. Við Langeyrina eru um 90 m frá kóta +0,0 í kóta -12,0 m en innar í firðinum eru um 65 m frá kóta +0,0 í kóta -12,0 m. Þetta stafar líklega af því að vegna skjóláhrifa Langeyrarinnar hefur efnis sest umhverfis hana náttúrulega. Vegna meiri bratta eru meiri líkur á broti þegar fylling hefst en það er þó ekki ljóst fyrr en jarðfræði rannsóknir hafa verið gerðar.

Ekki er vitað hversu lang er niður á klöpp á landfyllingarsvæðinu en fjarlægja þarf um 40.000 m<sup>3</sup> upp á landi. Laust fínt efni væri hægt að nýta í skjólgirðingu umhverfis gryfjuna sem myndast við að fjarlægja efnið og hluta af efninu væri hægt að nýta í fyllinguna. Að losa fast efni er dýrara en að taka efni úr skeringum eða af hafsbotni.

Efsti hluti fyllingarinnar þarf að vera úr frostfríu, burðarhæfu efni sem sótt verður úr námu. Fyllingarefnið verður sótt með sanddæluskipi frá efnistökusvæði á sjó innar í firðinum og frá skeringum við þjóðveginn.

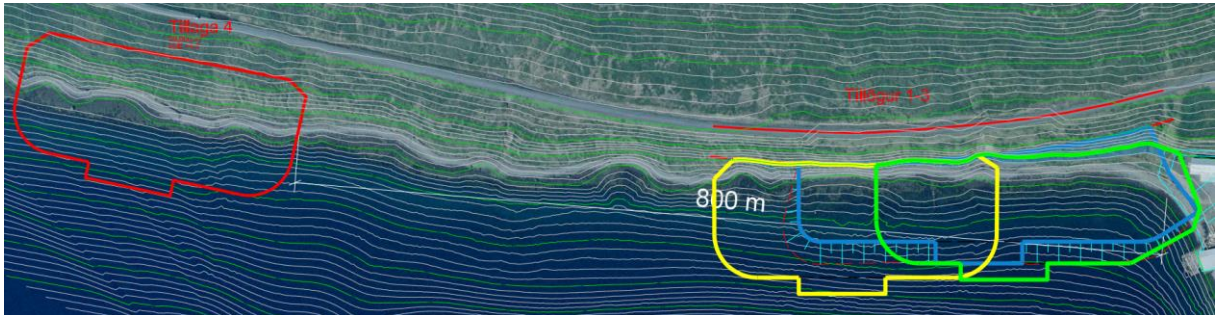


Byggja þarf grjótvörn framan við fyllingarsvæðið á um 300 m kafla. Áætlað grjótmagn í hana er um 3.200 m<sup>3</sup> sem tekið verður úr námu í Sauradal.

Bryggjukanturinn verður 80 m langur með hönnunardýpi að lágmarki 8,0 m. Byggja þarf fyllingarpúða fyrir framan þil. Yfirborðsfrágangur við bryggjukantinn er steyppt þekja með vatni og rafmagni.

Verktími er áætlaður 2 - 3 ár, þar af 1,5 - 2 ár vegna landfyllingar. Framkvæmdartími vegna landfyllingar gæti verið lengri vegna brattar sjávarbotns innar í firðinum.

Gróft áætlaður heildarkostnaður við tillögu 4 er áætlaður um 538 millj. kr. Þar af er kostnaður vegna bryggju áætlaður 314 millj. kr. Stálþilið og þekjan falla undir styrkhæfa framkvæmd samkvæmt hafnalögum og nemur styrkurinn allt að 75% fyrir utan virðisaukaskatt. Hlutur hafnasjóðs sveitafélagsins er áætlaður 63 millj. kr. og hlutur ríkissjóðs um 190 millj. kr. án virðisaukaskatts. Kostnaður vegna fyllingar undir lóð er áætlaður 224 millj. kr.



Mynd 1 – Tillaga 4