

# Aðalskipulag Súðavíkurrepps

2. og 3. fundur skipulagshóps

Gunnar Páll og Erla Bryndís

3.2. og 6.2. 2018

# Dagskrá

- Staða skipulagsvinnunnar
- Niðurstöður íbúðarþings
- Drög að stefnu í einstökum málaflokkum
- Meginmarkmið og leiðarljós aðalskipulagsins
- Kaffihlé
- Umræðuhópar

## *Umræðuhópur – dreifbýli*

Landbúnaður  
Frístundahús  
Ferðaþjónustusvæði  
Smávirkjanir  
Stærri virkjanir  
Fiskeldi og nýting fjarða  
o.fl.

## *Umræðuhópur – þéttbýli*

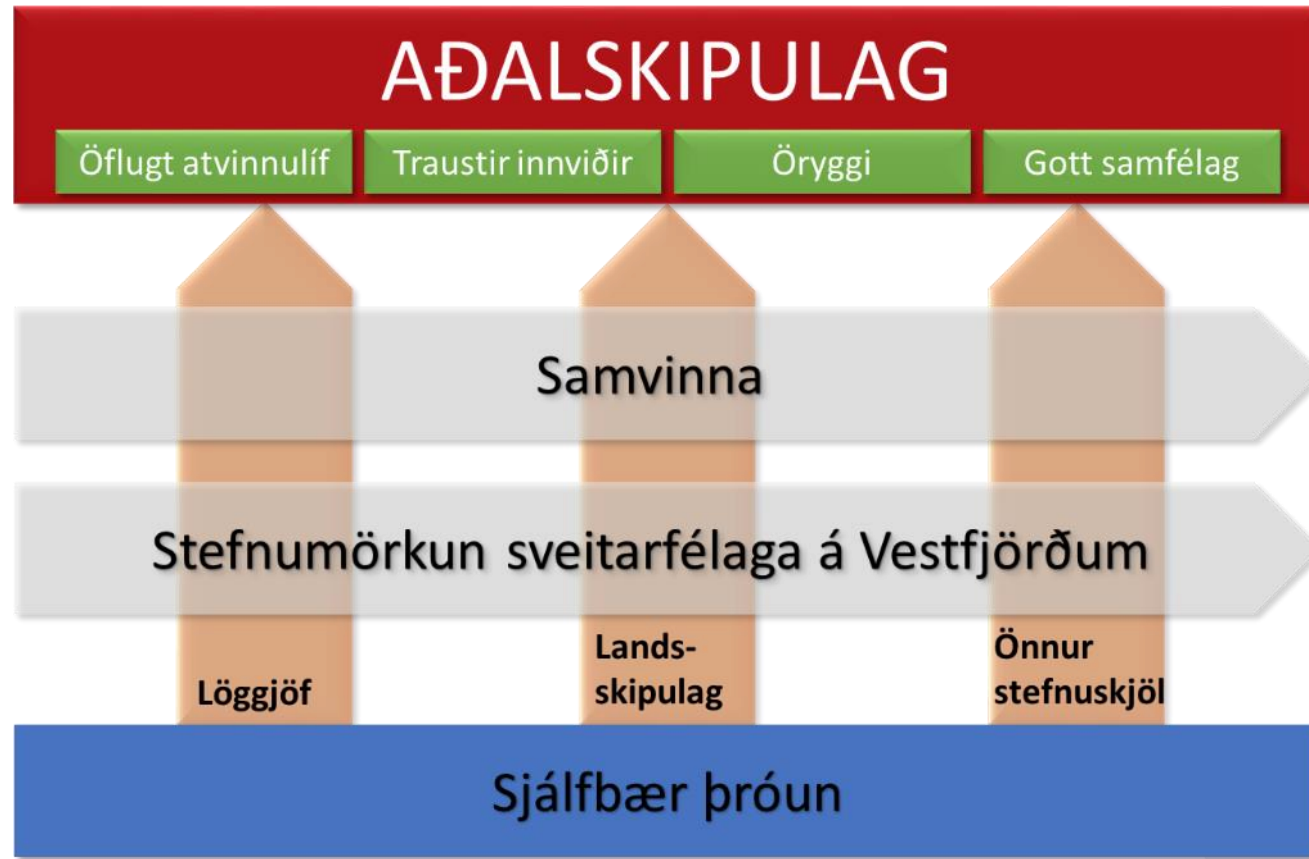
Nýja Súðavík: íbúðarsvæði, miðsvæði, þjónustusvæði, frístundabyggð o.fl.  
Langeyri og Kalkþörungaverksmiðja: lðnaðarsvæði og athafnasvæði  
Gamla Súðavík: Frístundahús og atvinnusvæði  
Opin svæði og útivist: Göngustígar, gróður o.fl.  
Veitur og sorp  
Félags- og velferðarmál  
o.fl.



# Ferlið



# Í upphafi



# SÚÐAVÍKURHREPPUR AÐALSKIPULAG 1999-2018

2. ENDURSKOÐUN AÐALSKIPULAGS SÚÐAVÍKUR 1992-2012  
1. ENDURSKOÐUN AÐALSKIPULAGS REYKJANESS 1967-2007

SÚÐAVÍK, ÞÉTTBÝLISUPPDRÁTTUR  
M. 1 : 5000

## LANDNOTKUN:

IBÚÐARSVÆÐI	ÚTIVISTARSVÆÐI
SVÆÐI FYRIS ÞJÓNUSTUSTOFNANIR	ÖPFI SVÆÐI (T), BEFIT AKRA MÖTA
MIÐSVÆÐI	IÐRÓTTASVÆÐI
ATHAFNASVÆÐI	KIRKJUGARÐUR
IÐNÁÐARSVÆÐI	SKÓGRÆKTARSVÆÐI
EFNISTOKUSVÆÐI	M MINNINGARHEITUK
BLÖNDUÐ LANDNOTKUN	T TJALDSVÆÐI
HEFI GJARNRSVÆÐI BEITING AÐREIÐ	H HESTHÚASVÆÐI
OPIN ÖBYGGÐ SVÆÐI	HAF, ÁR OG VÖTN.
LANDBÚNÁÐARSVÆÐI	VATNSVERNDARSVÆÐI LÖGREGIÐ
SKIPULAGI FRESTAD	VATNSVERNDARSVÆÐI ÖRÖGREGIÐ
STOFNVEGIR	VATNSBÖL
AÐRIR VEGIR	V-V- VATTNSVEITA
GÖNGULEIÐIR	R-R- RAFVEITA
REIÐLEIÐIR	S-S- FJARSKIPTI LÖGREGIÐ
MÖRK ÞÉTTBÝLIS- UPPDRÁTTAR	F-F- FRÁVEITA
	SPENNISTÖÐ
	F-JÁRHELD GIRÐING

Önnur skipulagsþögn:  
- Sveitafélagsuppdráttur M 1:50 000.  
- Greinagerð með Aðalskipulagi Súðavíkurhrepps 1999-2018.

## SKÝRINGAR:

ÞRITT H.F. MYNDMÆLI EFTIR LÖFTBYNDUM SEM LANDMÆLIÐNAR ÍSLANDS TÖKU DÍ. GR. 1980.  
HRETTAVERNI: STAÐURDAG  
HRETTAVERNI: STAÐURDAG  
HRETTAVERNI: 1:50  
HÖFJÖRNIR ERU MÆLD Á HANNSÓNUM  
HÖFJÖRNIR ERU FENGIN ÚR SAMBYKTU DELUSKIPULAGI SVÆÐISINS

STJÓLA GJAFNÖSKUN OG BEIÐINGUR JÓNNAKSSON AÐKRETTAR FÁI UNNU AD SKIPULAGINU  
I SAMMÁN-ÖÐ HREPPSFRÖÐINGU SÚÐAVÍKUR  
SÚÐAVÍK 20.07.2002  
*[Signatures]*

## SAMÞYKKTIR:

AÐALSKIPULAGIÐ ÞETTA SEM AUGLÝST HEFUR VERIÐ SKV. 19 GR. SKIPULAGS-OG  
BYGGINGALAGA NR. 73/1987 VAR SAMÞYKKT AF HREPPSNEFND SÚÐAVÍKURHREPPS  
ÞANN 16.8.2002

AÐALSKIPULAGIÐ ÞETTA VAR AÐREIÐAÐ JÓNNAKSSON AÐKRETTAR FÁI UNNU AD SKIPULAGINU  
UMHVERFISRÁÐHERRA DANH 16.8.2002  
*[Signatures]*

AÐALSKIPULAGIÐ ÞETTA VAR STAÐFEST AF UMHVERFISRÁÐHERRA SKV. 19 GR.  
SKIPULAGS-OG BYGGINGALAGA NR. 73/1987 DANH 16.8.2002

*[Signatures]*

## FYRIRVARAR:

AÐALSKIPULAGIÐ ÞETTA ER STAÐFEST NIG FYRIRVARA UM NEURSTÖÐUR MATS Á UMHVERFIS-  
ÁHRIFUM DEIÐRA FRAMKVEMDA SEM FÁLLA UNDR AKRUGI LAGA NR. 156/2000  
AÐALSKIPULAGIÐ ÞETTA ER STAÐFEST MEÐ FYRIRVARA UM GERO BRABRÖGÐANSTÖMATS  
SKV. LÖGUM NR. 48/1997 UM GERO DELUSKIPULAGS OG AFREIÐINGU EINSKILDRAR BYGGINGAR-  
OG FRAMVINDLAVERKUNAR.





## Súðavíkurreppur – samfélag á tímamótum Skilaboð íbúaþings í Súðavíkurreppi, nóvember 2017

# EFNISYFIRLIT

<b>Samantekt</b> .....	<b>1</b>		
<b>1. Inngangur</b> .....	<b>2</b>		
<b>2. Forgangsröðun</b> .....	<b>3</b>		
<b>3. Atvinnusköpun</b> .....	<b>4</b>		
3.1 Bæjarútgerð .....	4		
3.2 Kalkþörungavinnsla á Langeyri.....	4		
3.3 Laxeldi .....	4		
3.4 Annað .....	4		
3.5 Ferðaþjónusta .....	5		
<b>4. Álftafjarðargöng</b> .....	<b>6</b>		
<b>5. Framtíð aldraðra, þjónustuíbúðir o.fl.</b> .....	<b>7</b>		
<b>6. Menning og samfélag</b> .....	<b>8</b>		
6.1 Menningareflandi samfélag .....	8		
6.2 Íbúalýðræði og þorablótið .....	9		
6.3 Björgunarsveitarhúsið – notkun?.....	9		
		<b>7. Framtíð og þróun skólans</b> .....	<b>10</b>
		<b>8. Framtíð og möguleikar Inndjúpsins</b> .....	<b>11</b>
		<b>9. Umhverfi, ásýnd og ímynd</b> .....	<b>13</b>
		9.1 Ímynd Súðavíkur .....	13
		9.2 Skógrækt.....	14
		<b>10. Umferð og gönguleiðir</b> .....	<b>15</b>
		10.1 Umferðarmál .....	15
		10.2 Deiliskipulag í gömlu byggðinni .....	18
		10.3 Gönguleiðir og fleira .....	20
		<b>11. Raddir unga fólksins</b> .....	<b>22</b>
		<b>12. Framtíðarsýn - 2030</b> .....	<b>24</b>
		<b>13. Að lokum</b> .....	<b>26</b>

# Tilgangur íbúáþingsins

*„Tilgangur þingsins er að heyra hugmyndir ykkar varðandi stöðu og þróun Súðavíkurbrepps. Það er allt undir sem þátttakendur vilja ræða; umhverfi, samfélag og atvinnulíf.*

*Þær hugmyndir sem eiga heima í aðalskipulagi, verða nýttar við þá aðalskipulagsvinnu sem nú er í gangi.*

*Starfandi er skipulagshópur íbúa og hagsmunaaðila sem tekur þátt í vinnunni við gerð aðalskipulags. Hópurinn mun tryggja að skilaboð frá*

*íbúáþingi hafi bein áhrif á þá valkosti sem teknir verða til skoðunar í aðalskipulagsvinnunni.*

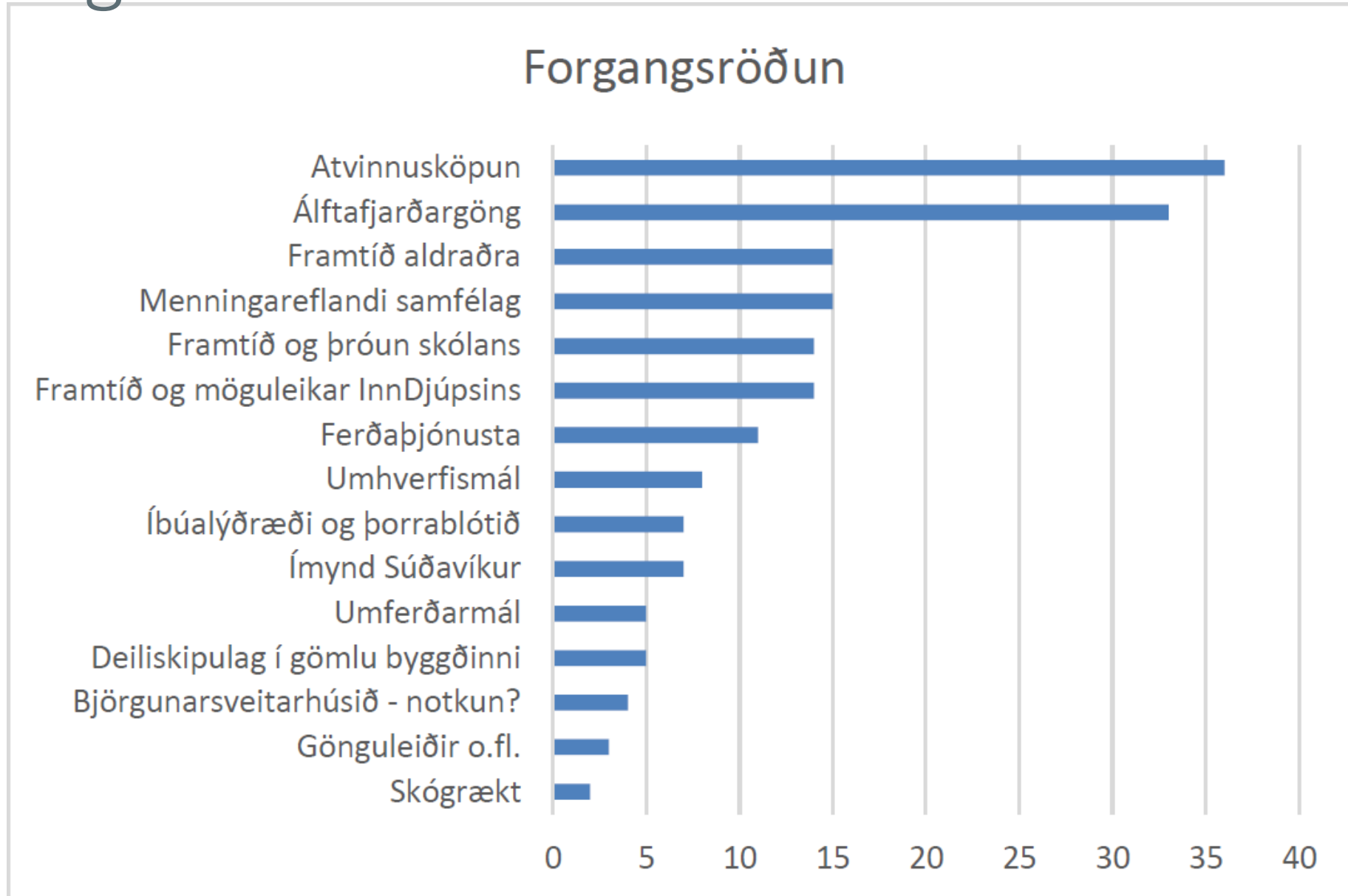
*Aðrar hugmyndir mun sveitarstjórn hafa til hliðsjónar í sínum ákvörðunum eða koma á framfæri við aðra, eftir því sem við á. Þá er hugsanlegt að íbúar vilji sjálfir taka boltann og vinna að einhverjum málum áfram.*

*Sagt verður frá hvernig afrakstur þingsins hefur verið nýttur, m.a. í kynningu á skipulaginu.“*





# Íbúaping



# Íbúaping - samantekt

- Súðavíkurhreppur stendur nú á tímamótum
- Auðlindir og tækifæri eru til staðar í þéttbýli og dreifbýl
- Brýn þörf fyrir uppbyggingu í atvinnumálum
  - Íbúafjölgun – Álftafjarðargöng
- Atvinnusköpun og Álftafjarðargöng
- Útgerð, eldi, kalkþörungar, ferðapjónusta o.fl.
  - Fara varlega vegna áhrifa
- Búsetukostir fyrir aldraða
- Aðstaða fyrir listamenn
- Fjölmennung



# Íbúáping - samantekt

- Inndjúp – áhyggjur en einnig tækifæri
- Tengja gamla og nýja þorpið saman
- Öryggismál
- Heilsuefling
- Draga úr sorpi
- Ungt fólk jákvætt – vill gæta að náttúrunni og byggja upp íþróttaaðstöðu.
- Jarðgöng



# Unga fólkíð

- Íbúáping
  - Náttúran mikilvæg, gott að búa í Súðavík.
  - Vinna saman
  - Góður skóli
  - Leiktæki
  - Stærri völl
  - Skíðalyfta – skólahreystivöll – sundlaug – sjósport – Tjörninn – jarðgöng

*Gerum þetta þorp að paradís því hér viljum við vera.*

*Það er gott að láta sig dreyma, takk fyrir okkur.*

# Framtíðarsýn

- Íbúáping
  - Fjölgun íbúa
  - Sveit og þorp
  - Öflugt atvinnulíf
  - Jarðgöng
  - Fallegt umhverfi
  - Blómstrandi mannlíf (ungir og aldnir)



# Framtíðarsýn

- Íbúáping
  - Súðavík
    - Súðavík hefur stækkað umtalsvert – inn fjörðinn
    - Líf og fjör
    - Bætt aðstaða fyrir eldri borgara
    - Fegurð
    - Umhverfisvænt samfélag
    - Náttúruunnendur
    - Heilsurækt
    - Áfram lítið þorp – litlar breytingar
    - Eftirsótt vin - ferðamannastaður



# Framtíðarsýn

- Íbúáping
  - Atvinnulíf
    - Atvinnulífið hefur glæðst – meiri fjölbreytni
    - Fiskeldi og sjávarútvegur
    - Útgerð blómstrar
    - Líf á höfninni
    - Kalkpörungaverksmiðja
    - Sjósport, sjóstöng, bláberjavíns-verksmiðja, Súðavíkursúkkulaði
    - Starfsemi á Sjötúnahlíð
  - Langeyri
    - Mannlíf: Atvinna og sköpun



# Framtíðarsýn

- Íbúaping
  - Djúpið
    - Grænt samfélag – samyrkjubú í Laugardal
    - Mikil ferðapjónusta í Heydal og í Reykjanesi.
    - Frístundabyggð víða
    - Blómleg ferðapjónusta: Heitt vatn nýtt
    - Heita vatnið líka nýtt fyrir gróðurhús og kálrækt
    - Göngufólk víða
    - Hestar og búgarður í Laugardal
    - Landeldi
    - Fleiri virkjanir
    - Mikið af Djúpinu komið í eyði
  - Kyrrstaða eða uppbygging
  - Jarðgöng komin





# Leiðarljós



# Íbúðarsvæði, miðsvæði, frístundasvæði og þjónustusvæði

- Íbúáþing
  - Hættusvæði vegna umferðar og hraðatakmarkanir
  - Upplýsingaskilti
  - Sumarhús í nýju byggðinni – finna svæði

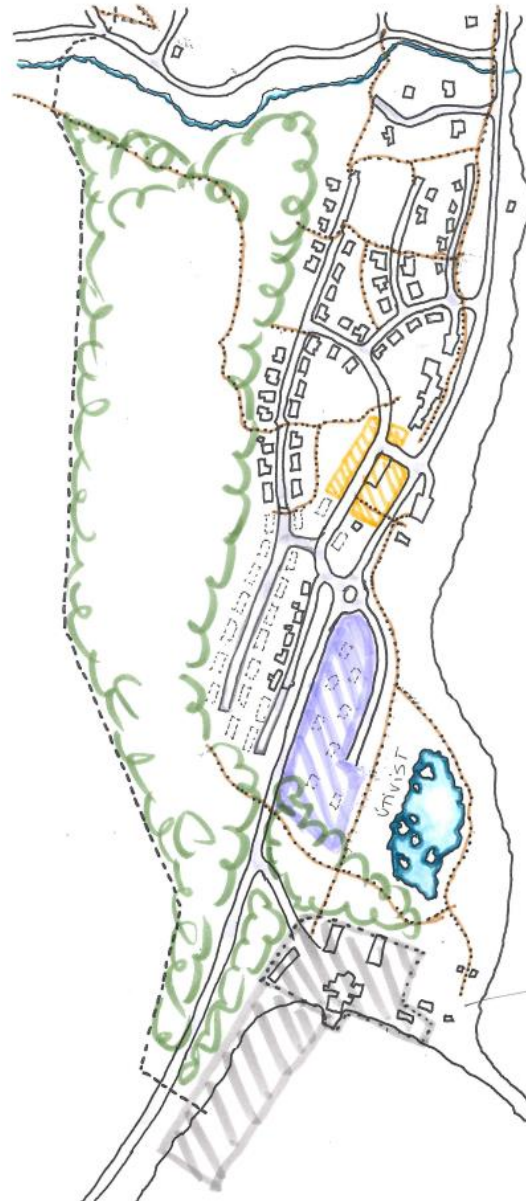
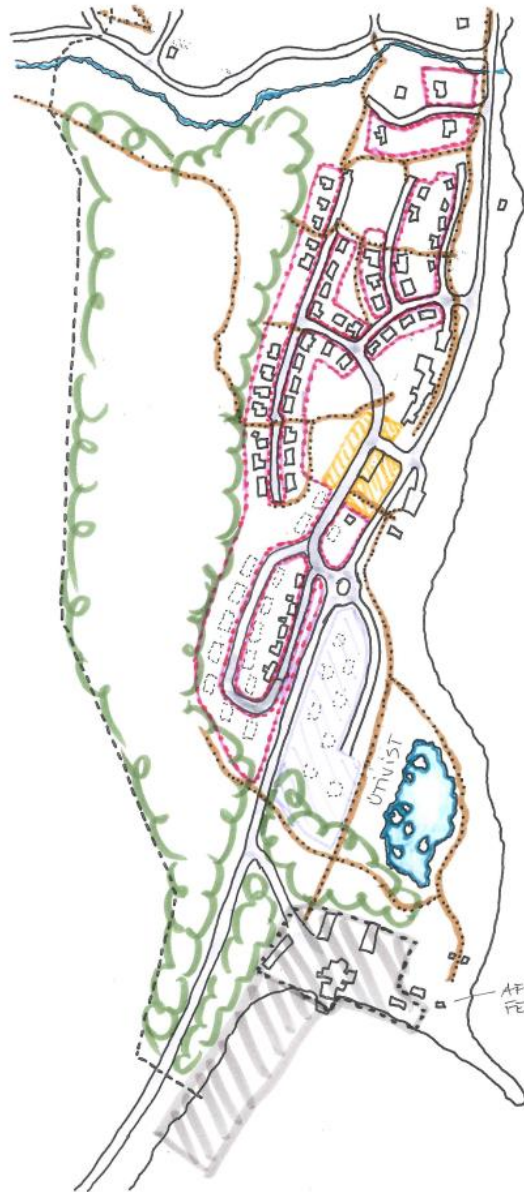


# Íbúðarsvæði, miðsvæði, frístundasvæði og þjónustusvæði



-  Íbúðarbyggð
-  Miðsvæði
-  Samfélagsþjónusta
-  Frístundabyggð
-  Afþreyingar- og ferðamannasvæði

# Íbúðarsvæði, miðsvæði, frístundasvæði og þjónustusvæði



Aðkoma, hringtorg og götuskipan

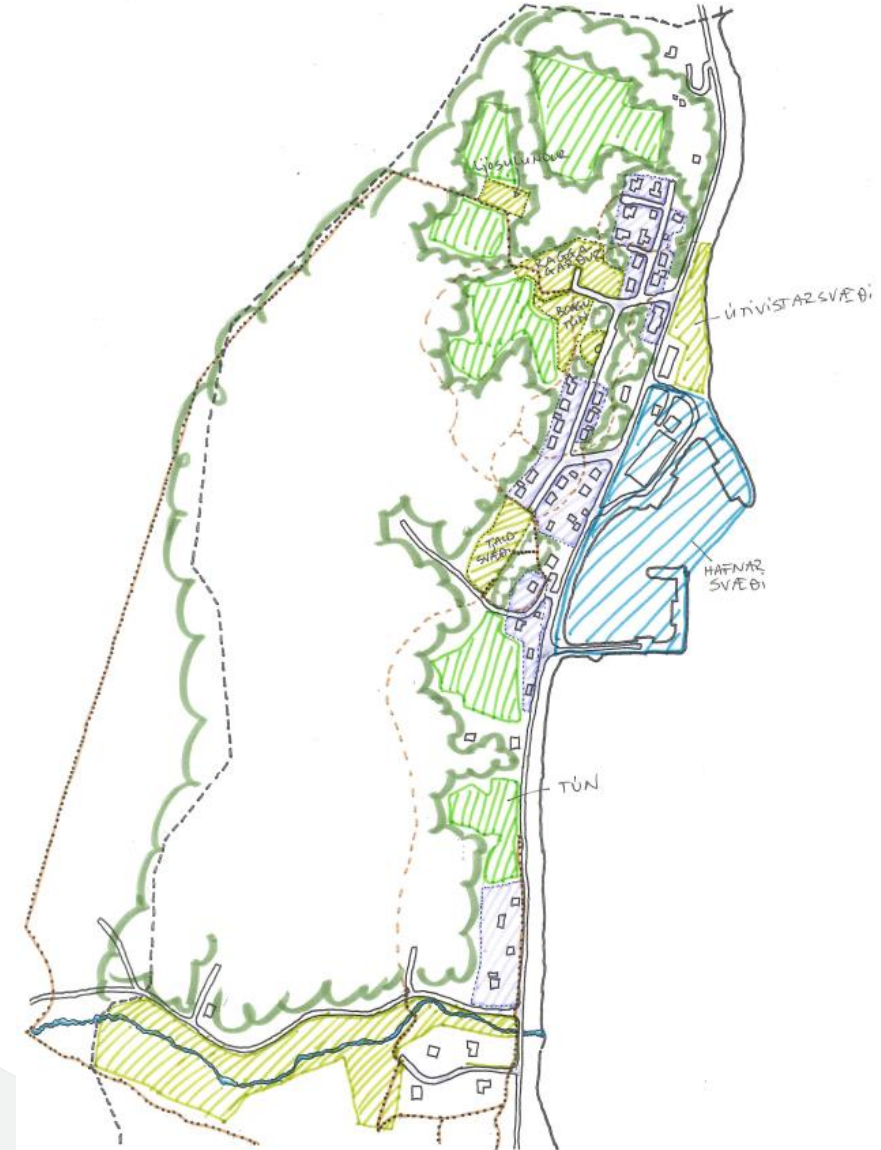
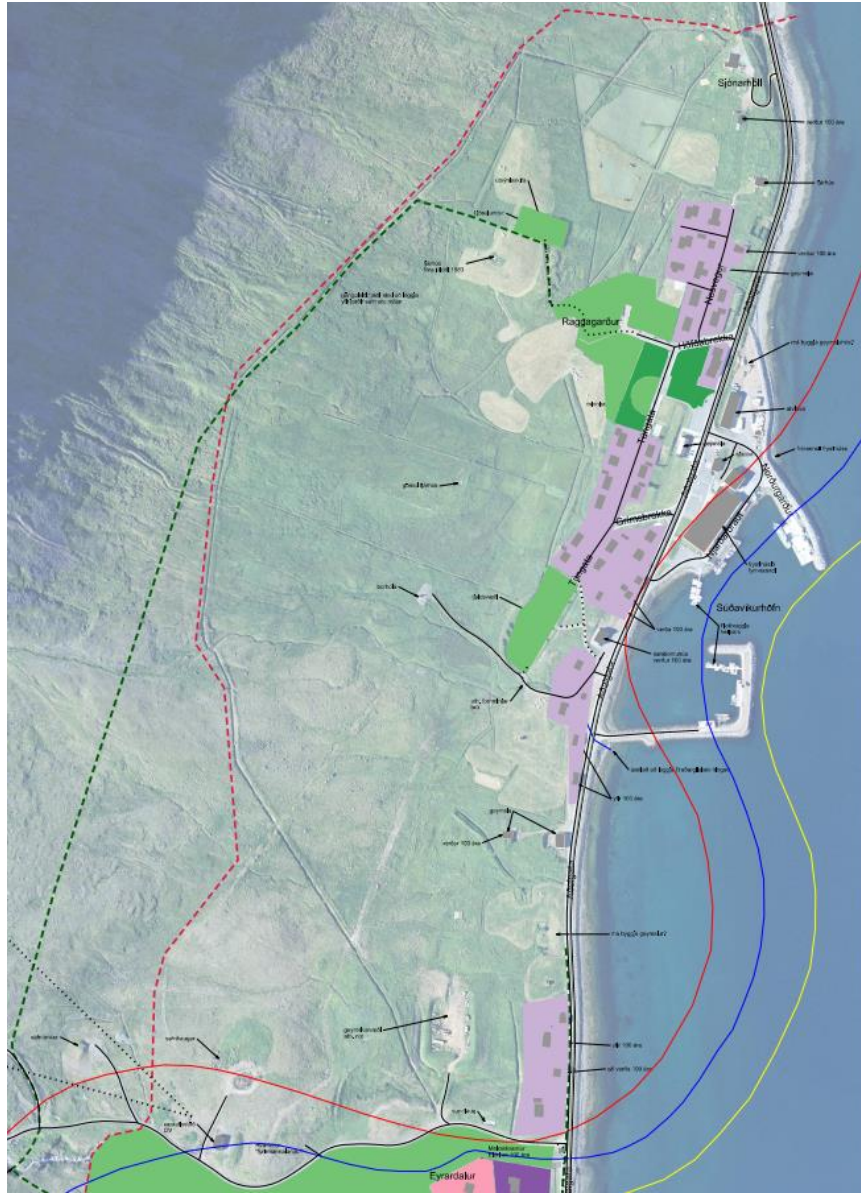


# Gamla byggðin

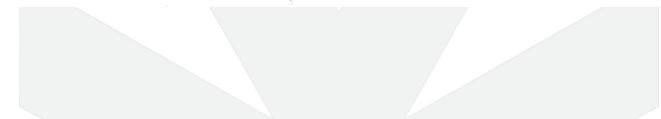
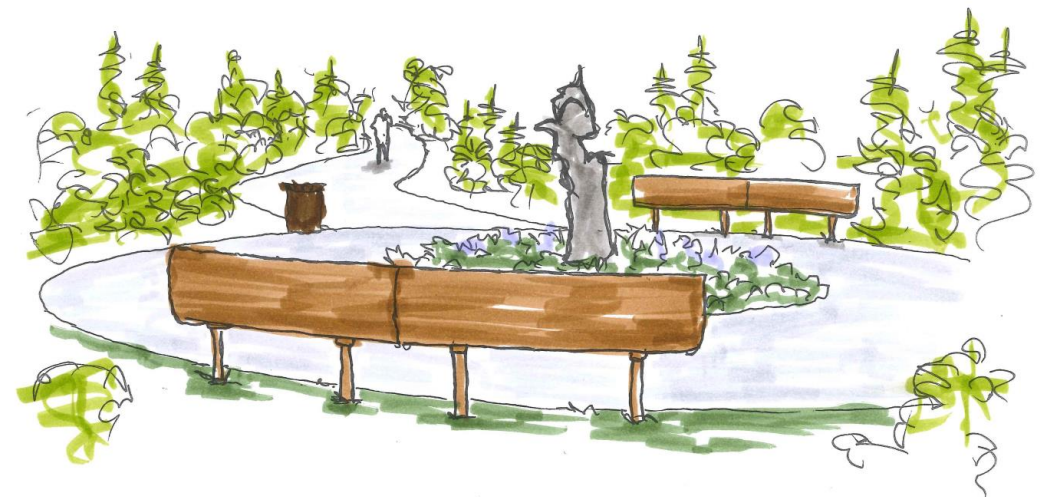
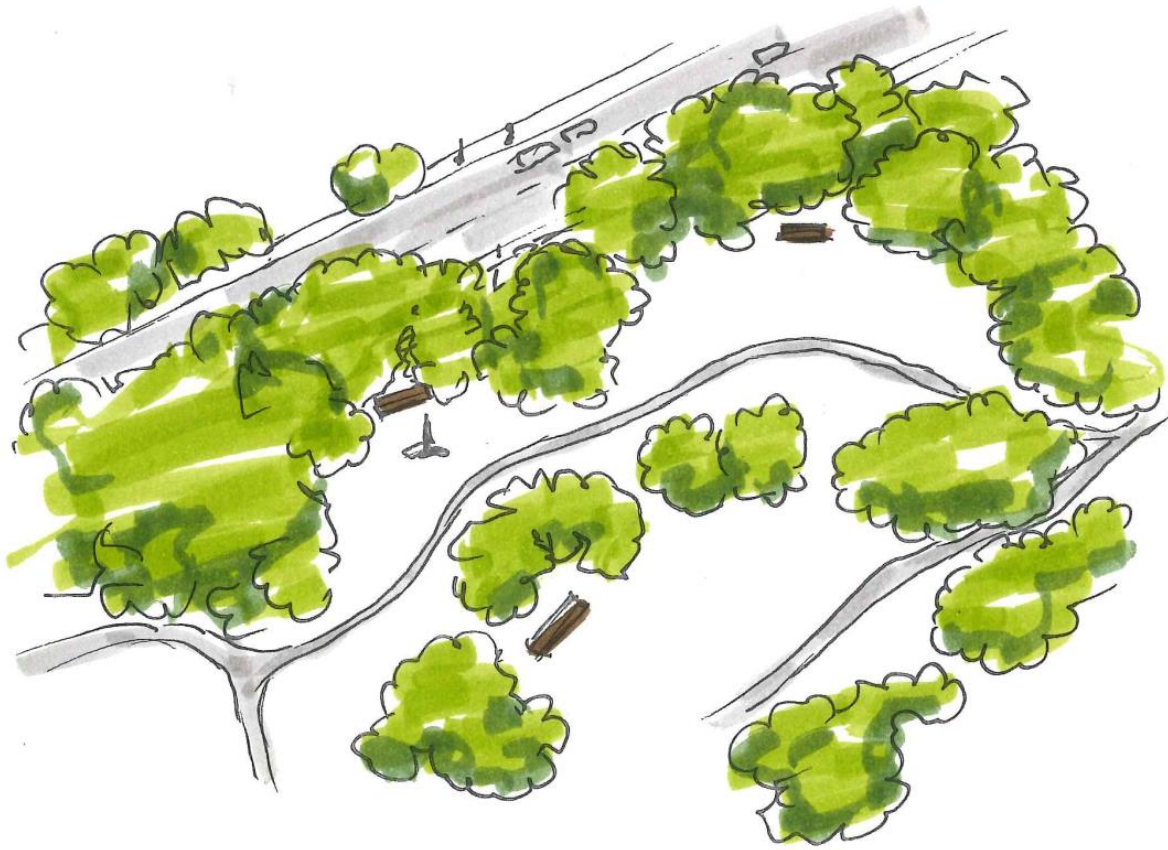
- Íbúáping
  - Raggagarður festur í sessi (setja í deiliskipulag)
  - Boggutún – útivistarsvæði
  - Merkingar og aðkoma
  - Trjárækt
  - Hringtorg innan við kirkjuna



# Gamla byggðin



# Gamla byggðin



# Opin svæði og útivist

- Íbúaping
  - Göngustígur á milli þorpa nauðsynlegur
  - Lýsing við alla stíga
  - Stígur umhverfis Tjörnina á Langeyri + trjábelti á milli Tjarnar og iðnaðarsvæðis
  - Torg sunnan skóla
  - Öryggismál
    - Náman – öryggi barna almennt
  - Sleðabrekka
  - Snyrtilegur bær
  - Skógrækt
    - Ofan við þorpið og tengja við Hlíð. Skjólbelti ofan við ytra þorpið og við Raggagarð.





# Opin svæði og útivist

- Íbúaping
  - Styrkja gönguleiðir í gömlu byggðinni
  - Gönguleiðir í dreifbýli – merktar á uppdrátt (mikilvægt)
  - Merkja örnefni og túnbletti
  - Ágangur lúpínu í Árdal
  - Halda við leiðum, m.a. Klippa trjágróður
  - Skíðalyfta (ungmenni)
  - Íþróttaaðstaða betri: Stærri völlur og skólahreystivöllur. Sundlaugardraumur.
  - Litla bryggjan: Aðstaða fyrir sjósport.
  - Tjörnin: Fuglaskoðun



# Opin svæði og útivíst



-  Opin svæði
-  Kirkjugarðar
-  Skógræktarsvæði
-  Íþróttasvæði

# Íðnaðar- og athafnasvæði

- Gamla byggðin
- Langeyri
- Kalkþörungaverksmiðja








# Ásættanleg áhætta vegna ofanflóða (reglugerð 505/2000)

- A svæði (gult)
  - Nýtt íbúðar- og atvinnuhúsnæði
  - Má reisa – ef styrkt: Skóla, leikskóla, sjúkrahús, samkomuhús, fjölbýlishús
- B svæði (blátt)
  - Má reisa ný einbýlishús og fjölbýlishús
  - Má reisa atvinnuhúsnæði (ekki næturgisting)
  - Má byggja við – ef styrkt: skóla, leikskóla, sjúkrahús, samkomuhús, fjölbýlishús
  - Má ekki reisa nýja skóla, sjúkrahús, samkomuhús, fjölbýlishús.
- C svæði (rautt)
  - Aðeins ný mannvirki þar sem ekki er búist við stöðugri viðveru fólks til búsetu eða vinnu
  - Breyta má íbúðar- og atvinnuhúsnæði, þó þannig að heildaráhætta aukist ekki, t.d. Með fjölgun íbúða eða fjölgun starfsmanna.

# Iðnaðar- og athafnasvæði



-  Iðnaðarsvæði
-  Athafnasvæði
-  Athafnasvæði fyrir Kalkpörunga-verksmiðju



# Langeyri

- Langeyri er iðnaðarsvæði skv. gildandi deiliskipulagi
- Ferðaþjónusta og íbúð
- Ytri hluti Langeyrar er verðmætt útivistarsvæði
- Íbúáþing
  - Safn - hvalveiðisagan
  - Fuglaskoðun
  - Tjörnin – útivist og tré
- Sveitarstjórn er jákvæði fyrir kalkpörungaverksmiðju
  - Áhrif verksmiðjunnar?



# Deiliskipulag - Langeyri

## GREINARGERÐ OG SKILMÁLAR:

### YFIRLIT

Í aðalskipulagi Súðavíkurhrepps 1999-2018 er gert ráð fyrir blandaðri landnotkun, iðnaðarsvæði/athafnasvæði sunnan tjarnarinnar á Langeyri í Súðavík. Sveitarstjórn Súðavíkurhrepps samþykkti deiliskipulags svæðisins 2003-11-27.

### GREINARGERÐ MEÐ BREYTINGU

#### Breytingar á uppdrætti:

- Skipulagssvæðið stækkað til austurs um 0,1 ha.
- Skipulagssvæðið stækkað til vesturs um 0,4 ha., allt að veghelgunarsvæði þjóðvegjar.
- Ný lóð (I-5) austast á svæðinu þar sem áður var grænt opið svæði.
- Bilastæðum við götu fækkað um þrjú.
- Útivistarstigur á austurhluta færast til samræmis við breytt fyrirkomulag á svæðinu.
- Byggingarreitur á lóð fyrir húsgerð I-1 vestast á skipulagssvæðinu lengist um 10 m til norðurs.
- Skilgreint er nýtt geymslusvæði fyrir stór farartæki og vinnuvélar á milli lóðarinnar fyrir húsgerð I-1 og þjóðvegjar (Djúpvegjar). Mikil þörf er fyrir slíkt svæði í Súðavík og er iðnaðar- og athafnasvæðið í Súðavík ákjósanlegur staður fyrir slíkt svæði. Geymsla vinnuvéla og stórra farartækja inni í íbúðarbyggðinni hefur mikil og óæskileg umhverfisáhrif. Slíkt svæði hafa í för með sér bæði neikvæð sjónræn áhrif og truflun vegna hávaða og geta auk þess valdið slyshættu og varða því öryggi íbúanna. Þess verður gætt að sjónræn umhverfisáhrif svæðisins verði eins lítil og unnt er, það fellt að landslagi eins og kostur er og skermað af gagnvart þjóðvegumferð með jarðvegsmön.

#### Breytingar á skipulags- og byggingarskilmálum:

- Kaffi 2.1 Afmörkun og aðkoma  
breytt stærð svæðis á bls. 1: Svæðið er um 3,3 ha. að stærð.
- Kaffi 2.2 Landslag, jarðvegsgýpi  
breyttur hæðarmunur svæðis á bls. 1: Hæðarmunur innan svæðisins frá austri til vesturs er um 5 til 12 m.
- Kaffi 3.2 Húsgerðir  
ný málsgrein á bls. 3: Á lóð I-5 er hámarkshæð byggingar 5 m.
- Kaffi 4.2 Húsgerðir fyrir iðnaðar- og athafnasvæði (I/AT)  
ný málsgrein á bls. 6:  
Húsgerð I-5:  
Lóðarstærð: 936m<sup>2</sup>  
Hámarksnýtingarhlutfall: 0,26  
Fjöldi bílastæða á lóð: 6 stæði  
Hámarkshæð húss: 1 hæð. Hæð: 5,0 m.  
Hámarksstærð hvers húss má vera 40 m<sup>2</sup>.
- Kaffi 4.3 Nýtingarhlufall  
breytt samantekt á nýtingarhlutfalli lóða á bls. 6: Nýtingarhlutfall lóða (heildargólfli./lóðarst.) skal vera á billinu 0,26-0,5.

### ÖNNUR SKIPULAGSGÖGN

- Skipulags og byggingarskilmálar fyrir iðnaðar- og athafnasvæði á Langeyri í Súðavík dags. 2003-06-15.



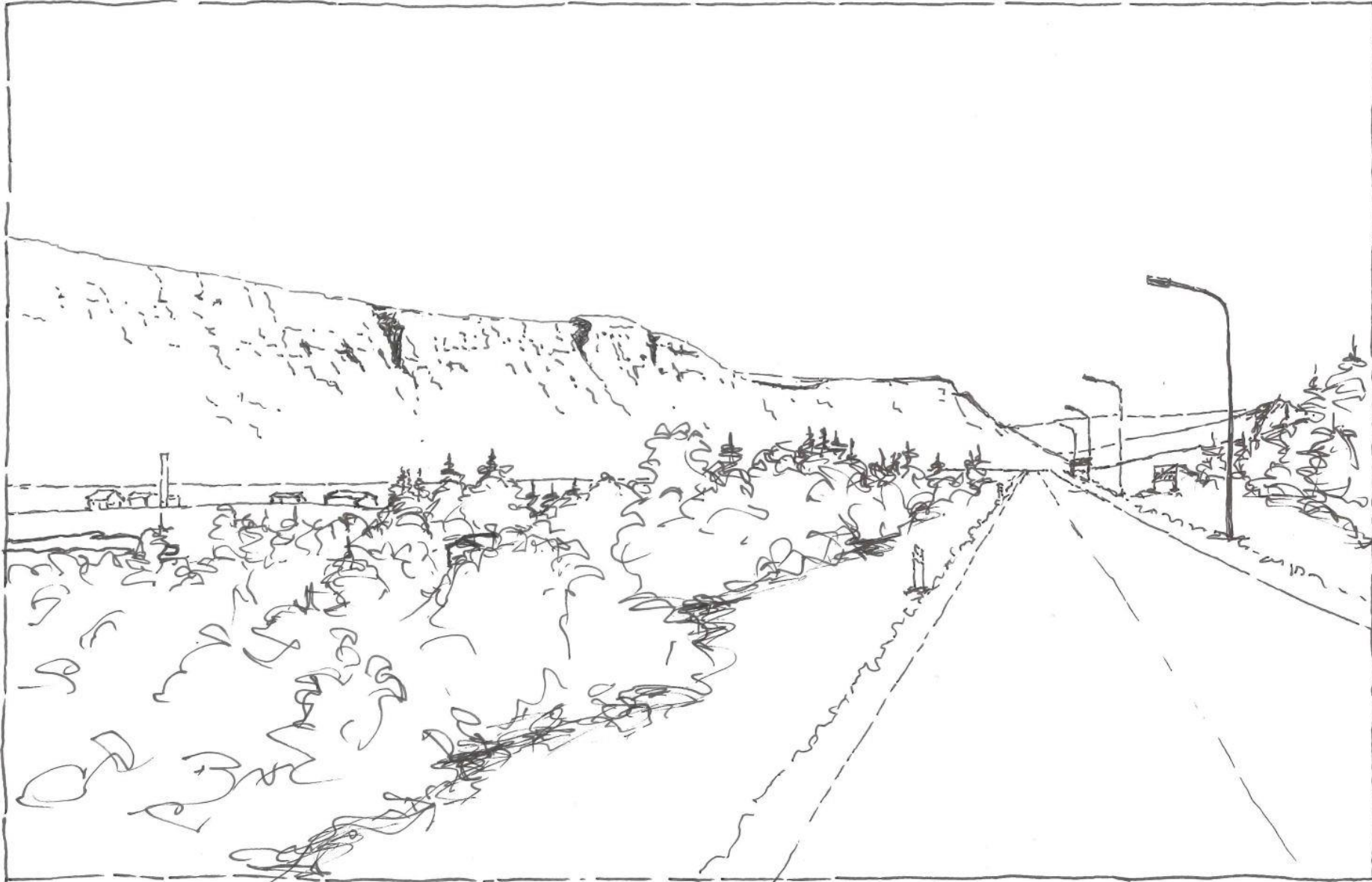
TILLAGA AÐ BREYTINGU MKV. 1:1000

### SKÝRINGAR:

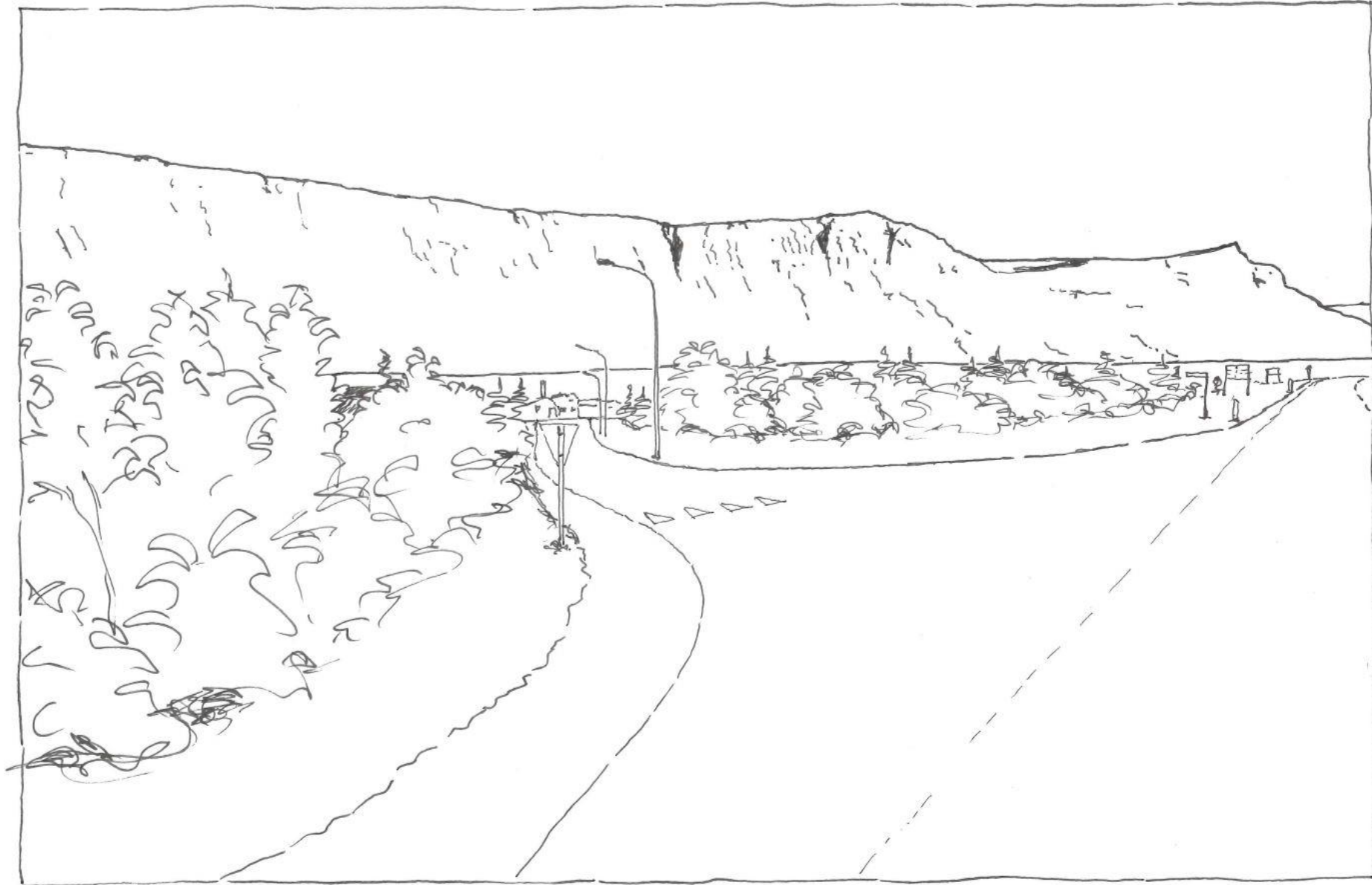
I-1	IÐNAÐAR / ATHAFNALÓÐ EIN HÆÐ	ÚTLINUR LÓÐA.
I-2	IÐNAÐAR / ATHAFNALÓÐIR EIN HÆÐ (IBINGARÐAR)	BIFREIDASTÆÐI INNAN LÓÐAR OG FJÖLDI.
I-4	IÐNAÐAR / ATHAFNALÓÐ TVÆR HÆÐIR	BYGGINGARREITUR Á LÓÐ, HÁMARK.
I-5	IÐNAÐAR / ATHAFNALÓÐ EIN HÆÐ	BYGGINGARREITUR Á LÓÐ, BINDANDI LÍNUR.
L-1 L-2 L-3	IÐNAÐAR / ATHAFNALÓÐIR ÞEGAR BYGGÐAR LÓÐIR	Z
---	MÖRK DEILISKIPULAGS	SPENNISTÖÐ.
		ÞEGAR BYGGÐ HÚS



# Langeyri



# Langeyri



# Kalkþörungaverksmiðja

- Íbúáping

Helstu galla taldi hópurinn vera þessa:

- Vaktavinna, talið neikvætt, láglounastörf!
- Eignarhaldið erlent.
- Áhyggjur af sambýli við hugmynd unglínganna um útvístarsvæði fyrir innan Langeyri.



# Kalkpörungaverksmiðja

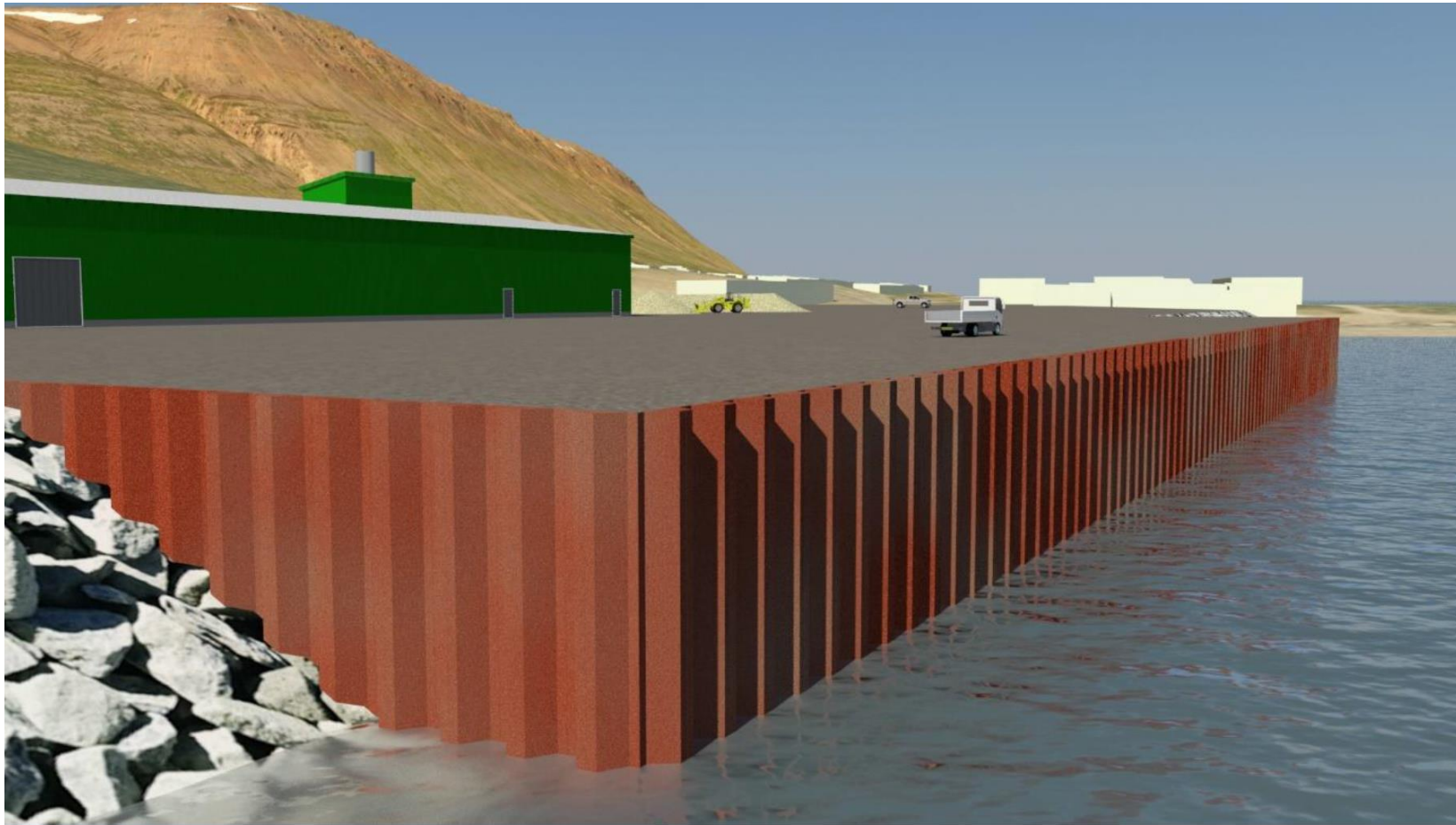
- Frá íbúafundi – kynning á verkefninu
  - Ásýnd byggingar og áhrif á ferðapjónustu
  - Hvernig störf og áhrif á vinnumarkaðinn í Súðavík?
  - Hver er fórnarkostnaðurinn?
  - Er þetta besta staðsetningin?
  - Áhrif á lífrík
  - Skortur á samráði





Mynd 4.3

Tölvugerð mynd af landfyllingu og verksmiðju (Jón Páll Hreinsson, 2015). Myndin er aðeins til viðmiðunar en gefur ekki til kynna endanlegt útlit eða útfærslu lóðar. Horft til norðurs.



Mynd 4.6

Tölvugerð mynd af mögulegu útliti bryggjukants og verksmiðjuhúsnæði (Jón Páll Hreinsson, 2015).



Tafla 4.3 Áætlaðar kennistærðir framkvæmdar tengdum verksmiðju.

Verkpáttur	Stærð
Landfylling	275.000 m <sup>3</sup>
Lóð	20-25.000 m <sup>2</sup>
Verksmiðjuhús	3.500 m <sup>2</sup>
Ölduvörn	13.000 m <sup>3</sup>
Viðlegukantur	90 m
Dýpi	10 m
Efnisflutningaskip	80-100 m 3-4.000 t burðargeta

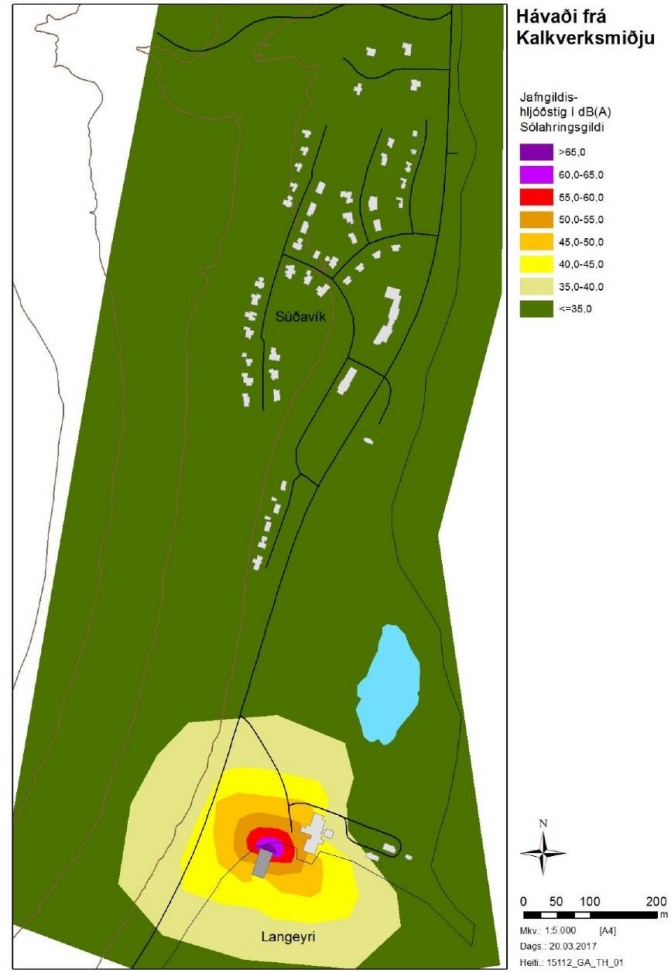
Heimildir: (Jón Páll Hreinsson, Kalkþörungaverksmiðja í Súðavík, 2015) og (Árni Traustason, 2016)



# Samfélagsleg áhrif

Samantekt	
<b>Reynslutölur af rekstri kalkpörunga-verksmiðju</b>	<ul style="list-style-type: none"> <li>• Velta á síðasta ári nam alls 6,1 m.EUR hjá Íslenska kalkpörungafélaginu ehf. og jókst um 200 þús.EUR frá árinu áður. Ef tekið er tillit til ársreikninga þessara ára og þær stærðir uppreiknaðar m.v. framleiðslu á 120 þús. tonnum þá er má áætla veltu sem nemur um 14,4 m.EUR á ári.</li> </ul>
<b>Mat á fjölda beinna og óbeinna starfa og þróun íbúafjölda</b>	<ul style="list-style-type: none"> <li>• Fjöldi beinna nýrra starfa nær hámarki í um 30 manns sjö árum eftir að útflutningur hefst.</li> <li>• Fjöldi óbeinna starfa sem verða til á svæðinu verði um 12 á sama tíma.</li> <li>• Íbúar með afkomu vegna kalkpörungaverksmiðju verði um 90 á sama tíma.</li> </ul>
<b>Mat á beinum sköttum og öðrum tekjum</b>	<ul style="list-style-type: none"> <li>• Árlegar greiðslur til ríkissjóðs geta numið um 65 m.kr. og um 89 m.kr. til sveitarfélaga þegar útflutningur er í hámarki og flest bein störf verða til.</li> <li>• Árlegar greiðslur til lífeyrissjóða nema um 36 m.kr. þegar útflutningur er í hámarki og flest bein störf verða til.</li> </ul>
<b>Skattar og opinber gjöld sem renna til atvinnusvæðisins</b>	<ul style="list-style-type: none"> <li>• Árlegar greiðslur til sveitarfélaga á atvinnusvæðinu geta numið um 89 m.kr. þegar útflutningur er í hámarki og flest bein störf verða til.</li> <li>• Árlegar greiðslur til Súðavíkurrepps vegna hafnargjalda og annarra gjalda geta numið um 56 m.kr. þegar útflutningur er í hámarki og flest bein störf verða til.</li> </ul>





Kortið er byggt á hljóðkorti vegna hávaða frá kalkverksmiðju á Bíldudal (Verkís, 2016). Verksmiðjuhús er staðsett norðarlega á landfyllingu til þess að gera ráð sem mestum áhrifum á hljóð. Vera kann að húsið verði staðsett nokkru sunnar.



# Djúpið

- Íbúáping
  - Framtíð Djúpsins
  - Breytingar með opnun Dýrafjarðaganga. Skert þjónusta o.fl.
  - Hlunnindi geta stutt við annan búskap: Útleiga veiðiaá, leyfi til rjúpnaveiði
  - Opna möguleika á landeldi þar sem heitt er
  - Sameina nýtingu eyðijarða (framleiðsla á kjöti, mjólk og grænmeti)

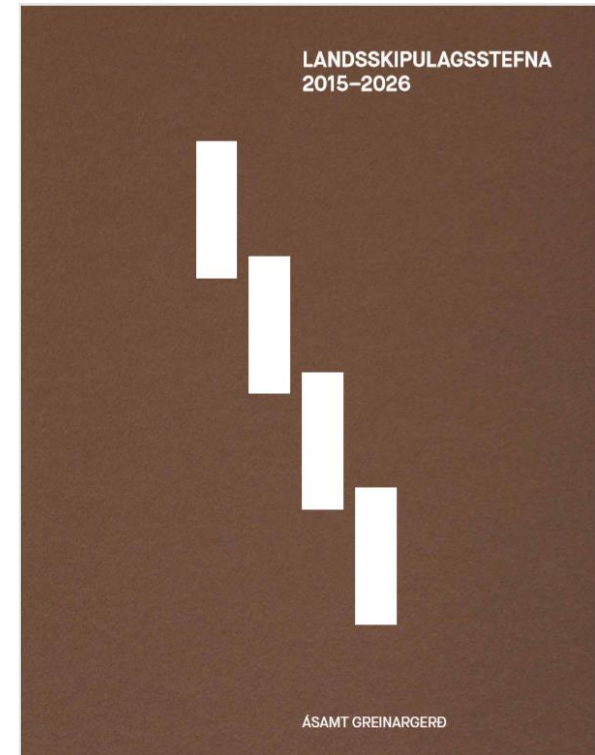


# Landbúnaður

## Landsskipulagsstefna

- Flokkun landbúnaðarlands í aðalskipulagi
- Landi sem hentar vel til ræktunar verði almennt ekki ráðstafað til annarra nota með óafturkræfum hætti.
- Val á svæðum til skógræktar og stefna um þau taki mið af því að skógrækt falli vel að landi og að eftir því sem við á séu samþætt sjónarmið skógræktar, annars landbúnaðar og útivistar.
- Flokkun landbúnaðarlands, landslagsgreining og vistgerðaflokkun verði lögð til grundvallar skipulagsákvörðunum um landbúnaðarland.
- Skipulagsreglugerð
- Landbúnaðarsvæði

Svæði fyrir landbúnað og mannvirki sem tengjast búrekstrinum, með áherslu á búfénað, matvæla- og fóðurframleiðslu.



# Landbúnaður

## Gildandi aðalskipulag

- Meginmarkmið: Að leita nýrra leiða í landbúnaðarframleiðslu í hreppnum.
- Sporna þarf við frekari fækkun jarða til landbúnaðarnota og huga að ræktun nytjaskóga.
- Taka mið af þeim landbúnaði sem fram fer í dag með tilliti til framtíðarþróunar. Athygli vakin á möguleikum svæðisins til vistvænnar framleiðslu.
- Hugað er að verndarsvæðum s.s. friðlýstum fornminjum og náttúruverndarsvæðum. Einnig svæðum fyrir skógrækt og sumarhúsabyggð sem m. a. gæti stuðlað að vaxandi ferðaþjónustu í hreppnum.

### 3.3.7 LANDBÚNAÐARSVÆÐI

#### Almennt.

Um almennar forsendur er vísað til kafla 2.5.5.

Í aðalskipulaginu eru einvörðungu gróin svæði samkv. fyrirbyggjandi kortum (tún, engi, mýri og hagi) skilgreind sem landbúnaðarsvæði. Skipulagshöfundar höfðu ekki aðrar skilgreiningar við að styðjast.

#### Stefnumörkun, tillaga.



Ekki er gert ráð fyrir aukningu á landbúnaðarstarfsemi á skipulagssvæðinu.

Þar sem fyrirsjáanlegur er enn frekari samdráttur í landbúnaði í hreppnum eru landbúnaðarsvæði í skipulaginu takmörkuð við þau svæði sem talin eru best henta til landbúnaðar.

Almennt er skipulagssvæðið mjög hentugt til sauðfjárræktar.

Sveitarstjórn telur ekki að útiloka eigi byggingu einstakra dreifðra bústaða utan skilgreindra frístundabyggðarsvæða. Í þeim tilvikum skulu þeir einungis staðsettir á landbúnaðarsvæðum.

# Landbúnaður

- Allt að 3 frístundahús á hverri jörð
- Skógrækt 
- Heimilt að virkja lækinn 
- Nýting á heitu vatni – tækifæri

## Ákvæði

Skógrækt, þ.m.t. nytjaskógrækt, er heimil á landbúnaðarsvæðum en skal falla vel að náttúrulegu og landslagi og menningarlandslagi.

Skógrækt skal ekki spilla landi til matvælaframleiðslu, raska náttúruvirkum sem njóta sérstakrar verndar skv. Náttúruverndarlögum, skerða óhóflega útsýni, berjalönd eða aðgengi að útivistarsvæðum. Sjá nánar í kafla 4.2 um skógrækt.

Byggja má 3 frístundahús ef aðstæður leyfa á hverri jörð án þess að það komi fram á aðalskipulaginu.

Frístundahús skulu ekki skerða gott land til matvælaframleiðslu.

Landbúnaður verði efldur sem atvinnugrein.

Hefðbundin hlunnindanýting verði tryggð.

Mikilvæg búsvæði fugla, s.s. æðarvarp, verði verndað gagnvart mannvirkjagerð og annarri umgengni sem gæti raskað þeim.

Sjósókn og minni fiskverkun heimil.

Heimilt að virkja bæjarlækinn, allt að 30 kW með minniháttar uppistöðulóni eða 200 kW án uppistöðulóns, án þess að breyta aðalskipulagi, sjá kafla 8.7 um iðnaðar- og athafnasvæði.

Heimilt að leita eftir heitu vatni og nýta hugsanlegt vatn til búreksturs án þess að breyta aðalskipulagi, sbr. kafla 8.7 um iðnaðar- og athafnasvæði.

# Landbúnaður

## Dæmi um landnotkun

- Hefðbundinn landbúnaður
- Fjölskyldu búskapur
- Lífrænn búskapur
- Verksmiðjubúskapur
- Þauleldi
- Ferskvatnsfiskeldi (oftast á iðnaðarsvæði)
- Landbúnaður sem er háður lögum um mat á umhverfisáhrifum
- Jarðrækt
- Skógrækt
- Landgræðsla
- Gróðurhús
- Önnur ræktun dýra eða plantna
- Ferðaþjónusta
- Heimavinnsla
- Þjónustustarfsemi
- Frístundasvæði
- Frístundabyggð
- Orkuframleiðsla (vatnsafl 200 kW-10 MW)
- Smávirkjanir
- Vindmyllur
- Orkujurtir (akrar)
- Lífgas-orkuver
- Endurheimt votlendis
- Náttúruvernd
- Sérstætt landslag
- Verndun menningarlandslags
- Samningurinn um líffræðilega fjölbreytni

# Landbúnaður

## Markmið

- Auka áherslu á sjálfbæra þróun í landbúnaði; áhersla á umhverfislega, félagslega og hagræna þætti
- Verndun landbúnaðarlands - gæta þess að ekki sé gengið á gott landbúnaðarland

## Flokkun

- Landbúnaður: Gert ráð fyrir byggingum sem tengjast búrekstri á jörðinni, bændavirkjunum
- Ræktað land: Afmörkun ræktaðs lands innan landbúnaðarsvæða
- Skógrækt: Nytjaskógrækt, mannvirki
- Úthagi: Beitiland, engin mannvirki
- Óbyggð svæði: Engin mannvirki (beit óheimil?)
- Birkiskógar, friðun
- Endurheimt votlendis
- Jarðamörk og skilgreining á hvað er ein jörð (heimildir innan einnar jarðar)

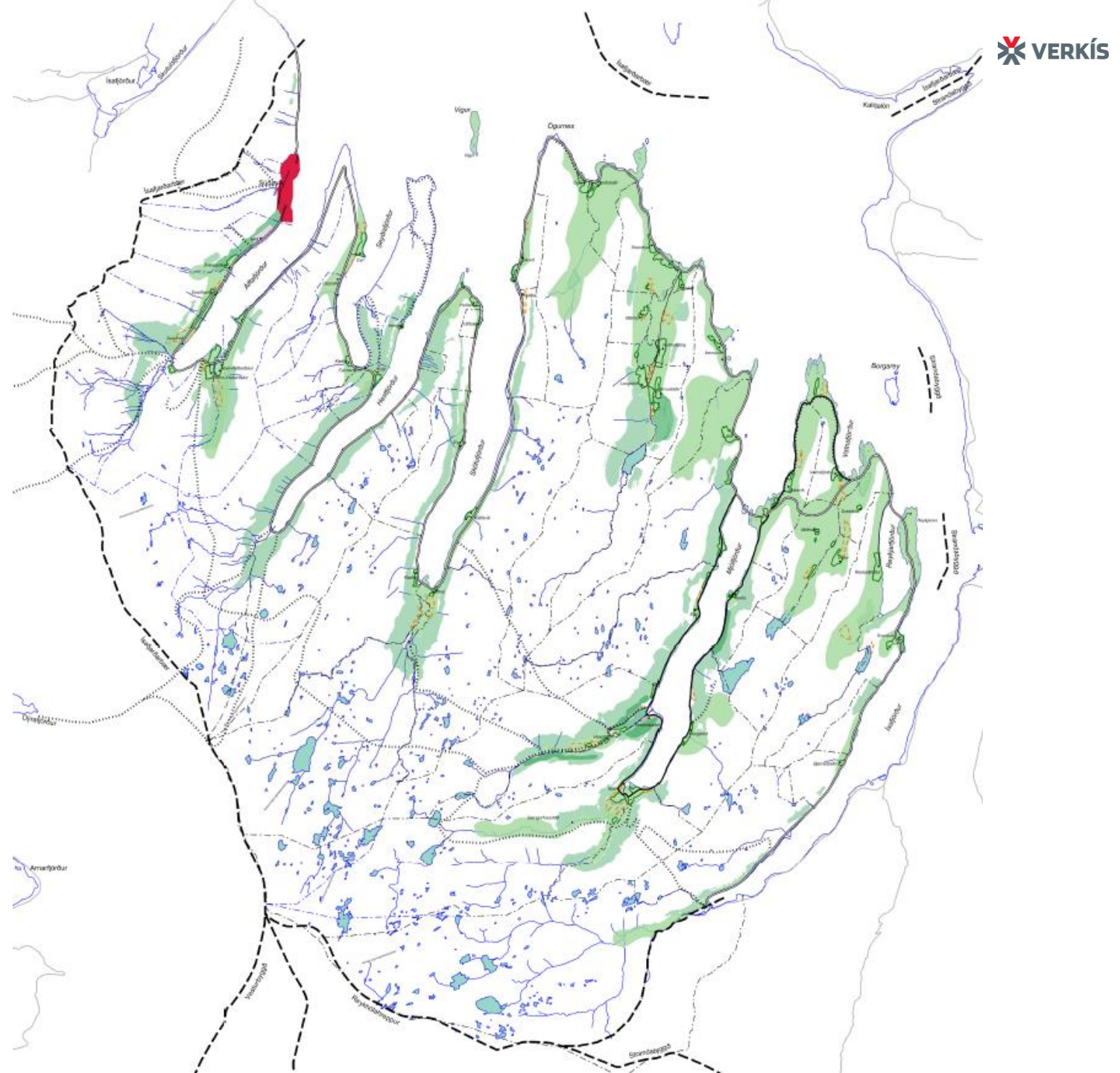




# Landbúnaður

## Afmörkun

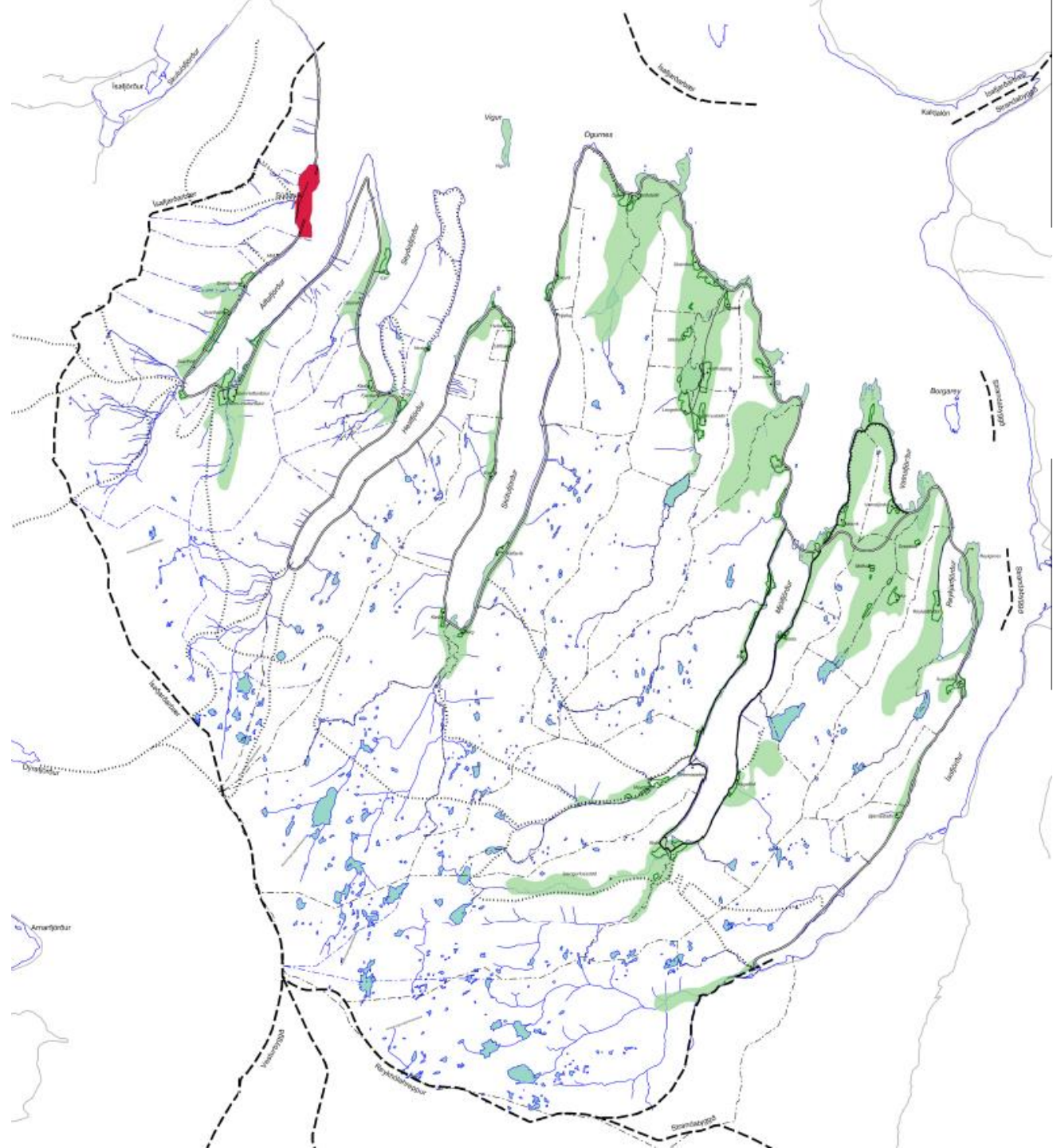
- Graslendi/vel gróið land
- Góð tengsl við innviði - aðgengilegt
- Ekki brattlendi
- Skógrækt
- Náttúrulegum skógum hlíft
- Votlendi hlíft
- Endurheimt votlendis



# Landbúnaður

Landbúnaðarsvæði

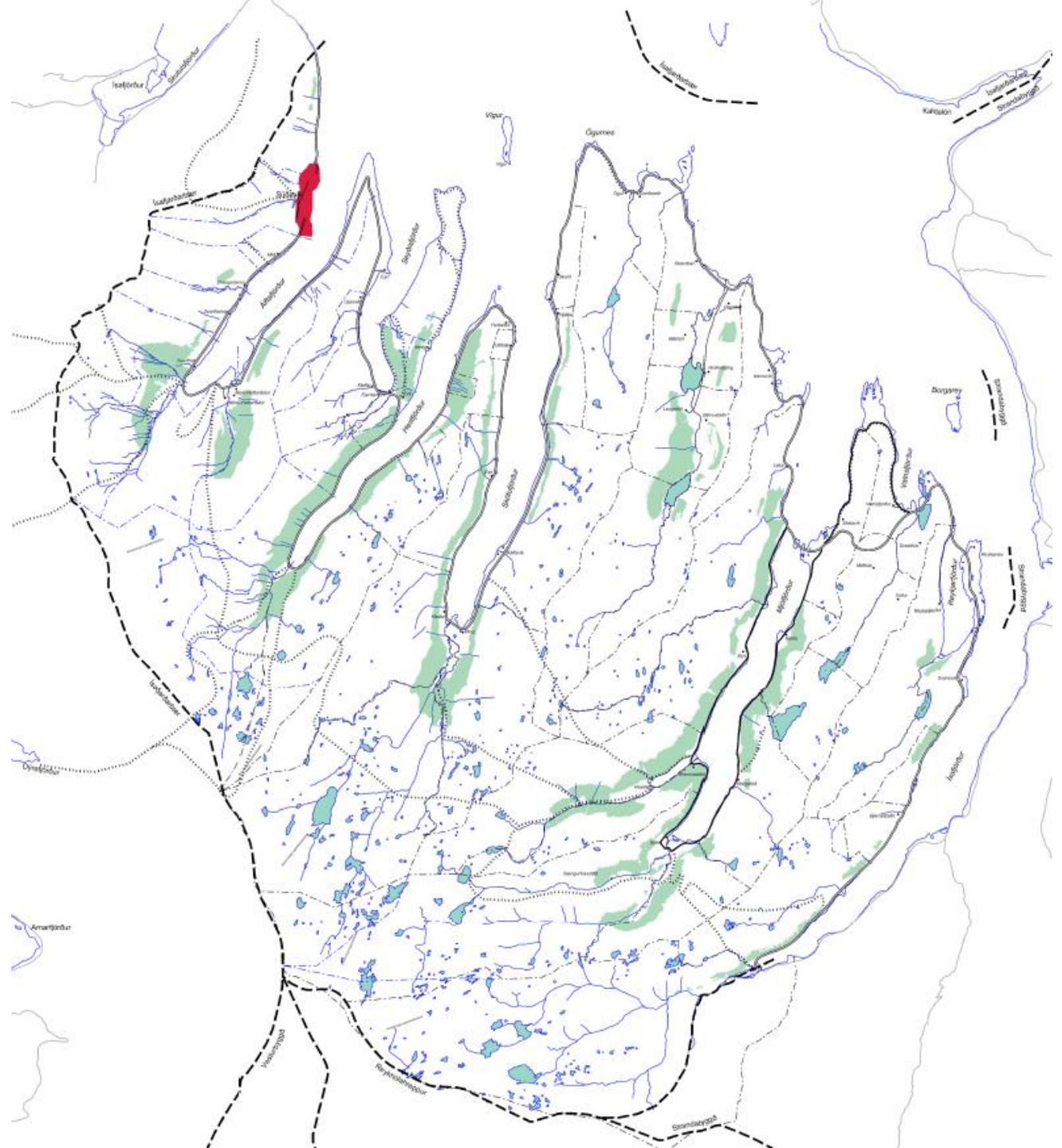
Ræktað land





# Landbúnaður

Birkiskógar





# Smávirkjanir - tillaga

- Heimild skv. aðalskipulagi
  - 200 kw án uppistöðulóns
  - 30 kw með litlu uppistöðulóni
  - Deiliskipulag
  - Mat á áhrifum
  - Annað?



# Frístundabyggð

- Íbúáping
  - Mikilvægt að marka stefnu
- Gildandi skipulag
  - Vísað í deiliskipulagsvinnu



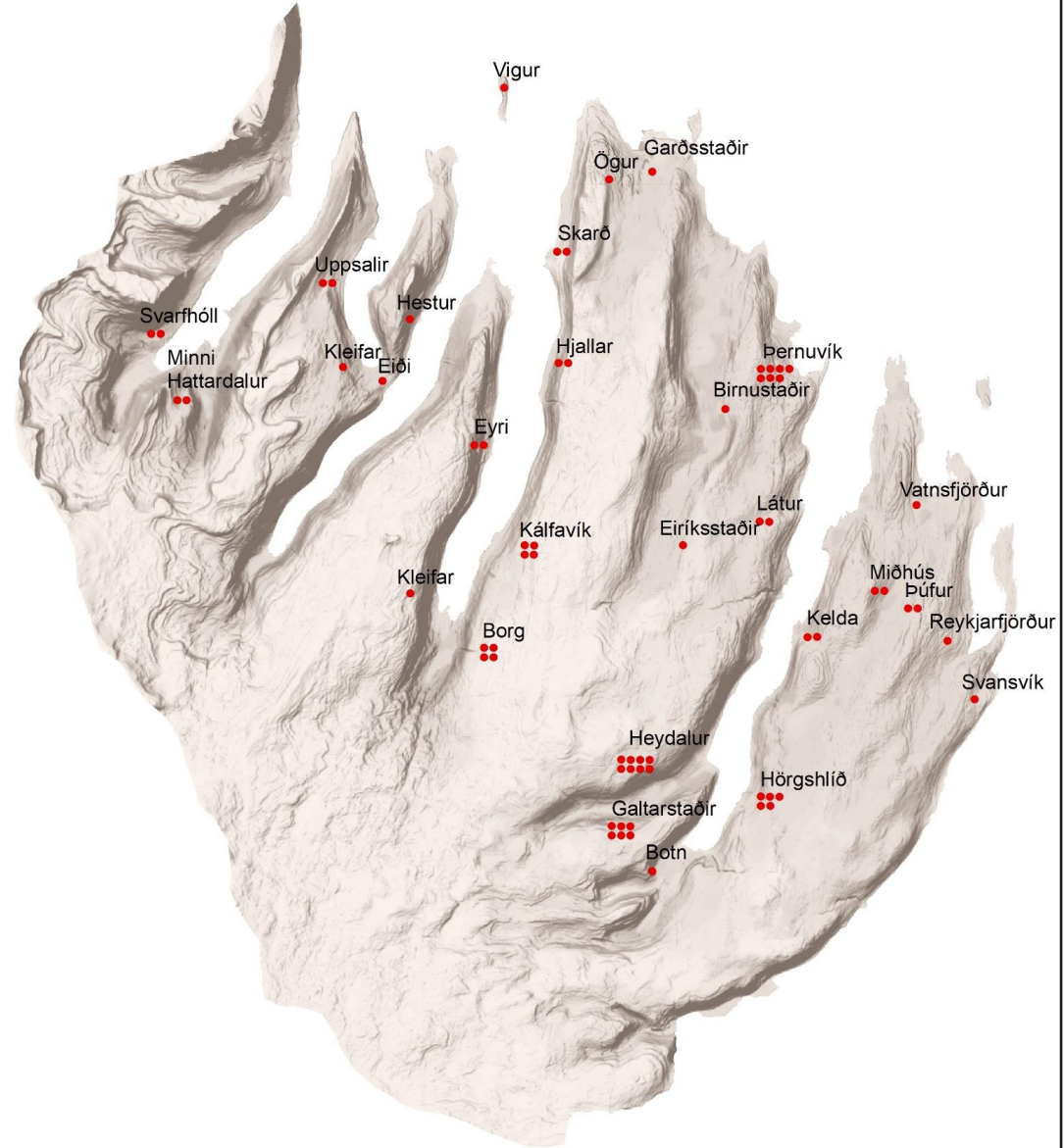
# Frístundabyggð

- Öll uppbygging frístundahúsa skal miðaða að því að skerða ekki sérstöðu svæðisins og ásýnd þess í heild, þ.e. lítt spillta náttúru, líffræðilega fjölbreytni, landslagsheildir og menningarsögu
- Uppbygging frístundahúsa skal ekki skerða góð landbúnaðarsvæði, t.d. ræktarland, aðgengi að útivistarsvæðum eða loka gömlum göngu- og reiðleiðum
- Heimilt verði að byggja allt að 3 frístundahús á hverri jörð ef aðstæður leyfa
- Auk þess eru skilgreind stærri svæði fyrri frístundabyggð





# Frístundahús



# Skráning jarða

Jörð	Svæði	Lögbýli	Búseta	Eignarhald	Byggingar
Almenningur	Ísafjörður	Nei	Nei	Í athugun	Nei
Almenningur	Hestfjörður	Nei	Nei	Í athugun	Já
Birnustaðir	Laugardalur	Já	Nei	Einkaaðilar	Já
Bjarnastaðir 1 og 2	Ísafjörður	Já	Eyðibýli	Einstaklingar	Já
Blámýrar	Laugardalur	Já	Eyðibýli	Einstaklingar	Já
Borg	Skötufjörður	Já	Nei	Einstaklingar	Já
Botn	Mjóifjörður	Já	Nei	Einstaklingar	Já
Dvergasteinn	Álftafjörður	Já	Nei	Einstaklingar	Já
Dvergasteinskot	Álftafjörður	Já	Nei	Einstaklingar	Rústir
Efstidalur	Laugardalur	Nei	Nei	Í athugun	Í athugun

# Ferðapjónusta

- Inndjúpið
  - Íbúáping
    - Mikil tækifæri – kostar uppbyggingu. Styðja þarf við þá sem fyrir eru.
    - Sögufrægir staðir, t.d. Vatnsfjörður. Nýta í ferðapjónustu – bæta aðstöðu.
    - Merkingar og upplýsingar - bæta
    - Snyrtiaðstaða – Hvítanes og Vatnsfjörður
    - Fjölga litlum heitum náttúrupottum með snyrtingu



# Ferðapjónusta

- Íbúaping
  - Mikilvægt að viðhalda bryggjum í dreifbýli
    - Ferðapjónusta og öryggismál
    - Vandamál í Vigur
  - Langeyri
    - Hvalsporðir, gistiheimili og/eða safn
    - Nýtt gistiheimili fyrir utan Odda
  - Sumarhúsahverfi við þéttbýli
  - Gamla þorpið
    - Gamla pósthúsið – sögusýning og upplýsingamiðstöð
    - Bæta aðstöðu við Raggagerð – aðkomu o.fl.
  - Kynningarmál
    - Raggagarður, tjaldsvæði o.fl.



# Drög að stefnu Ferðamálasamtaka Vestfjarða (2016)

Grunnforsenda þess að árangur náist er að það samkeppnisforskot sem felst í sérstöðunni sé nýtt á réttan hátt. Það þarf að vera skýr og almennur skilningur þeirra sem vinna í ferðapjónustu, sem og samfélagsins í heild, á sérstöðunni. Í stuttu máli má segja að nálgæðin við náttúrugæði sé það sem fyrst og fremst skapar sérstöðu Vestfjarða og lykilatriðin eru eftirfarandi:

## Einstök náttúra, friðsæld og öðruvísi upplifun

Nálægð við einstaka náttúru: Friðlönd, fossar, fjöll, firðir, hreinleiki og dýralíf.

Einstök friðsæld: Afskekkt, fámenni, rólegheit, víðátta og kyrrð.

Öðruvísi upplifun: Við erum ævintýragjörn, sjálfbær, skapandi, menningarleg og dularfull.

# Stefna Ferðamálafélags Súðavíkurhrepps – í vinnslu

## Súðavíkurhreppur

---

*Súðavíkurhreppur Tourism Association*

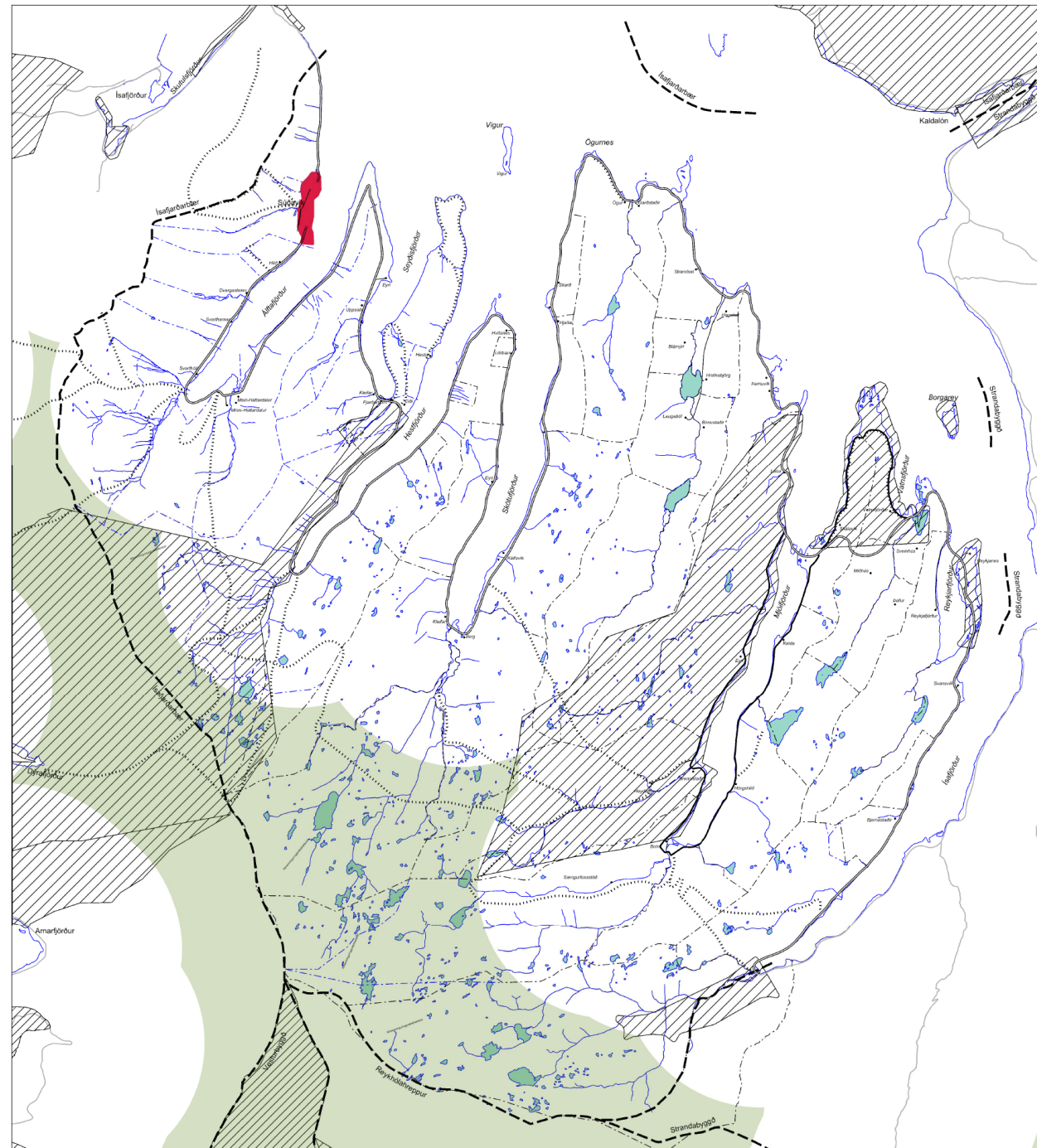
*Destination Position and Development Plan*

---

# Ferðapjónusta í dreifbýli

	Áningarstaður / útsýnisstaður	Göngusvæði	Minni þjónusta	Gisting, veitingar o.s.frv.
Heydalur				X
Reykjanes				X
Ögur				X
Litlibær			X	
Skálavík				X
Folafótur		X		
Seljaland		X		
Vatnsfjörður	X			
Vigur			x	
Hvítanes	X			
Valagil		x		

# Verndarsvæði og víðerni



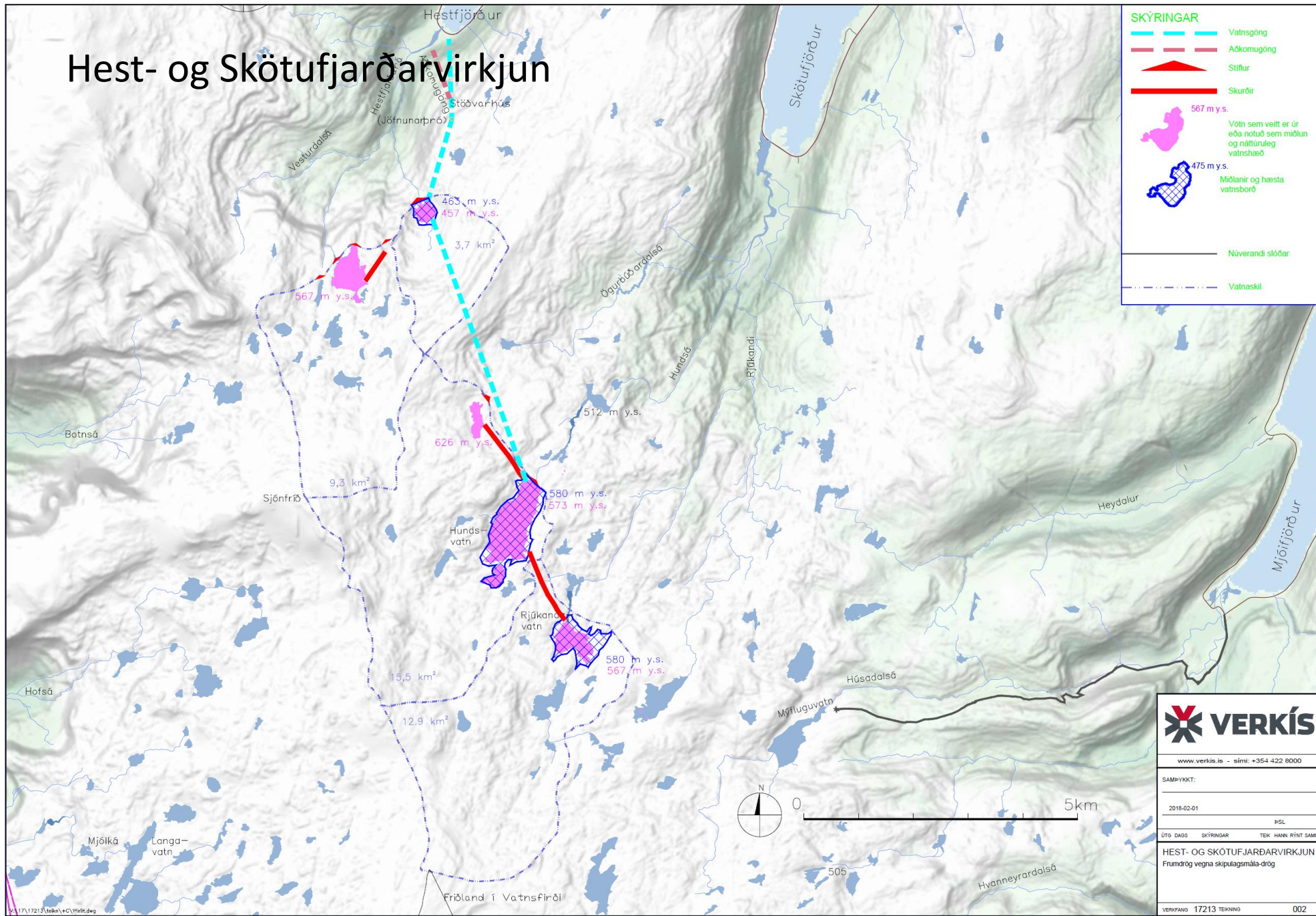


# Stærri virkjanir

- Íbúáping
  - Stækkun Sængurfossvirkjunar
  - Nýjar virkjanir – liður í að hringtengja Vestfirði
  - Þurfum að vera sjálfstæð með rafmagn



# Hest- og Skötufjarðarvirkjun



**SKÝRINGAR**

- Vatnsgöng
- Aðkomugöng
- Stíflur
- Skurðir

567 m y.s.  
 Vötn sem veitt er úr eða notuð sem miðlun og náttúruleg vatnshæð

475 m y.s.  
 Miðlanir og hesta vatnsborð

Núverandi slóðar

Vatnaskil

www.verkis.is - sími: +354 422 8000

SAMFYKKT:

2018-02-01

ÍSÍL

ÚTÍG. DAGS SKÝRINGAR TEIÐ. HANNT. RÝNT SAMP.

HEST- OG SKÖTUFJARÐARVIRKJUN  
 Frumdrög vegna skipulagsmála-drög

VERKIFANG 17213 TEIÐING 002



17213/17213/tekn/arc/verkis.dwg

© Öll rétt og skrá. Skráðgætt. Öfunda skrá. Tölur er höfundarþing. Höf. Höfundar.

# Hest- og Skötufjarðarvirkjun

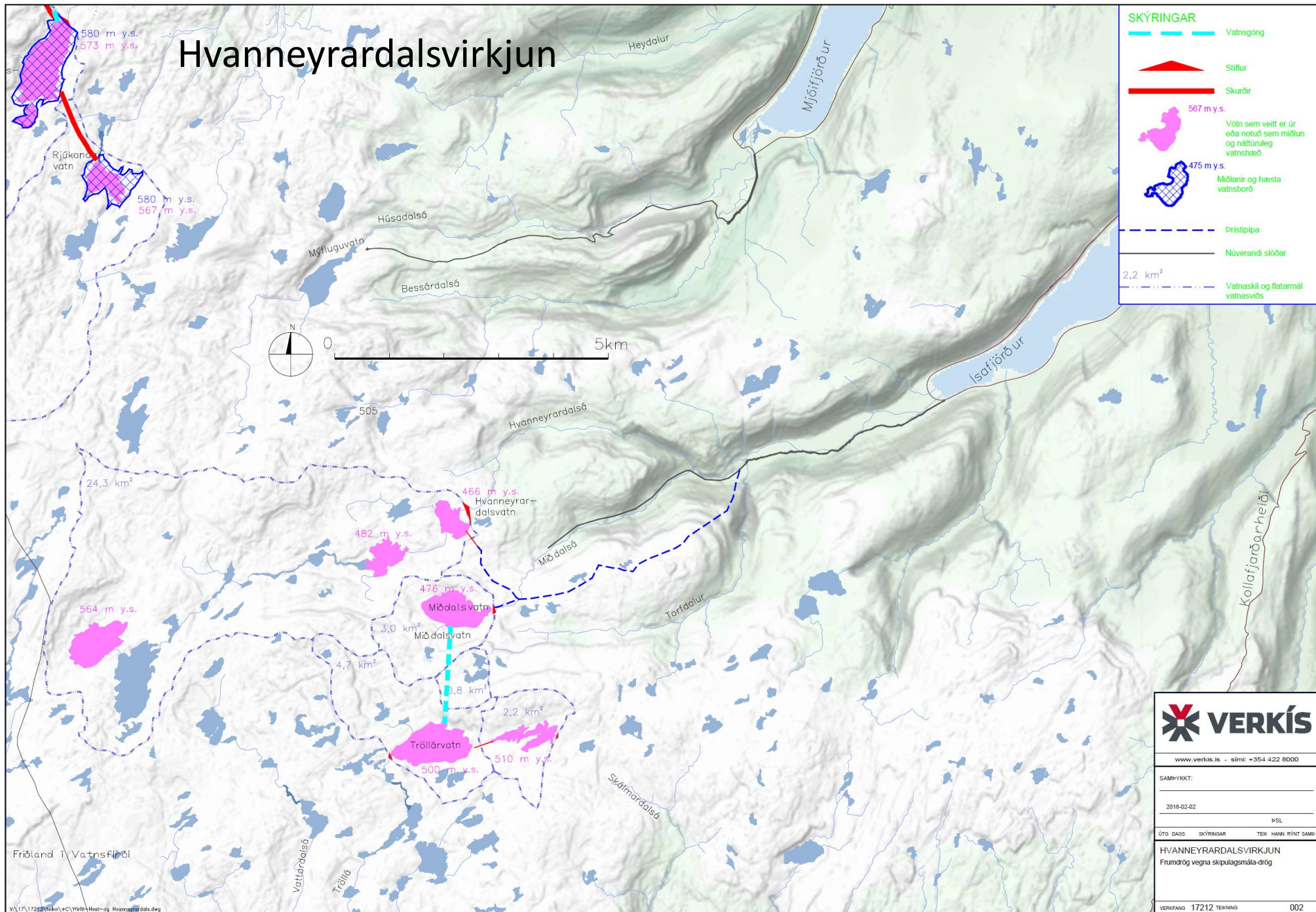
- Virkjun aðrennslissvæðis Hunds- og Rjúkandivatns á vatnasviði Skötufjarðar með neðanjarðarvatnsvegum og stöðvarhúsi neðanjarðar í botni Hestfjarðar. Til viðbótar yrði vatni veitt til Hundsvatns með skurðum úr vatni í 625 m hæð og möguleg til Rjúkandi vatns úr austri.

- **Helstu kennistærðir**

- |  |                        |
|--|------------------------|
| • Vatnasvið á vatnasviði Skötufjarðar      | 28,4 km <sup>2</sup>   |
| • Vatnasvið á vatnasviði Hestfjarðar       | 13,0 km <sup>2</sup>   |
| • Aðrennsli samtals                        | 3,3 m <sup>3</sup> /s. |
| • Nýtanleg miðlun í Hunds og Rjúkandavatni | ~22 Gl                 |
| • Stíflurúmmál                             | 300 000 m <sup>3</sup> |
| • Lengd veituganga (~16 m <sup>2</sup> )   | 5,0 km                 |
| • Lengd aðrennslis og frárennslisganga     | 3,0 km                 |
| • Lengd aðkomuganga                        | ~1,0 km                |
| • Virkjað rennsli                          | 4,5 m <sup>3</sup> /s  |
| • Uppsetta afl ( 6 stúta Pelton vél)       | 17 MW                  |
| • Orkuframleiðsla                          | 105 Gwh/a              |



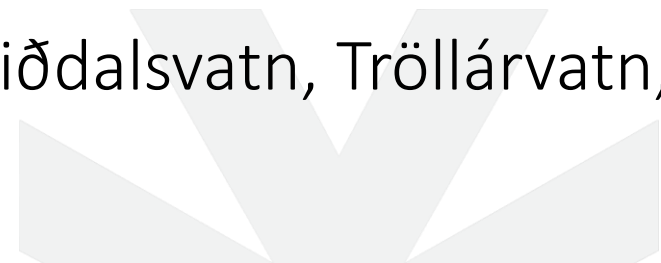
# Hvanneyrardalsvirkjun



www.verkis.is - sími: +354 422 8000	
SAMÞYKKT:	
2018-02-02	
p-SL	
ÚTÞ. DAÐS	SKÝRINGAR
TEK. HANNT. RYNT. SAMÞ.	
HVANNEYRARDALSVIRKJUN	
Frumdrög vegna skipulagsmála-drög	
VERKJUN	17212
TEKJUN	002

# Hvanneyrardalsvirkjun

- Virkjun aðrennslissvæðis Hvanneyrardalsvatns og Miðdalsvatns á vatnasviði Ísafjarðar.
- Niðurgrafin þrýstipípa og stöðvarhús (á yfirborði) í botni Ísafjarðar í um 40 m hæð.
- Vatni veitt til Miðdalsvatns með skurðum úr vötnum sunnan þess (óvíst hvert það rennur).
- Mögulega
  - Tröllárvatn á vatnasviði Vattardalsár veitt í Ísafjörð.
  - Vatni veitt til Tröllárvatns úr vötnum austar, á vatnasviði Skálmardalsár (skurðir og fyrirstöður).
  - Gera þarf miðlanir (Hvanneyrardalsvatn, Miðdalsvatn, Tröllárvatn, vatn í 482 m hæð og vatn í 584 m hæð).

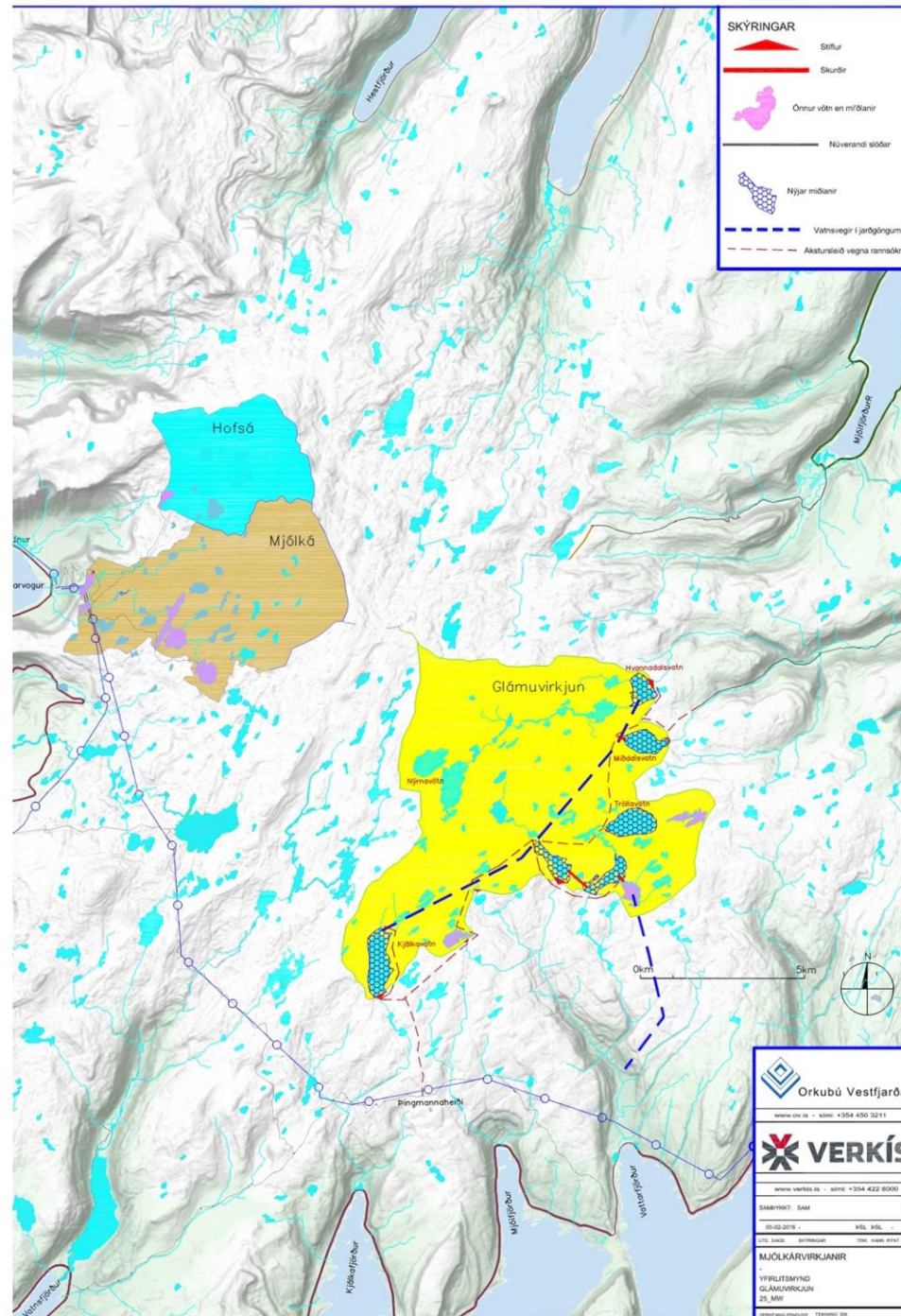


# Hvanneyrardalsvirkjun

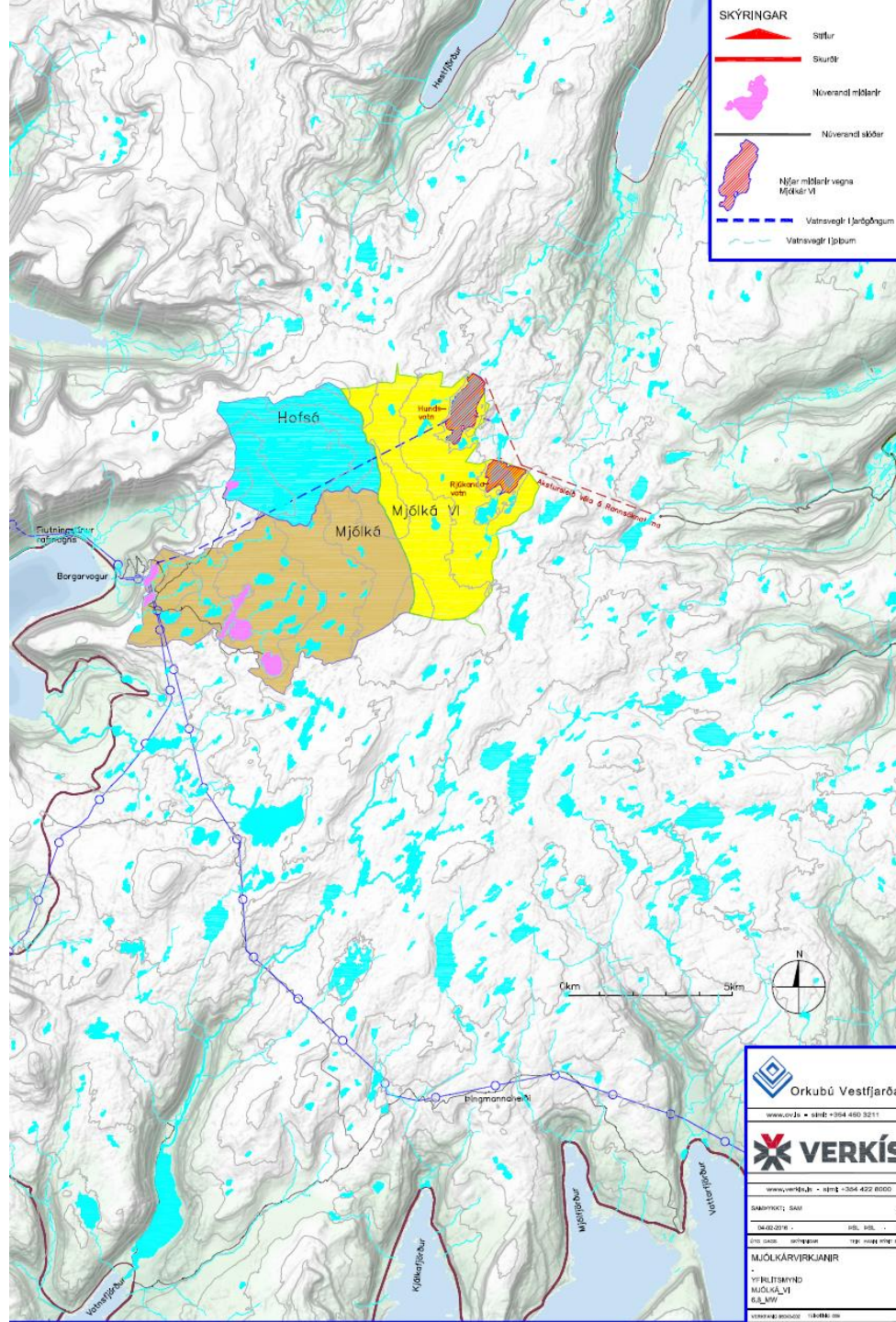
• <b>Helstu kennistærðir</b>	
• Vatnasvið á vatnasviði	35,0 km <sup>2</sup>
• Aðrennsli samtals	2,8 m <sup>3</sup> /s.
• Nýtanleg miðlun	óviss
• Stíflurúmmál	óvisst
• Lengd veituganga	1,7 km
• Lengd Þrýstipípu (5,6+1,3 km)	7,0 km
• Þvermál þrýstipípu	1,2 m
• Falltöþ við fullt álag	17 m
• Yfirvatn	~476 m y.s.
• Bakvatn	40 m y.s.
• Virkjað rennsli	3,1 m <sup>3</sup> /s
• Orkustuðull	1,03 GWh/Gl
• Uppsetta afl ( 6 stúta Pelton vél)	11 MW
• Orkuframleiðsla	80 GWh/a



# Orkubú Vestfjarða



# Orkubú Vestfjarða





# Leiðarljós - íbúáping

- Atvinnumál: Kalkpörungaverksmiðja, fiskeldi, ferðapjónusta, landbúnaður, valkostir.
  - Samgöngur – innviðir - búsetuskilyrði
  - Sjálfbærni
  - Lífsgæði
  - Djúpið
  - Orkumál
  - Nýting auðlinda
  - Orkumál – eldi - ferðapjónusta
  - Fjölbreytni
  - Öryggi
  - Sérstaða
- aðrir
- Náttúra
  - Þjónusta
  - Mannlíf
  - Eftirsóttur staður
  - Djúpið
  - Búsetukostir fyrir aldraða
  - Fjölmennning
  - Sorpmál
  - Skóli
  - Aðstaða fyrir ungt fólk
  - Mannlíf



# Leiðarljós landsskipulagsstefnu

Í landsskipulagsstefnu er eftirfarandi lagt til grundvallar auk markmiða skipulagslaga:

---

Að skipulag byggðar og landnotkunar stuðli að sjálfbærri þróun.

---

Að skipulag byggðar og landnotkunar sé sveigjanlegt og stuðli að seiglu gagnvart samfélags- og umhverfisbreytingum.

---

Að skipulag byggðar og landnotkunar stuðli að lífsgæðum fólks.

---

Að skipulag byggðar og landnotkunar styðji samkeppnishæfni landsins alls og einstakra landshluta.



# Stefna sveitarfélaga á Vestfjörðum



Sameiginleg stefna sveitarfélaga á Vestfjörðum um sjálfbæra þróun í umhverfislegu og félagslegu tilliti.

Sveitarfélögin innan Fjórðungssambands Vestfirðinga hafa samþykkt að marka þá stefnu að sérgreina sig sem umhverfisvænt og sjálfbært samfélag þar sem áhersla er lögð á að vernda sögu, minjar og landslag fyrir komandi framtíð. Sveitafélögin á Vestfjörðum hafa auknum mæli stuðlað að sjálfbærni og horft meira til náttúru- og landverndar og eru með því að hvetja fyrirtæki, íbúa og opinberrar stofnanir á svæðinu að feta sömu braut. Myndi það hafa jákvæð áhrif á markaðssetningu hverskonar afurða er koma frá svæðinu.

Í samræmi við þetta hafa sveitarfélögin á Vestfjörðum, Árneshreppur, Bolungarvík, Ísafjarðarbær Kaldrananeshreppur, Reykhólahreppur, Strandabyggð, Súðavíkurhreppur, Tálknafjarðarhreppur og Vesturbyggð sett sér sameiginlega stefnu um sjálfbæra þróun með sérstaka áherslu á umhverfisvæna ferðaþjónustu sem og umhverfisáherslu í öðrum atvinnuvegum á svæðinu.

Maí 2017

# Stefna sveitarfélaga á Vestfjörðum

## **Sveitarfélögin innan Fjórðungssambands Vestfirðinga hafa einsett sér að:**

1. Vinna að stöðugum úrbótum á eigin frammistöðu í umhverfislegu, efnahagslegu og félagslegu tilliti, með hliðsjón af viðmiðunarskýrslum EarthCheck fyrir svæðið.
2. Láta vinnuafli, vörur og þjónustu af svæðinu njóta forgangs að því marki sem mögulegt er þannig að sveitarfélögin hafi ávallt í forgrunni að kaupa vörur og þjónustu í heimabyggð ef kostur er á.
3. Starfa í anda samfélagslegrar ábyrgðar (CSR – Corporate social responsibility) og eiga þátt í að efla samfélagslega ábyrgð fyrirtækja, þar sem haft er að leiðarljósi að vinna að eflingu samfélagsins, samþætta samfélags- og umhverfismál og hafa þau sjónarmið að leiðarljósi í samskiptum við hagsmunaaðila.
4. Hvetja ferðaþjónustufyrirtæki til að fá starfsemi sína vottaða.

# Hvernig Súðavík – sveit og þorp?

- Hvað viljum við halda í og hverju viljum við stuðla að?
  - Fjölbreytni?
  - Smæð og nánd?
  - Náttúra?
  - Auðlindir?
  - Þjónusta?
  - Mannlíf?
  - Sköpun?
  - Aðstaða?





**Heilindi**  
**Metnaður**  
**Frumkvæði**