



IÐNAÐARSVÆÐI INNAN LANGEYRAR OG ÍBÚÐARSVÆÐI NEÐAN AÐALGÖTU

BREYTING Á AÐALSKIPULAGI SÚÐAVÍKURHREPPS 2020-2032

Skipulagslýsing

Til kynningar í nóvember 2021



IÐNAÐARSVÆÐI INNAN LANGEYRAR OG ÍBÚÐARSVÆÐI NEÐAN AÐALGÖTU

BREYTING Á AÐALSKIPULAGI SÚÐAVÍKURHREPPS 2020-2032

Skipulagslýsing

Skv. 30. skipulagslaga nr. 123/2010



Efnisyfirlit

1	Inngangur	2
1.1	Markmið aðalskipulagsbreytingar	2
1.2	Tildrög	3
2	Forsendur og samhengi skipulagsgerðar	4
2.1	Skipulagssvæðið og fyrirhugaðar breytingar.....	4
2.2	Gildandi aðalskipulag og þróun byggðar.....	4
2.3	Deiliskipulag	7
2.4	Tengsl við aðrar áætlanir	7
3	Breyting á aðalskipulagi	10
4	Umhverfismat	11
4.1	Matsskylda áætlunar	11
4.2	Umhverfispættir og áhrifapættir.....	11
4.3	Viðmið og vísar	12
4.4	Aðferðir við umhverfismat og framsetning niðurstaðna	14
4.5	Stefnukostir	15
5	Skipulagsferlið	16
5.1	Kynning og samráð	16
5.2	Umsagnaraðilar	16
5.3	Tímaáætlun	16
	Heimildir	18

1 Inngangur

1.1 Markmið aðalskipulagsbreytingar

Markmið aðalskipulagsbreytingarinnar er tvíþætt. Annars vegar að stækka fyrirhugaða landfyllingu og iðnaðarsvæði innan við Langeyri miðað við gildandi aðalskipulag. Með stækkuninni skapast rými fyrir hráefnisþrær í tengslum við fyrirhugaða kalkþörungaverksmiðju og þar með dregur úr hættu á mengun í sjó vegna kalkþörungasetts sem dælt verður í land. Hins vegar er gert ráð fyrir að breyta svæði fyrir þjónustustofnanir neðan Aðalgötu, við Ákabúð, í íbúðarsvæði (mynd 1 á næstu bls.).

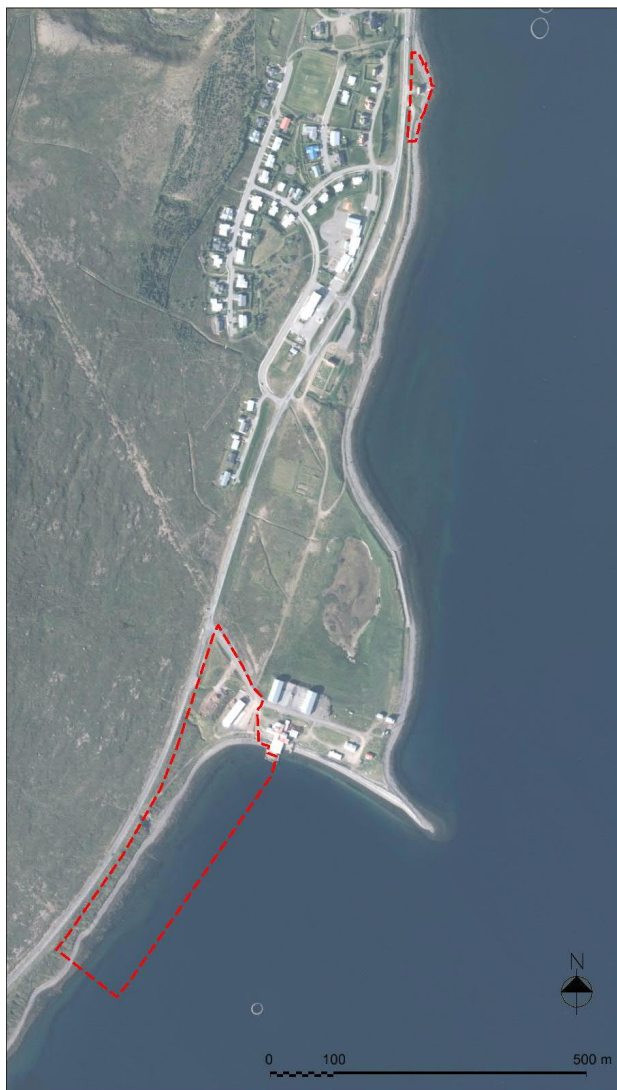
Aðalskipulagsbreytingin er unnin samkvæmt skipulagslögum nr. 123/2010. Skipulagsgerðin er háð lögum um umhverfismat framkvæmda og áætlana nr. 111/2021. Umhverfismatskýrslan verður fléttuð inn í greinargerð aðalskipulagsbreytingarinnar og kynningar- og umsagnarferli umhverfismatsins verður samtvinnuð aðalskipulagsbreytingunni. Hvorki landfyllingin né fyrirhuguð uppbygging á íbúðarsvæði eru háðar mati á umhverfisáhrifum framkvæmda samkvæmt lögum um umhverfismat framkvæmda og áætlana. Ráðgjafi Súðavíkurrepps í skipulagsvinnu verkefnisins er verkfræðistofan Verkís.

Skipulagslýsing

Í upphafi vinnu að skipulagi tekur skipulagsnefnd sveitarfélagsins saman lýsingu fyrir skipulagsverkefnið þar sem *gerð er grein fyrir tildrögum skipulagsvinnunnar* og hvernig fyrirhugað er að standa að skipulagsgerðinni. Lýsingin er þannig eins konar verkáætlun fyrir skipulagsgerðina.

Lýsingin er kynnt opinberlega og almenningur fær rödd í skipulagsvinnunni. Samtímis er leitað umsagnar Skipulagsstofnunar og annarra umsagnaraðila.

Helsta markmið skipulagslýsingar er að *íbúar og aðrir hagsmunaaðilar*, þ.á.m. stjórnvöld, stofnanir og fagaðilar með sérþekkingu á hinum ýmsu sviðum, *fái tækifæri til að kynna sér áformin* strax í upphafi og geti þannig komið á framfæri *athugasemdum og ábendingum um nálgun* við áætlunargerðina, *viðfangsefni* hennar og *helstu forsendur*.



Mynd 1 Súðavík. Fyrirhugað er að stækka landfyllingu við Langeyri og breyta þjónustusvæði í íbúðarsvæði neðan Aðalgötu. (Loftmyndir, 2020)

1.2 Tildrög

Eins og fram kemur í Aðalskipulagi Súðavíkurhrepps, sem tók gildi í júní 2020, er fyrirhugað að reisa kalkpörungaverksmiðju á landfyllingu innan Langeyrar í Álftafirði. Í ágúst 2020 tók gildi deiliskipulag fyrir hafnar- og iðnaðarsvæðið innan Langeyrar, þ.e. á fyrirhuguðu framkvæmdasvæði. Við nánari hönnun og útfærslu á verksmiðjunni hefur komið í ljós að þörf er á stærra hráefnissvæði en áætlað var til að koma fyrir svokölluðum hráefnispróm ásamt setþró. Hráefnisprær koma í stað hráefnislóns sem gert var ráð fyrir í fyrra skipulagi. Markmiðið með uppsetningu hráefnispróa er að hindra að kalkpörungasetið berist til sjávar. Stækkunin rúmast innan þeirra takmarkana sem tilgreind eru í ákvæðum greinargerðar í gildandi aðalskipulagi en breyta þarf afmörkun iðnaðarsvæðis og landfyllingar á skipulagsuppdrætti.

Samhliða þessari breytingu innan Langeyrar er fyrirhugað að breyta svæði fyrir þjónustustofnanir neðan Aðalgötu í íbúðarsvæði. Á svæðinu er einungis ein bygging, Ákabúð, þar sem Björgunarsveitin Kofri hefur haft aðsetur. Björgunarsveitin flytur nú í nýtt húsnæði og því opnast möguleiki á breyta byggingunni í íbúðarhús. Ekki er gert ráð fyrir fleiri byggingum á þessum reit. Umrædd svæði má sjá á mynd 1. hér til hliðar.

2 Forsendur og samhengi skipulagsgerðar

2.1 Skipulagssvæðið og fyrirhugaðar breytingar

IÐNAÐARSVÆÐI Á LANDFYLLINGU INNAN LANGEYRAR

Svæðið sem skipulagsbreytingin tekur til er *iðnaðarsvæði 19*, þ.e. fyrirhuguð landfylling innan Langeyrar sem er syðst og innst í Súðavík (myndir 1 og 2). Þar er í aðal- og deiliskipulagi gert ráð fyrir kalkþörungaverksmiðju og nýjum hafnarkanti fyrir iðnaðarstarfsemi. Breyttar hönnunarforsendur hjá Kalkþörungafélaginu kalla á stærra hráefnissvæði en áður var áætlað, til að koma fyrir svokölluðum hráefnisþróum. Þeim er ætlað að hindra að kalkþörungasetið berist til sjávar, eins og áður kom fram. Landfyllingin mun stækka til suðurs miðað við núgildandi aðalskipulagsupprátt og ná að landi Hlíðar. Stækkunin nemur 0,3 ha og því verður heildarstærð landfyllingarinnar um 2,2 ha. Í aðalskipulagi er heimild fyrir allt að 3,8 ha landfyllingu. Sunnan við fyrirhugaðan hafnarkant verða reknir niður staurar á viðlegustað dæluskips.

Á Langeyri er í dag fyrst og fremst athafnastarfsemi. Innan við fyrirhugaða landfyllingu og iðnaðarsvæði er, skv. aðalskipulagi, óbyggt svæði og jörðin Hlíð. Ofan iðnaðarsvæðisins á fyrirhugaðri landfyllingu er opið svæði.

Í umhverfismati fyrir gildandi aðalskipulag og deiliskipulag er fjallað um áhrif landfyllingar og kalkþörungaverksmiðju. Íslenska kalkþörungafélagið hefur látið vinna fornleifarannsókn á svæðinu¹ en auk þess vinnur Náttúrustofa Vestfjarða að frekari umhverfisránnsóknum í tengslum við fyrirhugaðar framkvæmdir.²

SVÆÐI NEÐAN AÐALGÖTU VIÐ ÁKABÚÐ

Skipulagsbreytingin tekur til *svæðis fyrir þjónustustofnanir S3* sem er neðan Aðalgötu við Ákabúð, hús Björgunarsveitarinnar. Ákabúð stendur við sjóinn og skábraut liggur frá húsinu og út í sjó. Bílastæði er ofan við húsið og þaðan

liggur malarstígur í átt að kirkjunni. Í gildandi aðalskipulagi er gert ráð fyrir göngustíg þar. Lítil sjóvarnargarður var gerður á milli Suðurkants og Ákabúðar árið 2004. Ekki eru önnur mannvirki á þessum reiti, sem skilgreindur er sem svæði fyrir þjónustustofnanir í gildandi aðalskipulagi.

Gott útsýni er frá Ákabúð og nánasta umhverfi yfir Álftafjörð. Nú þegar björgunarsveitin Kofri flytur í nýtt húsnæði opnast tækifæri til að breyta húsinu í íbúðarhús. Taka þarf tillit til veghelgunarsvæðis og nálægðar við sjó.

2.2 Gildandi aðalskipulag og þróun byggðar

Aðalskipulag Súðavíkurhrepps 2018-2030 tók gildi í júní 2020. Ekki hafa verið gerðar breytingar á skipulaginu frá gildistöku þess. Í aðalskipulaginu er gert ráð fyrir kalkþörungaverksmiðju og nýjum hafnarkanti á landfyllingu innan við Langeyri. Í skipulaginu kemur fram að gert sé ráð fyrir að verksmiðjan skapi 30 störf sjö árum eftir að útflutningur hefst og að auki 12 óbein störf. Aðalskipulagið gerir ráð fyrir nýju svæði fyrir íbúðarbyggð til að rúma vænta fólksfjölgun samfara nýjum störfum og sókn í atvinnulífi.

Fyrirhuguð aðalskipulagsbreyting varðar sérstaklega hafnarsvæði, iðnaðarsvæði og athafnasvæði á Langeyri og svæði fyrir samfélagsþjónustu og íbúðarsvæði vegna breytinga neðan Aðalgötu. Auk þess er hér á eftir greint frá stefnu aðalskipulags um menningar- og búsetuminjar, náttúruvá og hverfisvernd.

IÐNAÐAR- OG ATHAFNASTARFSEMI

Eftirfarandi markmið eru m.a. sett um iðnaðar- og athafnasvæði í gildandi aðalskipulagi:

- ♦ Gert er ráð fyrir að kalkþörungaverksmiðja rísi á landfyllingu innan Langeyrar.

¹ Ragnar Edvardsson, 2021

² Upplýsingar frá skipulagsfulltrúa Súðavíkurhrepps

- ◆ Áhersla er lögð á að umgengni verði til fyrirmyndar og umhverfi snyrtilegt á iðnaðar- og athafnasvæðum.

Eftirfarandi ákvæði gilda um iðnaðarsvæði I9:

Iðnaðarsvæði fyrir fyrirhugaða kalkþörungaverksmiðju sem hefur heimild til að vinna allt að 120.000 m³ af kalkþörungaseti á ári. Svæðið er hluti af allt að 230.000 m³ og 38.000 m² (3,8 ha) landfyllingu sem tengist hafnarsvæði og nýjum viðlegukanti. Aðkoma verður um Langeyri.

Á svæðinu verður rými fyrir hráefnislón, setlón og frekari vinnslu efnisins, þ.e.a.s. þurrkun, síun, mölun og sekkjun. Rými er fyrir allt að 9.000 m² verksmiðjuhúsi, 1.400 m² grófgeymslu og 400 m² skrifstofu- og starfsmannahúsi.

Starfsemi kalkþörungaverksmiðjunnar skal uppfylla ákvæði í reglugerð nr. 724/2008 um hávaða.

Leyfilegt magn í útblæstri frá þurrkurum er 20 mg/nm³.

Vísað er í álit Skipulagsstofnunar um matsskýrslu Íslenska kalkþörungafélagsins frá 20.3. 2020 varðandi skilyrði í starfsleyfi fyrir verksmiðjuna.

Huga ber sérstaklega að nálægð svæðisins við íbúðarbyggð og aðkomu í bæinn.

Mótvægisáðgerðir til að vernda hvalbein og aðra gripi skulu útfærðar í samvinnu við Minjastofnun Íslands og í samræmi við tillögur sem settar eru fram í fornleifakönnun fyrir svæðið.

Sérstakt tillit skal tekið til fyrirkomulags raflýsingar og komið í veg fyrir ljósmengun og skerðingu myrkurgæða. Hugað skal að gerð búnaðar, gerð og stigi lýsingar og hvaða fletir verða upplýstir við byggingar, athafna- og vinnusvæði, þannig að lýsingin skapi öryggi, undirstriki einkenni byggðarinnar og þess gætt að ljósmengun hljótist ekki af.

Í aðalskipulaginu kemur fram að hreinleiki, kyrrð og nálægð við náttúruna séu m.a. þeir þættir sem gera Súðavík að aðlaðandi búsetukostum og því sé mikilvægt að lágmarka áhrif verksmiðjunnar eins og kostur er.

Í umhverfismati aðalskipulagsins voru skoðaðir tveir valkostir um staðsetningu verksmiðjunnar, auk núllkosta. Í aðalskipulaginu eru sett ákvæði til að draga úr áhrifum verksmiðjunnar, m.a. með tilliti til hávaða, ryks, gruggmyndunar, ásýndar, ljósvistar og fornminja. Í aðalskipulaginu er vísað til nánari ákvæða um þessi atriði í deiliskipulagi og starfsleyfi.

HAFNARSVÆÐI

Eftirfarandi markmið eru á meðal þeirra sem sett eru um hafnarsvæði í gildandi aðalskipulagi:

- ◆ Að ásýnd og umgengni á hafnarsvæðum verði til fyrirmyndar.
- ◆ Gerð verði ný höfn sem m.a. þjóni kalkþörungaverksmiðju á Langeyri.

Gert er ráð fyrir tveimur hafnarsvæðum í Súðavík. Annars vegar er hafnarsvæði í gömlu byggðinni sem mun áfram þjóna sjávarútvegi og ferðaþjónustu. Hins vegar er fyrirhugað hafnarsvæði á landfyllingu innan Langeyrar sem mun fyrst og fremst þjóna iðnaðarstarfsemi, þar á meðal kalkþörungaverksmiðju, en getur einnig nýst fyrir fiskeldi og annan sjávarútveg. Með þessu móti geta bæði hafnarsvæðin dafnað í góðum tengslum við aðra starfsemi. Í aðalskipulaginu segir:

Hafnarsvæðið tengist iðnaðarsvæði þar sem fyrirhuguð er kalkþörungaverksmiðja sem hefur heimild til að vinna allt að 120.000 m³ af kalkþörungaseti á ári. Aðkoma að höfninni verður frá Langeyri.

Einnig kemur fram að efni til landfyllingar í grjótvörn verði sótt í Súðavíkurlíð.

Eftirfarandi ákvæði gilda um hafnarsvæði H4:

Hafnarsvæði til að þjónusta kalkþörungaverksmiðju og mögulega aðra hafnsækna starfsemi. Gert er ráð fyrir allt að 80 m löngum bryggjukanti. Svæðið er hluti af allt að 230.000 m³ og 38.000 m² (3,8 ha) landfyllingu. Gert er ráð fyrir að skip stærri en 1.350 tonn geti lagst að bryggjunni. Aðkoma verður um Langeyri. Svæðið nær að lóðamörkun fyrirhugaðrar kalkþörungaverksmiðju sem staðsett verður á iðnaðarsvæði. Greið leið skal vera á milli hafnarsvæðisins og iðnaðarsvæðisins þar sem kalkþörungasetið verður unnið.

Mótvegisaðgerðir til að vernda hvalbein og aðra gripi skulu útfærðar í samvinnu við Minjastofnun Íslands og í samræmi við tillögur sem settar eru fram í fornleifakönnun fyrir svæðið.

Sérstakt tillit skal tekið til fyrirkomulags raflýsingar og komið í veg fyrir ljósmengun og skerðingu myrkurgæða. Hugað skal að gerð búnaðar, gerð og stigi lýsingar og hvaða fletir verða upplýstir við byggingar, athafna- og vinnusvæði, þannig að lýsingin skapi öryggi, undirstriki einkenni byggðarinnar og þess gætt að ljósmengun hljótist ekki af.

ÍBÚÐARSVÆÐI

Eftirfarandi markmið eru á meðal þeirra sem sett eru um íbúðarsvæði í gildandi aðalskipulagi:

Markmið

- ◆ Að skipulag þéttbýlisins stuðli að gæðum í hinu byggða umhverfi.
- ◆ Að áhersla verði lögð á að þróa aðlaðandi, öruggt, snyrtilegt og lífflegt búsetuumhverfi. Íbúðarsvæði verði í góðum tengslum við náttúru svæðisins og í takt við sögulegt umhverfi, njóti góðs af því umhverfi og gæðum sem eru þegar til staðar og raski ekki sérstöðunni, þ.e. menningarsögulegum arfi og náttúru.

- ◆ Að ávallt verði tiltækar fjölbreyttar lóðir fyrir íbúðarhús sem henti öllum aldurs- og þjóðfélagshópum. Þannig hafi fólk val um búsetu m.t.t. staðsetningar og umhverfis.

Í útfærslu markmiðanna segir m.a.:

Til þess að nýta sem best þá innviði sem eru til staðar er gert ráð fyrir að þetta byggðina þar sem kostur er og mögulega stækka núverandi hverfi. Til að auka fjölbreytni í lóðarvali er einnig gert ráð fyrir nýjum byggingarsvæðum sem eru í góðum tengslum við núverandi byggð og miðsvæði.

Þrátt fyrir breytingu íbúðarsvæða frá fyrra skipulagi rúma íbúðarsvæðin mun meiri mannfjölda en aðalskipulagið gerir ráð fyrir, eða um 65 íbúðir. Þannig verða tiltæk íbúðarsvæði fari svo að fjölgun verði meiri en gert er ráð fyrir í skipulaginu en hér er einnig horft til lengri tíma en 12 ára.

SAMFÉLAGSPJÓNUSTA

Á svæði S3 neðan Aðalgötu stendur Ákabúð, hús björgunarsveitarinnar Kofra. Í skipulagsákvæðum segir að svigrúm sé til uppbyggingar líkamsræktaraðstöðu. Jafnframt segir að huga skuli sérstaklega að aðlögun manvirkja að landslagi og strandlengju.

MENNINGAR- OG BÚSETUMINJAR

Markmið

- ◆ Vernda skal menningar- og búsetuminjar fyrir framkvæmdum, athöfnum og annarri nýtingu, svo sem mannvirkjagerð, skógrækt og ágangi búfjár. Jafnframt skal leitast við að verja minjar vegna ágangs sjávar.
- ◆ Hverfisverndarsvæðið á Langeyri nær til þess svæðis þar sem líkur eru á að minjar finnist frá sögu útgerðar, hvalveiða og síldarvinnslu.
- ◆ Varðveita skal gömul hús sem hafa á einhvern hátt verndargildi.

- ◆ Íbúar og gestir geti notið þeirrar menningar og sögu sem búsetuminjarnar geyma.

Í útfærslu markmiðanna segir m.a.:

Beina skal framkvæmdum og öðrum athöfnum sem geta skert gildi fornminja frá minjastöðum eins og kostur er. Leita skal umsagnar Minjastofnunar vegna allra framkvæmda sem kunna að hafa áhrif á minjar.

Vernda skal staði eða svæði sem tengjast merkjum atburðum, þjóðsögum og þjóðháttum en einnig mannvirki sem tengjast fornu verklagi eða tækni.

Minjar um byggð og atvinnusögu, svo sem nýtingu sjávarauðlinda og búskaparhætti skal varðveita. Dæmi um þetta eru verstöðvar, varir, fiskhjallar og naust sem setja sterkan svip á svæðið og eru hluti af sögu þess.

Í umhverfismati og stefnu aðalskipulagsins er fjallað nánar um áhrif landfyllingar á menningarminjar.

NÁTTÚRUVÁ

Eftirfarandi markmið eru sett í gildandi aðalskipulagi um náttúruvá:

- ◆ Að íbúar sveitarfélagsins búi við ásættanlegt öryggi m.t.t. náttúruvár
- ◆ Að landnýtingu verði hagað með tilliti til náttúruvár
- ◆ Að eignir verði sem best varðar fyrir náttúruvá

Mörkuð er nánari stefna um loftslagsbreytingar, sjávarrof og ofanflóð. Í umhverfismati og stefnu aðalskipulagsins er fjallað nánar um kalkþörungaverksmiðju og þróun byggðar m.t.t. náttúruvár.

Fyrirhuguð stækkun iðnaðarsvæðis I9 er óveruleg og mun ekki ná inn á ofanflóðahættusvæði miðað við þau gögn sem liggja fyrir.

HVERFISVERND

Hverfisverndarákvæði fyrir svæði H3 ná til Langeyrar og nánasta umhverfis hennar, m.a. inn á iðnaðarsvæði I9 og hafnarsvæði H4. Innan

hverfisverndarsvæðisins eru líkur á að minjar finnist um sögu útgerðar, hvalveiða og síldarvinnslu. Hverfisverndinni er ætlað að tryggja að hugsanlegar fornminjar spillist ekki við framkvæmdir og að uppbygging á svæðinu spilli ekki möguleikum á að gera sögu svæðisins sýnilega.

2.3 Deiliskipulag

Deiliskipulagið *Hafnar- og iðnaðarsvæði inn af Langeyri* tók gildi í ágúst 2020. Þar er nánari útfærsla á landfyllingu, hafnargerð og iðnaðarsvæði fyrir kalkþörungaverksmiðju. Gera þarf breytingar á deiliskipulaginu vegna fyrrnefndra breytinga á hönnun verksmiðju Íslenska kalkþörungafélagsins. Unnið er að þeim breytingum samhliða þessari aðalskipulagsbreytingu.

Einnig er í gildi deiliskipulag fyrir *Langeyri* frá árinu 2003. Þar er fyrst og fremst gerð grein fyrir iðnaðar- og athafnastarfsemi á eyrinni. Skipulagsmörkunum var breytt árið 2020 til að samræma það betur við deiliskipulag hafnarsvæðisins innan Langeyrar.

Innan við Langeyri er í gildi deiliskipulag fyrir *Hlíð* frá árinu 2014. Skipulaginu var breytt árið 2016. Í skipulaginu er gert ráð fyrir frístundabyggð.

Deiliskipulag Súðavíkur var gert þegar byggðin var flutt á núverandi stað eftir snjóflóðið árið 1995. Skipulagið var samþykkt í júní 1995 og tekur til meginhluta þéttbýlisins eða frá Eyrardalsá og að Langeyri, þ.m.t. til Ákabúðar og nágrennis neðan Aðalgötu.

2.4 Tengsl við aðrar áætlanir

Við skipulagsgerðina verður gætt að samræmi á milli aðalskipulagsbreytinga og annarra áætlana, bæði á landsvísu og svæðisáætlana á vegum Súðavíkurhrepps og nágrennasveitarfélaga. Einnig verður horft til stefnu nágrennasveitarfélaga.

LANDSSKIPULAGSSTEFNA 2015-2026

Landskipulagsstefna er unnin á grundvelli skipulagslaga og felur í sér stefnu ríkisins í skipulagsmálum og almenn sjónarmið til leiðbeiningar við skipulagsgerð sveitarfélaga.³

Aðalskipulagsbreytingin tengist einkum þeirri stefnu sem mörkuð er um búsetumynstur og dreifingu byggðar í áætluninni. Þar er lögð áhersla á að þróun þéttbýlis og fyrirkomulag byggðar stuðli að sjálfbærni með áherslu á gæði í hinu byggða umhverfi og markvissu og samþættu skipulagi byggðar og samgangna. Eftirfarandi áherslur eru einnig settar fram í áætluninni:

- ◆ Skipulag byggðar og þróun þéttbýlis stuðli að samkeppnishæfni og poli samfélags í einstökum landshlutum og á landinu í heild.
- ◆ Skipulag byggðar stuðli að sjálfbærri þróun þéttbýlisstaða með þéttri, samfelldri byggð, endurskipulagningu vannýttra svæða og eflingu nærsamfélags. Uppbygging íbúðar- og atvinnuhúsnæðis verði í samræmi við þarfir samfélagsins á hverjum tíma og til framtíðar.
- ◆ Skipulag byggðar og bæjahönnun stuðli að gæðum í hinu byggða umhverfi og að yfirbragð og mælikvarði nýrrar byggðar falli að bæjarmynd viðkomandi staðar og sögulegri byggð. Jafnframt verði stuðlað að heilnæmu umhverfi sem veiti góð skilyrði til búsetu og möguleika til fjölbreyttrar útiveru.
- ◆ Skipulag byggðar og landnotkunar stuðli að samkeppnishæfni og eflingu samfélags og atvinnulífs.
- ◆ Skipulag byggðar og landnotkunar feli í sér samþætta stefnu um byggð og samgöngur með áherslu á greiðar, öruggar og vistvænar samgöngur og fjölbreytta ferðamáta.

³ Skipulagsstofnun, 2016.

⁴ Stjórnarráð Íslands, 2020a.

⁵ Umhverfis- og auðlindaráðuneytið, 2018.

- ◆ Við skipulag byggðar verði tekið tillit til náttúruvár og loftslagsbreytinga.

Umhverfismat þessarar aðalskipulagsbreytingar byggir m.a. á landsskipulagsstefnu, sbr. kafla 5 í þessari lýsingu.

AÐRAR ÁÆTLANIR

Hér eru nefndar þær áætlanir og stefnuskiöl sem varða sérstaklega aðalskipulagsbreytinguna.

*Heimsmarkmið Sameinuðu þjóðanna um sjálfbæra þróun.*⁴ Markmiðin voru samþykkt af fulltrúum allra aðildarríkja Sameinuðu þjóðanna árið 2015. Íslensk stjórnvöld hafa valið sérstök forgangsmarkmið til að vinna að og eru nánar útfærð í öðrum áætlunum stjórnvalda, svo sem aðgerðaáætlun í loftslagsmálum. Tiltekin heimsmarkmið verða notuð sem viðmið við mat á áhrifum áætlunarinnar.

*Aðgerðaáætlun í loftslagsmálum 2018–2030.*⁵ Aðgerðaáætlunin tekur til helstu aðgerða stjórnvalda til að draga úr losun og auka kolefnisbindingu úr andrúmslofti, þannig að Ísland geti staðið við alþjóðlegar skuldbindingar sínar í loftslagsmálum og áform um kolefnishlutleysi 2040.

*Í ljósi loftslagsvárs. Stefna um aðlögun að loftslagsbreytingum.*⁶ Um er að ræða fyrstu stefnu íslenskra stjórnvalda um aðlögun íslensks samfélags að loftslagsbreytingum. Í stefnunni er sett fram framtíðarsýn stjórnvalda og skilgreind grunngildi og grunnmarkmið stefnunnar. Einnig eru tilgreind sértækari markmið fyrir ákveðna málaflokka sem og markmið um samhæfingu, vinnulag og eftirfylgni.

*Sóknaráætlun Vestfjarða 2020-2024.*⁷ Áætlunin er stefnumótandi byggðaáætlun fyrir Vestfirði og felur í sér stöðumat, framtíðarsýn, markmið

⁶ Umhverfis- og auðlindaráðuneytið, 2021

⁷ Vestfjarðarstofa, 2019.

og aðgerðir. Til umfjöllunar eru einkum atvinna, nýsköpun, samfélag, umhverfi, skipulag og menning. Í áætluninni er m.a. lögð áhersla á að fjölga fyrirtækjum, störfum og vel menntuðu starfsfólki. Einnig að auka umhverfisvitund íbúa, sveitarfélaga og fyrirtækja, bæta aðgengi að sjálfbærum lausnum og bjóða upp á framúrskarandi aðstöðu til útivistar.

3 Breyting á aðalskipulagi

Fyrirhugaðar aðalskipulagsbreytingarnar eru tvenns konar.

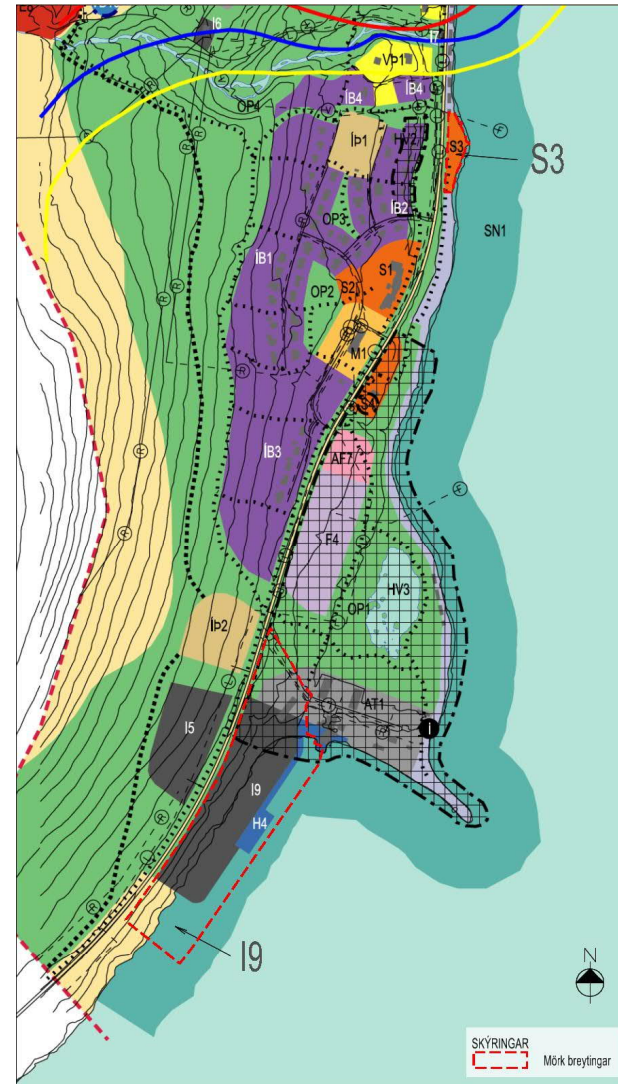
- *Stækkun iðnaðarsvæðis I9*

Iðnaðarsvæði I9 innan Langeyrar stækkar til suðurs, að jörðinni Hlíð. Að norðanverðu stækkar athafnasvæði AT1 um 0,3 ha og I9 minnkar þar sem því nemur. Í heild stækkar iðnaðarsvæði I9 um 0,5 ha. Breyting á svæði AT1 er gerð til að öll lóð Langeyrar 2 tilheyri athafnasvæðinu í samræmi við gildandi deiliskipulag. Opna svæðið sem liggur á milli iðnaðarsvæðisins og Aðalgötu lengist sem nemur stækkun iðnaðarsvæðisins. Óbyggða svæðið sunnan landfyllingarinnar minnkar sem nemur lengingu I9 og opna svæðisins. Skipulagsákvæði I9 breytast á þann veg að þau heimila hráefnisþrær (tafla 11.18). Ekki er gert ráð fyrir að skipulagsákvæði annarra reita breytist. Með stækkun iðnaðarsvæðisins verður landfyllingin eftir sem áður undir þeim mörkum sem tilgreind eru í ákvæðum gildandi aðalskipulags (3,8 ha og 230.000 m³).

- *Heimilt verði að breyta Ákabúð í íbúðarhús*

Svæði S3 breytist í nýtt svæði fyrir íbúðarbyggð. Ekki er gert ráð fyrir nýbyggingum á svæðinu. Sett verða ákvæði um yfirbragð og aðkomu svæðisins í töflu 10.3. í greinargerð. Ákvæði fyrir svæði S3 í töflu 12.1. falla út.

Nánari útfærsla skipulagsbreytinganna mun taka mið af niðurstöðum umhverfismatsins sem gert verður samhliða skipulagsvinnunni (sjá kafla 5). Fyrirhuguð skipulagsmörk og gildandi aðalskipulag má sjá á mynd 2 hér til hliðar.



Mynd 2 Aðalskipulag Súdavíkurbærs 2008-2020 (þéttbýlisuppráttur) og fyrirhuguð skipulagsmörk.

4 Umhverfismat

4.1 Matskylda áætlunar

Aðalskipulagsbreytingin er unnin í samræmi við skipulagslög nr. 123/2010 og lög um umhverfismat framkvæmda og áætlana nr. 111/2021. Í umhverfismati fyrir gildandi aðalskipulag og deiliskipulag er fjallað um áhrif landfyllingar og kalkþörungaverksmiðju eins og áður kom fram. Í þessu mati verður fjallað um áhrif fyrirhugaðra breytinga.

Hvorki landfyllingin né fyrirhuguð uppbygging á íbúðarsvæði eru háðar umhverfismati framkvæmda samkvæmt lögum um umhverfismat framkvæmda og áætlana. Fyrirhuguð höfn á landfyllingunni er matsskyld

Umhverfisþættir

Umhverfisþættir eru *þættir í umhverfinu* sem skipulagsáætlunin getur haft áhrif á. Áhrifin geta verið veruleg eða óveruleg, jákvæð eða neikvæð, tímabundin eða varanleg. Í lögum um umhverfismat framkvæmda og áætlana segir að fjalla skuli um eftirfarandi umhverfisþætti, m.t.t. viðkomandi áætlunar eða framkvæmdar:

- íbúa og heilbrigði manna,
- líffræðilega fjölbreytni með sérstakri áherslu á tegundir og búsvæði sem njóta verndar,
- land, landslag, víðerni, jarðmyndanir, jarðveg, vatn, loft og loftslag,
- efnisleg verðmæti og menningarminjar,
- næmi framkvæmdar eða áætlunar fyrir hættu á stórslysum og náttúruhamförum,
- samspil þeirra þátta sem taldir eru upp að ofan.

framkvæmd samkvæmt lögum um umhverfismat framkvæmda og áætlana. Fyrir liggur matskýrsla Íslenska kalkþörungafélagsins um efnisnám kalkþörungasetts úr Ísafjarðardjúpi. Þar er lítillega fjallað um almenn áhrif kalkþörungaverksmiðju.⁸

Umhverfismat áætlana

Umhverfismat áætlana felst í að meta áhrif skipulags- og framkvæmdaáætlana á umhverfið og *nýta niðurstöður* matsins til að draga úr neikvæðum umhverfisáhrifum þeirra.

Umhverfismat ber að vinna sem *hluta af skipulagsáætlunum* sveitarfélaga (svæðisskipulags, *aðalskipulags* og deiliskipulags) og áætlana á borð við rammaáætlun og samgönguáætlun.

Ákvæði um umhverfismat áætlana er bæði að finna í lögum um umhverfismat framkvæmda og áætlana og í 12. gr. skipulagslaga.

4.2 Umhverfisþættir og áhrifaþættir

Áhrifavaldar eða áhrifaþættir skipulagsins eru þeir hlutar stefnunnar sem eru líklegir til að hafa áhrif á umhverfið. Umhverfisþættir eru þeir þættir sem framkvæmd eða áætlun getur haft áhrif á. Umhverfismatinu er ætlað að lágmarka neikvæð áhrif við gerð áætlunar og hámarka þau jákvæðu. Í töflu 2 má sjá megin matsþætti og umhverfisþætti sem eru líklegir til að verða fyrir áhrifum vegna stefnu aðalskipulagsins. Umhverfisþættirnir eru í samræmi við lög um umhverfismat framkvæmda og áætlana og val þeirra (vinsun) byggir á fyrirliggjandi upplýsingum um grunnástand og aðrar forsendur. Í umhverfismatinu verður samspil umhverfisþáttanna einnig skoðað.

⁸ Íslenska kalkþörungafélagið, 2019

Tafla 2. Matsþættir og umhverfisþættir sem líklegt er að verði fyrir áhrifum aðalskipulagsbreytingarinnar (vinsun umhverfisþátta).

Matsþáttur	Umhverfisþættir ⁹	Skýringar
Samfélag	Íbúar, heilbrigði manna, menningarminjar, efnisleg verðmæti	Áhrif stækkunar iðnaðarsvæði og nýs íbúðarsvæðis á samfélagið. Meta þarf áhrif á íbúa og heilbrigði þeirra sem og áhrif á ásýnd og menningarverðmæti. Möguleg áhrif á efnisleg verðmæti, svo sem virði fasteigna og virkni innviða.
Náttúra	Lífriki, líffræðileg fjölbreytni, landslag, jarðmyndanir, jarðvegur, vatn, loft, loftslag, náttúruhamfarir	Landfyllingin raskar stærra svæði en gert var ráð fyrir í gildandi aðalskipulagi. Skoða þarf áhrif stækkunarinnar á lífríki, jarðmyndanir og aðra náttúrulega þætti. Meta þarf áhrif nýs íbúðarsvæðis á náttúru en búast má við að þú séu óveruleg. Skoða þarf tengsl við náttúruhamfarir en ekki er líklegt að breytingin hafi áhrif á þann þátt.

⁹ Byggt á leiðbeiningum Skipulagsstofnunar um umhverfismat áætlana. Sjá Skipulagsstofnun, 2007.

¹⁰ Stjórnarráð Íslands, 2020a.

4.3 Viðmið og vísar

Í umhverfismati áætlana er notast við umhverfisviðmið til að meta umfang og vægi áhrifa sem áætlunin kann að valda. Viðmiðunum er ætlað að lýsa æskilegri þróun með tilliti til sjálfbærni og umhverfis. Umhverfisviðmiðin eru birt í töflu 3 á næstu blaðsíðu, en þar eru einnig tilgreindir vísar og tengsl við umhverfisþætti. Viðmiðin eru byggð á heimsmarkmiðum Sameinuðu þjóðanna um sjálfbæra þróun.¹⁰ Sérstaklega er tekið mið af heimsmarkmiðum sem valin hafa verið sem forgangsmarkmið íslenskra stjórnvalda og hafa augljós tengsl við skipulagsgerð.¹¹ Einnig er byggt á Landsskipulagsstefnu 2015-2026¹², öðrum áætlunum á landsvísu sem marka stefnu um landnotkun sem og löggjöf sem snertir viðfangsefnið.

Í umhverfismatinu verður verður lagt mat á hvort skipulagið eða einstakir hlutar þess styðji eða gangi gegn umhverfisviðmiðunum. Við framkvæmd matsins verða lagðar fram matsspurningum sem vísa til umhverfisviðmiðanna.

¹¹ Stjórnarráð Íslands, 2020b.

¹² Skipulagsstofnun, 2016.

Tafla 3. Umhverfisviðmið, umhverfisvísar og umhverfisþættir sem byggt verður á í umhverfismati.^{13 14}

Umvhverfisviðmið	Umvhverfisvísar	Umvhverfisþættir
<i>Borgir og bæir umfaðmi alla þjóðfélagshópa, séu örugg og sjálfbær og með viðnámsþol gagnvart breytingum</i> Byggt á Heimsmarkmiðum SP og Landsskipulagsstefnu	Ferðamátar, umferðarslys, íbúar, íbúðir, verndarsvæði, hljóðstig, loftgæði, ástand lífríkis og vistkerfa	Íbúar, heilbrigði manna, menningarverðmæti, lífríki, líffræðileg fjölbreytni, landslag, jarðmyndanir, jarðvegur, vatn, loft, loftslag, náttúruhamfarir, efnisleg verðmæti
<i>Vernda, endurheimta og styðja sjálfbæra nýtingu vistkerfa á landi</i> Byggt á Heimsmarkmiðum SP og lögum um náttúruvernd	Líffræðileg fjölbreytni, gróðurfar, fuglalíf, verndarsvæði	Íbúar, heilbrigði manna, lífríki, líffræðileg fjölbreytni, landslag, jarðmyndanir, jarðvegur, vatn, loftslag, náttúruhamfarir
<i>Grípa til aðgerða til að berjast gegn loftslagsbreytingum og áhrifum þeirra</i> Byggt á Heimsmarkmiðum SP, Landsskipulagsstefnu og Aðgerðaráætlun í loftslagsmálum	Binding kolefnis, losun kolefnis, hækkun sjávarborðs, sjávarflóð	Íbúar, heilbrigði manna, lífríki, líffræðileg fjölbreytni, jarðvegur, vatn, loft, loftslag, náttúruhamfarir, efnisleg verðmæti
<i>Varðveita umhverfi hafsins og auðlindir þess og nýta það á sjálfbæran hátt</i> Byggt á Heimsmarkmiðum SP og lögum um náttúruvernd	Ástand sjávar, verndarsvæði, mengun	Íbúar, lífríki, líffræðileg fjölbreytni, vatn, loftslag, náttúruhamfarir, efnisleg verðmæti
<i>Stuðla að verndun og varðveislu sérstæðrar náttúru og menningar og sögu sem felst m.a. í byggingararfi og landslagi</i> Byggt á Landsskipulagsstefnu, lögum um náttúruvernd, lögum um menningarminjar, Velferð til framtíðar og Menningarstefnu í mannvirkjagerð: Stefna Íslenskra Stjórnvalda í byggingarlist	Fágæti landslags, ásýnd lands, menningarminjar Fornleifaskráning, náttúruminjar, röskun minja og verðmæta	Íbúar, menningarverðmæti, lífríki, líffræðileg fjölbreytni, landslag, jarðmyndanir, loftslag, náttúruhamfarir, efnisleg verðmæti
<i>Stuðla að sjálfbærum hagvexti og góðum atvinnutækifærum fyrir alla</i> Byggt á Heimsmarkmiðum SP og Landsskipulagsstefnu	Hagvöxtur, íbúafjöldi, staða og fjölbreytni atvinnulífs og fjölbreytni	Íbúar, heilbrigði manna, efnisleg verðmæti

¹³ Stuðst var við Lýsingu fyrir Landsskipulagsstefnu fyrir loftslag, landslag og lýðheilsu (viðauki við Landsskipulagsstefnu 2015-2026). Sjá Skipulagsstofnun, 2016.

¹⁴ Nánari tilvísanir í Heimsmarkmið, Aðgerðaáætlun í loftslagsmálum, Velferð til framtíðar og Menningarstefnu í mannvirkjagerð er að finna í heimildaskrá í viðauka.

4.4 Aðferðir við umhverfismat og framsetning niðurstaðna

Í umhverfismatinu verður stuðst við þær upplýsingar sem fyrir liggja um grunnástand umhverfisins og líkleg umhverfisáhrif skipulagsbreytingarinnar metin. Umhverfismatsskýrslan verður fléttuð inn í greinargerð aðalskipulagsbreytingarinnar og kynningar- og umsagnarferli umhverfismatsins verður samtvinnuð aðalskipulagsbreytingunni.

Umhverfismatið verður m.a. sett fram í matöflum. Stuðst verður við vægiseinkunnir við mat á valkostum og einstökum þáttum skipulagsins. Vægiseinkunnirnar byggja á leiðbeiningum Skipulagsstofnunar eins og sjá má í töflu 4 hér til hliðar.¹⁵

Tafla 4. Vægiseinkunn fyrir mat á umhverfisáhrifum áætlunar.

Vægiseinkunn	Skýringar
++	Veruleg jákvæð áhrif. Tillaga að stefnu eða framkvæmd styður viðkomandi umhverfisviðmið og stuðlar að verulega jákvæðri breytingu á umhverfinu.
+	Jákvæð áhrif. Tillaga að stefnu eða framkvæmd styður viðkomandi umhverfisviðmið.
0	Engin eða óveruleg áhrif / Á ekki við. Tillaga að stefnu eða framkvæmd hefur engin, lítil eða óljós tengsl við viðkomandi umhverfisviðmið.
-	Neikvæð áhrif. Tillaga að stefnu eða framkvæmd vinnur gegn eða gengur þvert á viðkomandi umhverfisviðmið.
--	Veruleg neikvæð áhrif. Tillaga að stefnu eða framkvæmd vinnur gegn eða gengur þvert á viðkomandi umhverfisviðmið og stuðlar að verulega neikvæðri breytingu á umhverfinu.
?	Óvissa um áhrif / Vantar upplýsingar. Óvíst er eða háð útfærslu hvort tillaga að stefnu eða framkvæmd styður eða vinnur gegn viðkomandi umhverfisviðmiði.

¹⁵ Skipulagsstofnun, 2007.

4.5 Stefnukostir

Í skipulagsgerðinni verða eftirfarandi valkostir metnir m.t.t. þeirra viðmiða sem verða til skoðunar í umhverfismatinu.

LANGEYRI

- ◆ **Núll-kostur**

Ekki verður af stækkun landfyllingar og breytingum á iðnaðarsvæði innan Langeyrar. Aðalskipulag breytist ekki.

- ◆ **Landfylling**

Stækkun landfyllingar og breyting á á iðnaðarsvæði innan Langeyrar, sbr. þá lýsingu sem sett er fram hér.

ÍBÚÐARBYGGÐ

- ◆ **Núll-kostur**

Óbreytt landnotkun í samræmi við gildandi aðalskipulag: Svæði S3, við Ákabúð, skilgreint sem samfélagsþjónusta.

- ◆ **Íbúðarsvæði**

Heimilt verður að breyta Ákabúð í íbúðarhús. Svæði S3 breytist úr svæði fyrir samfélagsþjónustu í íbúðarsvæði sbr. þá lýsingu sem sett hefur verið fram hér.

Stefnukostir

Stefnukostir eru þeir *valkostir* sem ákveðið er að taka afstöðu til í umhverfismati áætlunar. Þeir eru þannig *bornir saman* í umhverfismatinu m.t.t. áhrifa þeirra á umhverfið og mat lagt á hvaða valkostur hefur minnstu óæskilegu áhrifin á umhverfið en stuðlar best að jafnvægi milli hinna þriggja stöða sjálfbærrar þróunar sem eru umhverfi, samfélag og efnahagur.

5 Skipulagsferlið

5.1 Kynning og samráð

Kynningar- og umsagnarferli aðalskipulagsbreytingarinnar og umhverfismats þess verður samtvinnuð.

KYNNING SKIPULAGSLÝSINGAR

Kynning skipulagslýsingar verður í samræmi við gr. 4.2.4 í skipulagsreglugerð nr. 90/2013. Lýsinguna verður hægt að nálgast á vef Súðavíkurhrepps, www.sudavik.is. Hún verður auk þess auglýst í dagblaði sem gefið er út á landsvísu og í héraðsfréttablaði. Samhliða þessu verður lýsingin send Skipulagsstofnun og öðrum umsagnaraðilum. Skv. skipulagsreglugerð ber sveitarstjórn ekki skylda til að svara með formlegum hætti athugasemdum sem kunna að berast vegna lýsingarinnar.

KYNNING TILLÖGU AÐ AÐALSKIPULAGSBREYTINGU

Drög að breytingu á aðalskipulagi verða unnin í samræmi við skipulagslýsinguna og þau kynnt fyrir almenningi og hagsmunaaðilum. Skipulagsdrögin verða birt á vef Súðavíkur en jafnframt verður opið hús á skrifstofum hreppsins þar sem þau verða til sýnis. Að lokinni kynningu verður unnin tillaga að breytingu á aðalskipulagi í samræmi við framkomnar athugasemdir og hún lögð fyrir sveitarstjórn. Í framhaldinu verður tillagan send Skipulagsstofnun til athugunar. Að því loknu verður tillagan auglýst með sex vikna athugasemdafresti. Að þeim tíma liðnum er tekin afstaða til framkominna athugasemda og tillögunni breytt ef tilefni er til. Í framhaldinu afgreiðir sveitarstjórn tillöguna og sendir Skipulagsstofnunar hana til staðfestingar. Þegar aðalskipulagsbreytingin hefur hlotið staðfestingu Skipulagsstofnunar verður gildistaka hennar auglýst í B-deild Stjórnartíðinda.

5.2 Umsagnaraðilar

Umsagnaraðilar eru skv. skipulagslögum skilgreindir sem opinberar stofnanir og stjórnvöld sem sinna lögbundnum verkefnum á sviði skipulagsmála og leyfisveitingum þeim tengdum. Skipulagslýsingin verður send eftirfarandi aðilum og Skipulagsstofnun til umsagnar:

- ◆ Umhverfisstofnun
- ◆ Heilbrigðiseftirlit Vestfjarða
- ◆ Minjastofnun
- ◆ Orkubú Vestfjarða
- ◆ Vegagerðin
- ◆ Veðurstofa Íslands
- ◆ Orkustofnun
- ◆ Náttúrufræðistofnun
- ◆ Samgöngustofa
- ◆ Fiskistofa
- ◆ Aðliggjandi sveitarfélög

Við vinnslu skipulagsins verður að auki leitað til samtaka, stofnana, fagaðila og einstaklinga eftir því sem viðfangsefnið gefur tilefni til. Óskað verður eftir umsögnum samhliða kynningu á skipulagsdrögum.

5.3 Tímaáætlun

Tímaáætlun miðast við að lýsing skipulagsverkefnisins verði kynnt í nóvember 2021 (tafla 1 á næstu bls.).

Tafla 1. Tímaáætlun helstu verkþátta aðalskipulagsbreytingarinnar.

Verkþáttur	Tími
Skipulagslýsing samþykkt í sveitarstjórn	Nóvember 2021
Skipulagslýsing kynnt og send umsagnaraðilum	Nóvember 2021
Drög að aðalskipulagsbreytingu samþykkt í sveitarstjórn	Desember 2021
Drög að aðalskipulagsbreytingu kynnt á vinnslustigi	Desember 2021 – janúar 2022
Tillaga að aðalskipulagsbreytingu samþykkt í sveitarstjórn	Janúar 2022
Athugun Skipulagsstofnunar	Janúar 2022
Tillaga að aðalskipulagsbreytingu með athugasemdum Skipulagsstofnunar samþykkt í sveitarstjórn	Febrúar 2022
Tillaga að aðalskipulagsbreytingu auglýst skv. lögum með 6 vikna athugasemdafresti	Febrúar - mars 2022
Tillaga að aðalskipulagsbreytingu samþykkt í sveitarstjórn	Apríl 2022
Aðalskipulagsbreyting yfirfarin hjá Skipulagsstofnun	Apríl 2022
Staðfest aðalskipulagsbreyting auglýst í Stjórnartíðindum (gildistaka skipulags)	Maí 2022

Heimildir

Loftmyndir, 2020. Loftmyndir teknar af Lofmyndum ehf.

Íslenska kalkþörungafélagið, 2019. Efnismán kalkþörungasetts í Ísafjarðardjúpi. Matsskýrsla. Sótt 9. Nóvember af <https://www.skipulag.is/media/attachments/Umhverfismat/1515/201606057%20-%20Efnisn%C3%A1m%20kalk%C3%BE%C3%B6rungasetts-%20%C3%AD%20%C3%8Dsafjar%C3%B0ardj%C3%BApi.pdf>

Mennta- og menningarmálaráðuneyti, 2014. Menningarstefna í mannvirkjagerð: Stefna íslenskra stjórnvalda í byggingarlist. Sótt 4. september 2021 af <https://www.stjornarradid.is/>

Ragnar Edvardsson, 2021. Fornleifarannsóknir vegna tilvonandi framkvæmda við Langeyri í Álftafirði.

Skipulagsstofnun, 2007. Leiðbeiningar um umhverfismat áætlna. Sótt 6. september 2021 af <http://www.skipulag.is/media/pdf-skjol/aetlanamat.pdf>

Skipulagsstofnun, 2016. Landsskipulagsstefna 2015–2026 ásamt greinargerð. Sótt 28. ágúst 2021 af <http://www.landsskipulag.is/>

Stjórnarráð Íslands, 2020a. Heimsmarkmiðin. Sótt 25. ágúst 2021 af <http://heimsmarkmidin.is/>

Stjórnarráð Íslands, 2020b. Heimsmarkmiðin. Forgangsmarkmið ríkisstjórnarinnar. Sótt 25. ágúst 2021 af <https://www.stjornarradid.is/verkefni/utanrikismal/throunarsamvinna/heimsmarkmidin/forgangsmarkmid-rikisstjornarinnar/>

Umhverfisráðuneytið, 2010. Velferð til framtíðar: Sjálfbær þróun í íslensku samfélagi - Áherslur 2010-2013. Sótt 5. september 2021 af <https://www.stjornarradid.is/>

Umhverfis- og auðlindaráðuneytið, 2018. Aðgerðaáætlun í loftslagsmálum 2018 – 2030. Fyrsta útgáfa, september 2018. Sótt 5. september 2021 af <https://www.stjornarradid.is>

Umhverfis- og auðlindaráðuneytið, 2021. Í ljósi loftslagsvárs. Stefna um aðlögun að loftslagsbreytingum. September 2021.

Vestfjarðarstofa, 2019. Sóknaráætlun Vestfjarða. Sótt 12. september 2021 af https://www.vestfiridir.is/static/files/Soknaraetlun/vestfjardastof-_soknaraetlun-2020-2024.pdf