



Stefnumörkun

í atvinnu- og byggðamálum Súðavíkurhrepps
2005 - 2010



SÚÐAVÍKURHREPPUR

Efnisyfirlit

Inngangur	3
Núverandi staða í sveitarfélaginu.....	3
Próun á íbúafjölda í sveitarfélaginu	3
Núverandi staða í atvinnumálum	5
Starfsmenn sem búa og starfa í sveitarfélaginu	5
Starfsmenn sem búa í sveitarfélaginu en starfa annars staðar.....	5
Upplýsingar um skráð atvinnuleysi í Súðavíkurhreppi.....	6
Skráð atvinnuleysi í Súðavíkurhreppi að meðaltali frá 1995–2005.....	6
Próun á fasteignaverði og fjölda fasteigna í Súðavík.....	7
Rekstur Súðavíkurhrepps	8
Yfirlit yfir rekstur Súðavíkurhrepps.....	8
Próun aflaheimilda í Súðavík.....	9
Stefnumótun í atvinnu- og byggðamálum.....	9
Stefnumótun í atvinnu- og byggðamálum.....	10
SVÓT-greining svæðisins.....	10
Styrkleikar.....	10
Veikleikar.....	10
Ógnanir	11
Tækifæri.....	11
Stefnumótun í atvinnumálum.....	11
Stefnumótun í byggðamálum	12
Lokaorð	12
Fylgiblað 1 Stuðningur við ferðaþjónustuaðila í dreifbýli	13
Fylgiblað 2 Kostnaðarframlag vegna kaupa og sölu á mjólkurframleiðslurétti.....	14
Fylgiblað 3 Tímabundin byggingarframlög vegna nýbygginga.....	15

Inngangur

Í skýrslunni eru settar fram áherslur sveitarstjórnar Súðavíkurhrepps í stefnumörkun í byggða- og atvinnumálum hreppsins. Stefnumörkunin nær yfir 5 ára tímabil, frá árinu 2005 til ársins 2010. Við stefnumörkunina var stuðst við niðurstöður vinnufunda sem haldnir hafa verið með sveitarstjórnarmönnum, íbúum, aðilum frá Atvinnuþróunarfélagi Vestfjarða og fleirum sem lögðu hönd á plóginn við gerð þessarar stefnumörkunar. Fyrsti vinnufundurinn var haldinn 1. mars 2005 og sá síðasti 23. maí 2005. Samtals voru haldnir sjö vinnufundir á þessu tímabili. Stefnumörkunin var síðan samþykkt á 56. fundi sveitarstjórnar sem haldinn var 1. júní 2005.

Þegar undirbúningur hófst við þessa stefnumörkun fyrir Súðavíkurhrepp, kom í ljós vilji til að einbeita sér að tveimur mikilvægustu þáttunum er varða sveitarfélagið, þ.e. atvinnu- og byggðamálum, og að leitað yrði leiða til að efla þessa tvo málaflokka öðrum fremur að þessu sinni.

Við vinnuna var m.a. stuðst við niðurstöður íbúabings Súðavíkurhrepps sem haldið var 14. mars 2004, upplýsingar úr SVÓT-greiningu í skýrslunni *Byggðarlög í sókn og vörn* sem Byggðastofnun vann fyrir Vestfirði í ágúst 2004 og *Vaxtarsamning Vestfjarða* frá því í janúar 2005.

Núverandi staða í sveitarfélaginu

Til að geta sett sér markmið og stefnu í atvinnu- og byggðamálum er mikilvægt að gerð sé grein fyrir núverandi stöðu þeirra þátta sem skipta máli við vinnu þessa. Hér eru settar fram upplýsingar um þróun á íbúafjölda í sveitarfélaginu, núverandi staða í atvinnumálum skoðuð og skráðar upplýsingar um atvinnuleysi og stöðu í byggðamálum í Súðavík o.fl.

Þróun á íbúafjölda í sveitarfélaginu

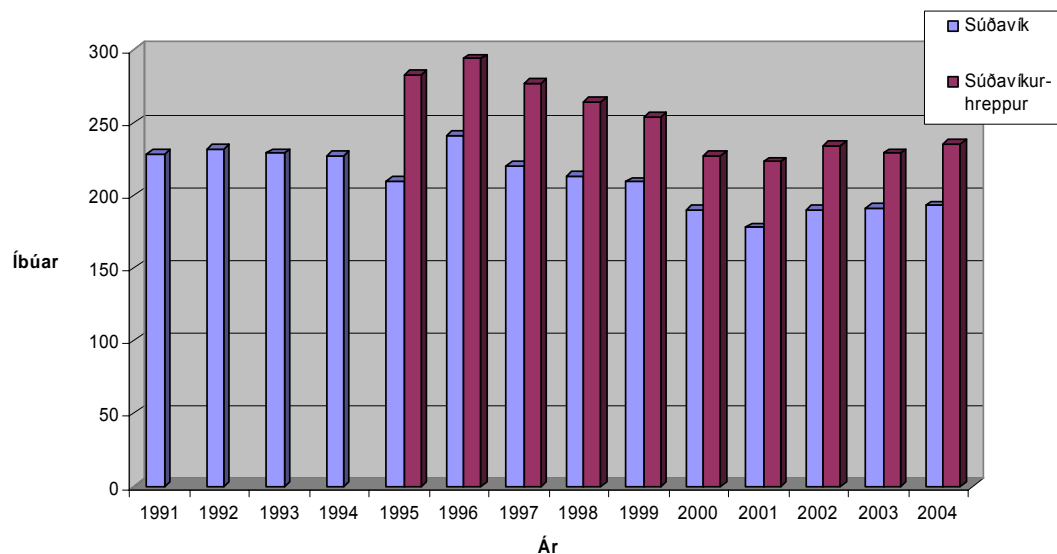
Við greiningu á þróun íbúafjölda í Súðavíkurhreppi er stuðst við tímabilið frá 1991 til ársins 2004. Við þennan samanburð ber að hafa í huga tvo atburði sem höfðu mikil áhrif á þróun íbúafjölda. Þar er um að ræða breytingar sem urðu í kjölfar snjóflóðsins í Súðavík 16. janúar 1995 og sameiningu Súðavíkurhrepps við Reykjafjarðarhrepp og Ögurhrepp sem átti sér stað á sama tíma, eða í janúar árið 1995.

Í skýrslunni *Byggðarlög í sókn og vörn*, sem Byggðastofnun vann fyrir Vestfirði í ágúst 2004, kemur fram að íbúum á Vestfjörðum hafi fækkað stöðugt frá árinu 1991, að þeir hafi verið 9.662 árið 1991 en 7.835 árið 2003, eða **18,9%** færri í lok en í upphafi tímabilsins.

Til samanburðar má nefna að skráðir íbúar í Súðavík voru 228 í desember árið 1991. Í desember árið 2003 var síðan 191 skráður íbúi í Súðavík, sem er um **16,2 %** fækkun á þessum 12 árum.

Tafla: Þróun íbúafjölda í Súðavíkurhreppi

Ár	Súðavík	Djúpið	Súðavíkur- hreppur	Breyting milli ára
1991	228			
1992	232			
1993	229			
1994	227			
1995	210	73	283	
1996	241	53	294	3,9%
1997	220	57	277	-5,8%
1998	213	51	264	-4,7%
1999	209	45	254	-3,8%
2000	190	37	227	-10,6%
2001	178	45	223	-1,8%
2002	190	44	234	4,9%
2003	191	38	229	-2,1%
2004	193	42	235	2,6%

Mynd: Þróun íbúafjölda í Súðavíkurhreppi¹

Ekki er fátítt að ósamræmi sé í íbúatölum frá Hagstofu Íslands og raunverulegum tölum. Þannig má benda á að 193 íbúar voru skráðir í Súðavík 1. desember árið 2004 hjá Hagstofunni en við talningu sem starfsmaður Súðavíkurhrepps gerði á íbúum sem í Súðavík búa allt árið um kring kom í ljós að þeir eru aðeins 160.

¹ Upplýsingar frá Hagstofu Íslands

Núverandi staða í atvinnumálum

Við skoðun á atvinnuþáttum var áætlað hversu mörg stöðugildi væri að finna í öllu sveitarfélaginu og einnig var talið mikilvægt að flokka stöðugildin eftir því hvort starfsmenn byggju og störfuðu í sveitarfélaginu eða hvort þeir byggju í sveitarfélaginu og störfuðu annars staðar. Með slíkri nálgun var ætlunin að fá yfirlit yfir stöðuna og ætti hún að gefa greinargóða mynd af ástandinu á vinnumarkaðinum í sveitarfélaginu og auðvelda áframhaldandi samanburð.

Starfsmenn sem búa og starfa í sveitarfélaginu

Vinnuveitandi	Stöðug.
Frosti hf. - rækjuverksmiðja	36,0
Bændur	17,0
Grunnskóli og leikskóli	11,0
Ferðapjónusta	4,5
Sjómenn	4,8
Verslun og þjónusta	4,1
Sparisjóðurinn + pósthús	3,5
Önnur þjónustustörf	4,1
Samtals	85,0

Starfsmenn sem búa í sveitarfélaginu en starfa annars staðar

Vinnuveitandi	Stöðug.
Vinna annars staðar	18,5
Samtals	18,5

Stöðugildi þeirra sem starfa og búa í sveitarfélaginu og þeirra sem búa í sveitarfélaginu en starfa annars staðar eru samtals **103,5** stöðugildi.²

² Upplýsingar teknar saman á vinnufundi sveitarstjórnar Súðavíkurhrepps 1. mars 2005.

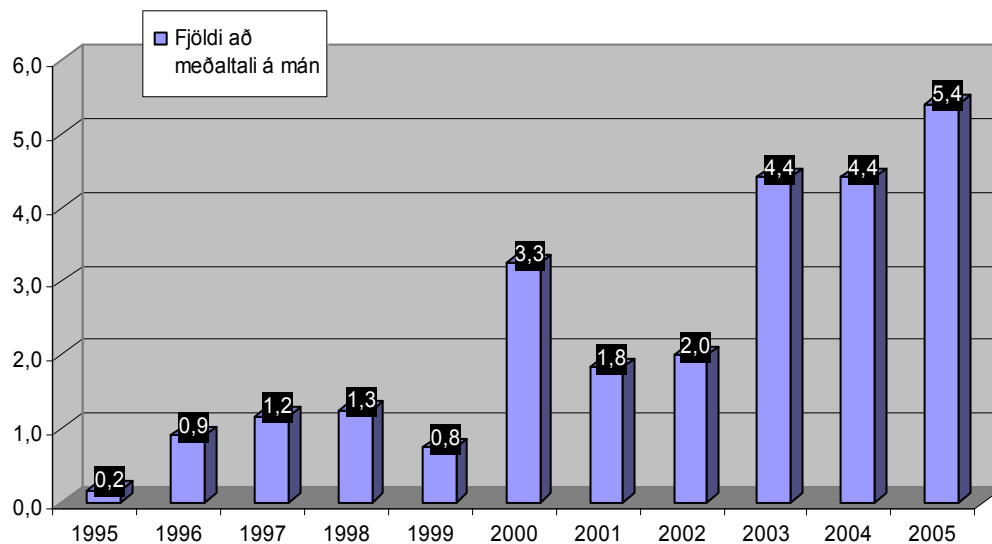
Upplýsingar um skráð atvinnuleysi í Súðavíkurhreppi

Tafla: Skráð atvinnuleysi greint eftir mánuðum í Súðavíkurhreppi frá 1995–2005.

Ár	jan.	feb.	mar.	apr.	maí	jún.	júl.	ág.	sept.	okt.	nóv.	des.	Meðaltal á mán.
1995	1	0	0	0	0	0	0	0	0	0	0	1	0,2
1996	2	3	1	0	1	1	0	0	0	1	1	1	0,9
1997	1	1	1	0	0	1	3	3	2	0	1	1	1,2
1998	1	1	3	1	1	2	1	1	1	1	1	1	1,3
1999	0	1	1	1	1	1	0	0	1	1	1	1	0,8
2000	5	5	7	3	3	3	2	2	2	2	3	2	3,3
2001	2	2	2	2	3	3	2	1		1	2	2	1,8
2002	3	3	3	3	2	1	0	0	1	2	3	3	2,0
2003	5	6	7	6	7	3	2	0	2	5	5	5	4,4
2004	6	7	5	5	4	4	3	4	4	4	4	3	4,4
2005	5	7	5	5	5								5,4

Skráð atvinnuleysi í Súðavíkurhreppi að meðaltali frá 1995–2005³

Mynd: Skráð atvinnuleysi að meðaltali á ári í Súðavíkurhreppi frá 1995–2005.



³ Upplýsingar frá Svæðisvinnumiðlun Vestfjarða.

Þróun á fasteignaverði og fjölda fasteigna í Súðavík

Frá árinu 2003 til og með maí 2005 hefur nær ekkert leiguhúsnæði verið á lausu í Súðavík og margar leiguumsóknir borist hafi leiguíbúð losnað á vegum sveitarfélagsins.

Jafnframt því hefur lítið verið um húsnæði til sölu. Nokkur fasteignaviðskipti hafa átt sér stað undanfarin ár í Súðavík og hefur fasteignaverð verið frá 65 til 70 þús. kr./m². Á Ísafirði hefur fasteignaverð hækkað undanfarin ár og er nú meðalfermetraverð á Ísafirði á íbúðarhúsnæði um 75 til 80 þús. kr. og hefur verið á góðum fasteignum farið í um 100 þús. kr./m².⁴ Í Bolungarvík hefur fasteignaverð verið í kringum 50 til 60 þús. kr./m² en er farið að hækka þegar þetta er ritað.

Til að bregðast við húsnæðisskortri sem verið hefur viðvarandi í Súðavík undanfarin ár ákvað Súðavíkurhreppur á 47. fundi sínum, 18. desember 2004, að ráðast í byggingu tveggja 177 m² einbýlishúsa. Húsin eru hugsuð sem leiguhúsnæði en þessa stærð húsa hefur vantað á svæðinu.

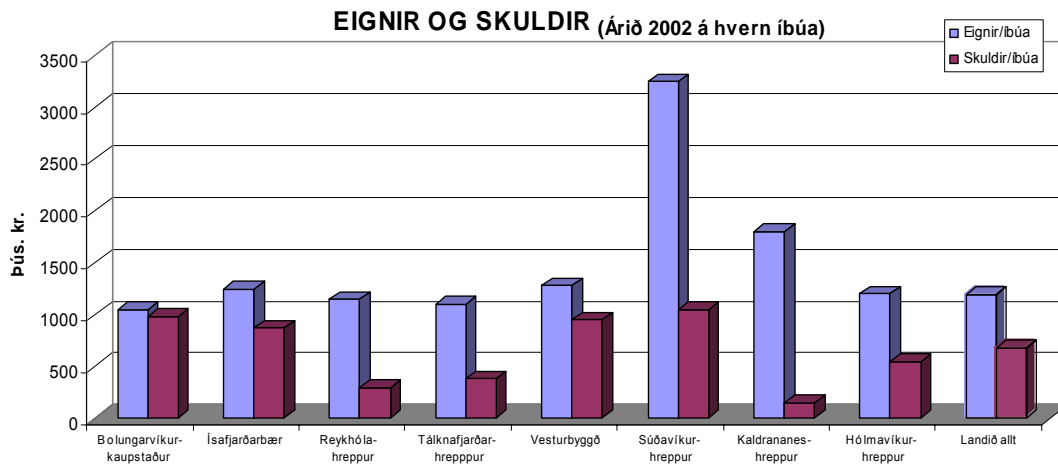
Eftir flutning byggðar innar í fjörðinn eftir snjóflóðin 1995 varð byggðin tvískipt og skiptist í innri og ytri Súðavík. Í ytri Súðavík, sem er á skilgreindu snjóflóðahættusvæði, eru 48 íbúðir sem einungis er heimilt að búa í um sex mánuði á ári, þ.e. frá 1. maí til 31. október ár hvert. Í innri Súðavík, eða nýju byggðinni, eru 62 íbúðir. Öll húsin í innri Súðavík voru byggð í þeirri uppbyggingu sem átti sér stað í kjölfar flóðanna við flutning byggðarinnar 1995–1998 en engar nýbyggingar hafa risið síðan þá, fyrr en nú þegar hafin er bygging fyrrnefndra tveggja 177 m² einbýlishúsa sem afhent verða í lok ágúst 2005.

Miðað við að 160 manns búi í 65 íbúðum í innri Súðavík eru um 2,58 íbúar í hverri íbúð að meðaltali.

⁴ Skv. upplýsingum frá Tryggva Guðmundssyni fasteignasala á Ísafirði.

Rekstur Súðavíkurhrepps

Mynd: Eignir og skuldir sveitarfélaga á Vestfjörðum.



Heimild: Samband íslenskra sveitarfélaga

Eignastaða Súðavíkurhrepps er langt umfram landsmeðaltal og skuldir eru sömuleiðis nokkuð yfir meðaltali.

Yfirlit yfir rekstur Súðavíkurhrepps

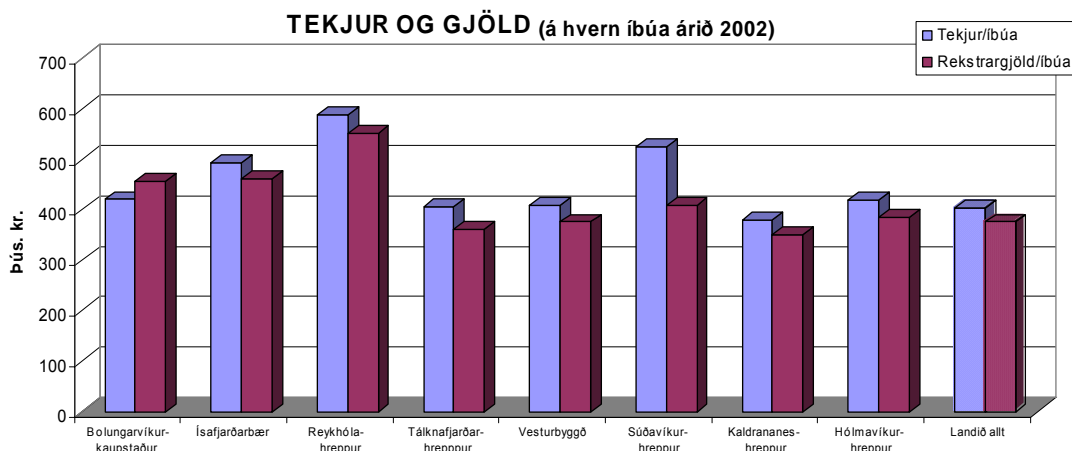
Rekstur sveitarfélagsins hefur verið jákvæður undanfarin ár, frá tæpum 4 millj. kr. allt að 10 millj. kr. að teknu tilliti til afskrifta og þrátt fyrir töluverðar framkvæmdir á árunum 2003 og 2004.

Tafla: Helstu niðurstöðutölur reksturs Súðavíkurhrepps frá árinu 2002 til ársins 2004 ásamt áætlun fyrir árið 2005.

Rekstrarþættir	Áætlun			
	2002	2003	2004	2005
Heildartekjur A- og B- hluta	118.965	116.200	107.800	116.398
Heildargjöld A- og B- hluta	92.559	113.186	111.200	112.075
Afskriftir	10.740	10.553	10.400	11.503
Fjármunatekjur — fjármunagjöld	-5.870	11.272	15.000	16.115
Rekstrarniðurstaða	9.796	3.733	1.200	8.935

Tekjur og gjöld sveitarfélaga

Mynd: Tekjur og gjöld sveitarfélaga á Vestfjörðum (á hvern íbúa — samanburður).



Heimild: Samband íslenskra sveitarfélaga

Tekjur sveitarfélaga á íbúa eru með þeim hæstu í Súðavíkurhreppi, eða um 23% yfir landsmeðaltali.

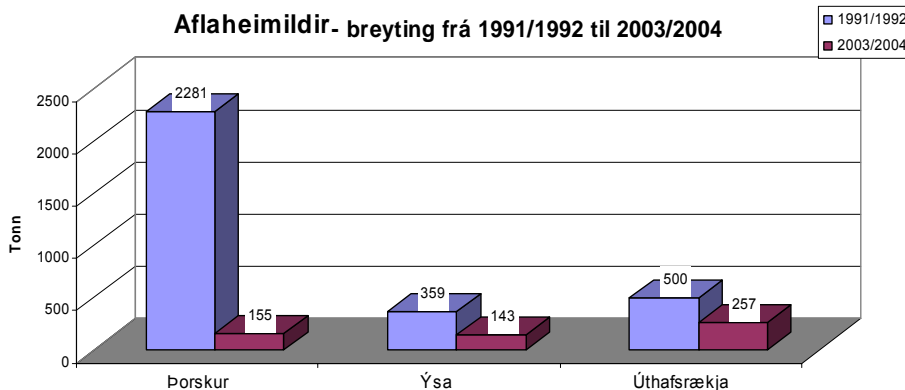
Þróun aflaheimilda í Súðavík

Samkvæmt samantekt⁵ kemur fram að skerðing á aflaheimildum í Súðavík er mikil undanfarin 12 ár eins og eftirfarandi tölur sýna:

Tegund	1991/1992	2003/2004	Skerðing
Þorskur	2.281 tonn	155 tonn	93 %
Ýsa	359 tonn	143 tonn	60 %
Úthafs-rækja*	500 tonn	257 tonn	49 %

*Úthlutað aflamark úthafs-rækju til Súðavíkur var 2.213 tonn fiskveiðiárið 1997/1998 en fyrir fiskveiðiárið 2003/2004 er úthlutunin 257 tonn. Skerðingin þessi sjö ár er því um 88,0%.

Mynd: Breyting á aflaheimildum



⁵ Fiskistofa, 15. júlí 2004.

Stefnumótun í atvinnu- og byggðamálum

Það sem skiptir sveitarfélagið mestu máli nú, er að fjölga atvinnutækifærum og fjölga íbúum. Það er mikilvægt fyrir samfélagið í heild sinni og eflir samfélagslega þætti eins og verslun og þjónustu á staðnum, grunnskólastarfið, leikskólastarfið og félagslega þætti fyrir alla íbúana. Með fjölgun íbúa opnast möguleikar á því að virkja fleiri einstaklinga sem eru tilbúnir að taka að sér samfélagsleg störf, t.d. í nefndum, stjórnnum og ýmiss konar hópum sem hafa það að markmiði á einn eða annan hátt að efla samfélagið enn frekar.

SVÓT-greining svæðisins

Styrkleikar

- Náttúrufegurð er mikil í sveitarfélaginu.
- Súðavíkurhreppur hefur verið rekinn með hagnaði undanfarin ár.
- Eiginfjárhagsstaða Súðavíkurhrepps er góð.
- Vilji sveitarfélagsins stendur til að hlúa að starfsumhverfi nýrra og starfandi atvinnufyrirtækja.
- Umhverfið er fjölskylduvænt.
- Vinnuafli er gott og tryggt og vant framleiðslustörfum.
- Möguleg þátttaka áhugasamra íbúa, t.d. að menningarmálum, sveitarstjórnarmálum, og að félagsstarfssemi ýmis konar.
- Meiri nálægð íbúanna hver við annan og persónulegri tengsl en víða annars staðar.
- Landrými er nægt undir íbúðar- og atvinnuhúsnæði.
- Landflutningar fara fram alla virka daga til og frá Súðavík sem er síðasta og fyrsta stoppistöð.
- Sumarbyggð hf. er óplægður akur tækifæra.
- Skemmtilegt og fjölbreytt ferðamannasvæði er í sveitarfélaginu.
- Vatnsveita í Súðavík með gæðavatn hefur nýlega verið endurnýjuð.
- Veðursæld er mikil í Álftafirði og í Djúpinu öllu.
- Nægt pláss er í leik- og grunnskóla.
- Faglærðir kennarar starfa í grunnskólanum.
- Skólinn er einsetinn, fáir nemendur eru í hverjum bekk og kennslan er persónuleg.

Veikleikar

- Sveitarfélagið er í mikilli fjarlægð frá stærstu þéttbýlisstöðunum landsins og flutningskostnaður þangað er mikill.
- Heilsárssamgöngur til Reykjavíkur og innan svæðisins eru erfiðar.
- Atvinnulífið er fábreytt.
- Samgöngur á milli sveitarfélaga á norðanverðum Vestfjörðum eru slæmar.
- Ímynd svæðisins mætti vera skýrari og sterkari.
- Tækifæri fyrir ungt fólk til menntunar og afþreyingar skortir.
- Fá atvinnutækifæri fyrir langskólagengna eru í sveitarfélaginu og menntunarstig er lágt.
- Smátt samfélag þýðir lítinn markað.

Ógnanir

- Fólksfækkun hefur átt sér stað undanfarin ár.
- Óvissa ríkir í atvinnumálum og umsvif í sjávarútvegi fara minnkandi.
- Lítil vöxtur er á sviði fjárfestinga.
- Ungt fólk flytur frá svæðinu.
- Neikvæð viðhorf ríkja í byggðamálum.
- Samkeppni er um sérhæft vinnuafli.
- Inngrip ríkisvaldsins með lagasetningu um sameiningu sveitarfélaga eru hugsanleg.

Tækifæri

- Aukin tækifæri í ferðaþjónustu eru í sjónmáli — alþjóðamarkaðssetning.
- Aukið samstarf sveitarfélaga.
- Bættar samgöngur og tenging svæða.

Stefnumótun í atvinnumálum

Stefna

Að bjóða atvinnurekendum og fjárfestum í sveitarfélaginu upp á rekstrarumhverfi sem er hagkvæmara hvað kostnað varðar en almennt gerist.

Markmið

Markmiðið er að **fjölga stöðugildum í sveitarfélaginu um tólf** á árunum 2005 til ársins 2010.

Leiðir:

1. Bygging 1.100 m² atvinnuhúsnæðis á Langeyri sem tilbúið verði undir atvinnurekstur í byrjun október 2005.
2. Ferðaþjónustuaðilum í dreifbýli í Súðavíkurhreppi verði boðið upp á umhverfisstyrk sem nemur **50%** af álögðum fasteignagjöldum á fasteignir í B-flokki árin 2005 til 2010 (sjá fylgiblað nr. 1).
3. Rekstraraðilum verði boðið upp á leigu eða kaup á atvinnuhúsnæði á Langeyri undir rekstrareiningar á betri kjörum en almennt gengur og gerist.
4. Að efla og gera samstarfið skilvirkara við Atvinnuþróunarfélag Vestfjarða sem verði ráðgjafi og samstarfsaðili við það að skapa fleiri störf í sveitarfélaginu.
5. Að sækja áfram um byggðakvóta fyrir Súðavík eins og gert hefur verið undanfarin tvö ár og úthluta til aðila innan svæðisins og stuðla þannig að því að efla rekstur bolfiskvinnslu í Súðavík.
6. Hafist verði handa við að leita að heitu vatni í nágrenni Súðavíkur haustið 2005.
7. Að halda áfram með það verkefni að markaðssetja Álftafjörð sem sjóstangaveiðistað og Súðavík sem þjónustustað við erlenda og innlenda sjóstangaveiðimenn.
8. Að greiða bændum er kaupa mjólkurframleiðslurétt í Súðavíkurhreppi framlag sem nemur 15% af kostnaði vegna kaupanna (sjá fylgiblað nr. 2).
9. Að bjóða a.m.k. 20% ódýrari gjaldskrá vegna þjónustu í höfninni en almennt gerist.
10. Að úthluta allt að 3 millj. kr. árlega fram til ársins 2010 til þeirra sem hefja nýjan rekstur og skapa störf í sveitarfélaginu.

Stefnumótun í byggðamálum

Stefna

Að Súðavík bjóði upp á öflugt og fjölskylduvænt umhverfi sem er með því besta sem gerist á landinu og hlúð verði sérstaklega að sérstöðu staðarins og umhverfisins sem komi öllum fjölskyldumeðlimum til góða.

Markmið

Markmiðið er að **fjölga íbúum Súðavíkur um 40 manns** á árunum 2005 til ársins 2010.

Leiðir:

1. Að foreldrum og forráðamönnum barna á leikskólaaldri verði boðið upp á gjaldfrjálsan leikskóla í Súðavík frá og með 1. september 2005 í allt að 8 klst. á dag.
2. Að byggingarlóðir í Súðavík verði húsbyggjendum að kostnaðarlausu.
3. Að bjóða húsbyggjendum sem reisa hús í Súðavíkurhreppi byggingarframlag sem nemur kr. 17.500 á hvern m² af íbúðarhúsnæði (sjá fylgiblað, nr. 3).
4. Deiliskipulagt verði svæðið ofan til við Langeyrartjörn undir íbúðabyggð, samkvæmt aðalskipulagi Súðavíkurhrepps 1999 2018 og gert verði mögulegt að byggja á þeim lóðum í upphafi árs 2006.
5. Að farið verði í markaðsátak þar sem umhverfi og kostir sveitarfélagsins verði kynntir sérstaklega fyrir fjölskyldufólki.

Lokaorð

Sveitarfélög eiga í mikilli samkeppni sín á milli, hvort sem það er um íbúa, fjárfesta, fyrirtæki eða annað það sem gerir gott samfélag betra og er Súðavíkurhreppur með þessari stefnumótun að leggja sitt af mörkum til þess að íbúum og atvinnutækifærum í sveitarfélaginu megi fjölga enn frekar og efla þannig samfélagið á sem flestum sviðum.

Fylgiblað 1 Stuðningur við ferðaþjónustuaðila í dreifbýli

Sveitarstjórn samþykkir að veita þeim ferðaþjónustuaðilum í dreifbýli sem eru með fasteignir skráðar í B-flokk fasteignagjalda umhverfisstyrk.

Umhverfisstyrkurinn er til fjögurra ára, nær frá árinu 2005 til ársins 2010, og nemur 50% af álögdum B-fasteignagjöldum fyrir hvert ár.

Til að aðilar njóti hans þurfa þeir að uppfylla eftirfarandi forsendur:

1. **Að viðkomandi sé með rekstur sem sinnir ferðaþjónustu.**
2. **Að fasteignir sem notaðar eru til rekstursins séu skráðar í B-flokk fasteigna og séu í dreifbýli Súðavíkurhrepps.**

Tilgangurinn með veitingu styrksins er að jafna samkeppnistöðu ferðaþjónustuaðila í sveitarfélaginu.

Fylgiblað 2 Kostnaðarframlag vegna kaupa og sölu á mjólkurframleiðslurétti

Sveitarstjórn Súðavíkurhrepps samþykkir að greiða kaupanda mjólkurframleiðsluréttar framlag sem nemur 15% af kostnaði hans.

Skilyrði fyrir framlagi

- Að mjólkurbú og kaupandi mjólkurframleiðsluréttar séu skráð í Súðavíkurhreppi.
- Að kaupverð mjólkurframleiðsluréttar sé ekki yfir markaðsverði.
- Kaupandi mjólkurframleiðsluréttar skal óska formlega eftir framlagi Súðavíkurhrepps í síðasta lagi 20 dögum eftir undirskrift kaupsamnings um mjólkurframleiðslurétt. Sé það er ekki gert, áskilur Súðavíkurhreppur sér rétt til að neita umsækjanda um framlag.
- Eigandi mjólkurframleiðsluréttar sem styrktur er með framlagi Súðavíkurhrepps er ekki heimilt selja þann framleiðslurétt nema með skriflegu samþykki hreppsins.
- Við sölu á mjólkurframleiðslurétti sem styrktur er með framlagi Súðavíkurhrepps skal seljandi endurgreiða hreppnum 15% af söluvirði. Á það við hvort sem markaðsverð hefur lækkað eða hækkað frá þeim tíma er kaupin voru gerð.
- Ef eigandi mjólkurframleiðsluréttar hyggst selja mjólkurframleiðslurétt og söluverð er undir markaðsvirði skal Súðavíkurhreppur hafa forkaupsrétt á mjólkurframleiðsluréttinum.

Markmiðið með reglum þessum er að tryggja að mjólkurframleiðsluréttur haldist innan marka Súðavíkurhrepps.

Fylgiblað 3 Tímabundin byggingarframlög vegna nýbygginga

Ekkert íbúðarhúsnæði hefur verið reist í Súðavík frá því að flutningi byggðarinnar lauk árið 1998. Síðastliðin þrjú ár hefur verið skortur bæði á leiguhúsnæði og húsnæði til sölu og hefur það hamlað því að íbúum fjölgi.

Mikilvægt er að fjölga íbúum Súðavíkurhrepps, til þess að efla félagslega þætti, skólastarf, verslun og þjónustu og aðrar rekstrareiningar sem þar starfa. Eftir að hafa reynt leiðir til að greiða fyrir nýbyggingum í Súðavík, án árangurs, hefur sveitarstjórn Súðavíkurhrepps ákveðið um að veita tímabundin fjárframlög til að stuðla að nýbyggingu íbúðarhúsnæðis í Súðavíkurhreppi samfélaginu til eflingar.

Reglur er gilda vegna tímabundinna byggingarframlaga til nýbygginga

1. Byggingarframlagið er veitt vegna nýbyggingar íbúðarhúsnæðis í Súðavíkurhreppi sem ætlunin er að reisa á árunum 2005–2010. Verði byggingu ekki lokið árið 2010 má framlengja frest um eitt ár til að ljúka henni.
2. Hver umsækjandi getur að hámarki fengið úthlutað einu byggingarframlagi.
3. Umsækjandi þarf að framvísa staðfestingu um greiðslumat og skila inn með umsókn um byggingarframlag.
4. Umsóknareyðublöð er að finna á heimasíðu Súðavíkurhrepps og verður hver umsókn lögð fyrir sveitarstjórn til umsagnar og staðfestingar. Umsóknum skal skila á skrifstofu Súðavíkurhrepps.
5. Tvö byggingarframlög verða veitt á ári, samtals 10 framlög á tímabilinu. Verði ekki úthlutað áætluðum framlögum hvert ár, færast þeir styrkir yfir á næsta ár.
6. Við mat á umsóknum er tekið tillit til hvenær umsókn um byggingarframlag berst.
7. Eftir að umsókn hefur verið staðfest má líða allt að sex mánuðum þar til framkvæmdir hefjast. Eftir að framkvæmd hefst má líða allt að einu ári þar til íbúðarhúsnæði er tilbúið til búsetu.
8. Byggingarframlag nemur kr. 17.500 á hvern byggðan m². Byggingarframlag tekur mið af innanmáli (m²) íbúðarhúsnæðis (ekki bílskúrs). Upphæðin fylgir neysluvísitölu og miðast við 1. maí 2005 og uppfærast á sex mánaða fresti.
9. Byggingarframlag er greitt til skráðs eiganda íbúðarhúsnæðis þegar íbúðarhúsnæði er tilbúið til búsetu.
10. Byggingarframlag verður eingöngu veitt vegna nýbygginga á skipulögðum byggingarlóðum.